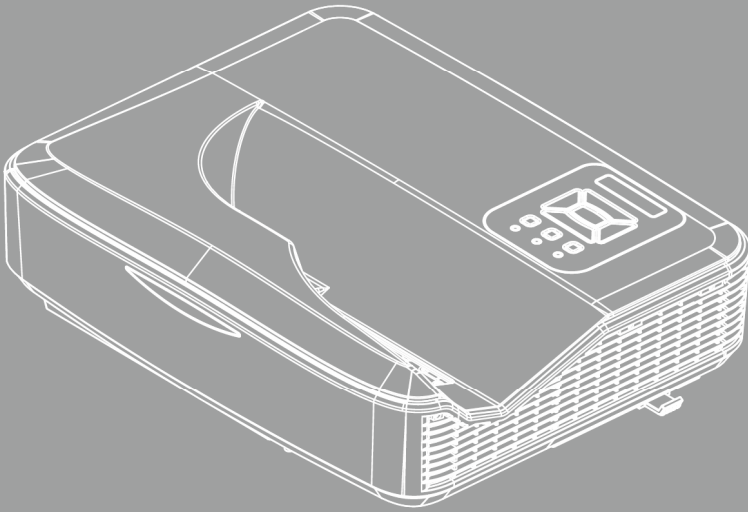


DLP® جهاز العرض





جدول المحتويات

56	الملاحق	2	جدول المحتويات
56	أوضاع التوافق	3	إخطار الاستخدام
60	تركيب الجهاز في السقف	3	معلومات السلامة
61	تعليمات التحكم اليدوي في الالتفاف	4	الاحتياطات
69	مكاتب شركة Optoma حول العالم	4	اللوائح التنظيمية وإرشادات السلامة
		9	مقدمة
		9	نظرة عامة على المحتويات
		10	نظرة عامة على المنتج
		10	الوحدة الأساسية
		11	لوحة التحكم
		12	توصيلات الدخل / الخرج
		13	وحدة التحكم عن بعد
		15	توصيل جهاز العرض
		15	توصيل الجهاز
		15	التوصيل بجهاز كمبيوتر شخصي/محمول
		16	التوصيل بمصادر فيديو
		17	تشغيل/إيقاف تشغيل جهاز العرض
		17	تشغيل جهاز العرض
		18	إيقاف تشغيل جهاز العرض
		18	مؤشر التحذير
		19	رسالة إضاءة مصباح LED
		20	ضبط الصورة المعروضة
		20	ضبط ارتفاع جهاز العرض
		21	ضبط تركيز الجهاز
		22	ضبط حجم الصورة المعروضة (مضلعة)
		25	مفاتيح تحكم المستخدم
		25	لوحة التحكم ووحدة التحكم عن بعد
		25	لوحة التحكم
		26	التركيب
		31	قوائم المعلومات المعروضة على الشاشة
		31	كيفية التشغيل
		32	صورة
		34	الشاشة
		37	إعداد
		39	الحجم
		40	خيارات
		42	خيارات إعداد المصباح
		43	3D
		44	LAN
		46	تفاعلي

إخطار الاستخدام

معلومات السلامة

يهدف شكل صاعقة البرق التي تنتهي بسهم داخل مثلث متساوي الأضلاع إلى تنبيه المستخدم بالوجود "فولتية خطيرة" غير معروفة داخل علبة المنتج، مما يزيد من احتمال تعرض الأفراد لخطر الصدمة الكهربائية.	
يُعد شكل علامة التعجب الموجودة بداخل مثلث متساوي الأضلاع إلى تنبيه المستخدم لوجود تعليمات تشغيل وصيانة مهمة في الكتيب المرفق مع الجهاز.	

تحذير: للتقليل من احتمال التعرض لخطر الحريق أو الصدمة الكهربائية، تجنب تعريض الجهاز للأمطار أو الرطوبة، إذ أن العلبه تحتوي على جهد عالٍ خطير. تجنب فتح الحجرة. واحرص على طلب الصيانة من الأفراد المؤهلين لذلك.

حدود الانبعثات الخاصة بالفئة B

يفي هذا الجهاز الرقمي من الفئة B بكل اشتراطات اللوائح الكندية للمعدات المسببة للتشويش.

تعليمات مهمة للسلامة

1. تجنب سد أي من فتحات التهوية. ولضمان التشغيل الأمثل للجهاز وتفادي ارتفاع درجة حرارته، نوصي بتركيبه في مكان لا يعوق لتهوية المناسبة. على سبيل المثال، لا تضع الجهاز على سرير أو منضدة أو أريكة مكنظة بالأشياء، أو في مكان ضيق لا يسمح بتدفق الهواء حول الجهاز مثل مكتبة أو خزانة.
2. تجنب وضع الجهاز بالقرب من المياه أو الرطوبة. لتقليل خطر التعرض للحرائق و/أو الصدمات الكهربائية، لا تعرض الجهاز للأمطار أو الرطوبة.
3. تجنب تركيب الجهاز بالقرب من مصادر الحرارة كأجهزة التدفئة أو السخانات أو المواقد أو غيرها من الأجهزة كمكبرات الصوت التي تنبعث منها الحرارة.
4. لا تنظف الجهاز إلا بقطعة قماش جافة.
5. لا تستخدم سوى المرفقات/الملحقات التي توصي الجهة المصنعة بها.
6. تجنب استخدام الوحدة في حالة إصابتها بضرر ملموس أو تعرضها لسوء الاستخدام. وقد يتمثل الضرر/التلف (على سبيل المثال لا الحصر في):
 - سقوط الوحدة على الأرض.
 - تعرض كبل الطاقة أو القابس للتلف.
 - انسكاب أي سوائل على جهاز العرض.
 - تعرض الجهاز للمطر أو الرطوبة.
 - سقوط أي شيء داخل الجهاز أو وجود مكون غير مثبت بإحكام داخله.
- لا تحاول إجراء صيانة للوحدة بنفسك. قد يؤدي فتح الأغشية أو إزالتها إلى تعرضك لولطيات خطيرة أو مخاطر أخرى.
7. تجنب إدخال أجسام أو سوائل إلى الجهاز، إذا أنها قد تلمس نقاط جهد عالٍ خطرة أو مكونات مكتشفة مما يؤدي إلى نشوب حريق أو التعرض لصدمة كهربائية.
8. يرجى إلقاء نظرة على الجهاز للتعرف على العلامات ذات الصلة بالسلامة.
9. لا ينبغي أن يقوم بإصلاح الجهاز سوى فنيي الصيانة المؤهلين فحسب.

إخطار الاستخدام

الاحتياطات

يرجى إتباع جميع التحذيرات والاحتياطات وإرشادات الصيانة الموجودة بدليل الاستخدام هذا.



تحذير- تجنب التطلع داخل عدسة الجهاز أثناء تشغيل اللمبة. إذ قد يؤدي الضوء الساطع إلى إلحاق الضرر بعينيك.

تحذير- لتقليل خطر التعرض للحرائق أو الصدمات الكهربائية، لا تعرض الجهاز للأمطار أو الرطوبة.

تحذير- يرجى عدم فتح أو فك الجهاز إذ قد يتسبب هذا في حدوث صدمة كهربائية.

إخطار الاستخدام

أحرص على:

- ❖ إيقاف الجهاز وفصل قابس الطاقة من مأخذ التيار الكهربائي المتردد قبل تنظيف المنتج.
- ❖ استخدام قطعة قماش ناعمة جافة مبللة بمنظف معتدل لتنظيف الغلاف الخارجي من الداخل.
- ❖ افصل قابس الطاقة من منفذ التيار المتردد إذا كان المنتج غير مستخدم لفترة طويلة من الوقت.

تجنب:

- ❖ سد الفتحات والثقوب الموجودة بالجهاز والمخصصة للتهوية.
- ❖ استخدام المنظفات الكاشطة أو الشمع أو المواد المذيبة لتنظيف الوحدة.
- ❖ التشغيل في الظروف التالية:
 - في البيئات شديدة الحرارة أو البرودة أو الرطوبة.
 - ◀ 6000 قدم فوق مستوى سطح البحر
 - درجة الحرارة القصوى: < 35 درجة مئوية
 - درجة البرودة القصوى: > 5 درجات مئوية
 - ◀ أعلى من 6000 قدم
 - درجة الحرارة القصوى: < 30 درجة مئوية
 - درجة البرودة القصوى: > 5 درجات مئوية
 - ◀ درجة الرطوبة القصوى: < 70% الرطوبة النسبية (R.H.)
 - في الأماكن التي يزيد فيها احتمال تعرض الوحدة بشكل كبير للأتربة والقاذورات.
 - بالقرب من أي جهاز يولد مجال مغناطيسي قوي.
 - تحت أشعة الشمس المباشرة.

الوائح التنظيمية وإرشادات السلامة

يحتوي هذا الملحق على الإرشادات العامة التي تخص جهاز العرض.

إشعار اللجنة الفيدرالية للاتصالات

أثبتت الاختبارات التي أجريت على هذا الجهاز توافقه مع معايير المواصفات القياسية لفئة B من الأجهزة الرقمية، وفقاً للجزء 15 من قوانين اللجنة الفيدرالية للاتصالات. وقد وضعت هذه المعايير للتوفير قدر معقول من الحماية ضد أي تداخلات ضارة قد تحدث عند تركيب الجهاز في المنازل، حيث إن هذا الجهاز يولد ويستخدم ويمكن أن تصدر عنه ترددات لاسلكية، وقد يتسبب في حدوث تداخلات ضارة مع الاتصالات اللاسلكية، إذا لم يتم تركيبه واستخدامه وفقاً للتعليمات الموضحة.

ورغم ذلك، فليس هناك ما يضمن عدم حدوث هذه التداخلات عند التركيب في منشأة بعينها. وإذا تسبب هذا الجهاز في حدوث تداخل يؤثر سلباً على استقبال الراديو أو التلفزيون، وهو الأمر الذي يمكن تحديده عن طريق تشغيل الجهاز وإيقاف تشغيله، فإننا نوصي المستخدم بمحاولة تصحيح هذا التداخل عن طريق واحد أو أكثر من الإجراءات التالية:

- إعادة توجيه هوائي الاستقبال أو تغيير موضعه.
- زيادة المسافة الفاصلة بين الجهاز ووحدة الاستقبال.
- توصيل الجهاز بمأخذ تيار على دائرة كهربائية مختلفة عن تلك التي تتصل بها وحدة الاستقبال.
- الرجوع إلى الموزع المحلي أو إلى فني راديو/تلفزيون متخصص للحصول على المساعدة اللازمة.

ملاحظة: الكبلات المغطاة

يتعين استخدام الكبلات المغطاة في جميع التوصيلات مع أجهزة الكمبيوتر الأخرى في سبيل الالتزام بقوانين اللجنة الفيدرالية للاتصالات.

تنبيه

قد يتسبب إجراء أية تغييرات أو تعديلات لم يتم الموافقة عليها صراحة من قبل الشركة المصنعة في إلغاء صلاحية المستخدم لتشغيل هذا الجهاز، وهي الصلاحية الممنوحة له من قبل اللجنة الفيدرالية للاتصالات.

إخطار الاستخدام

شروط التشغيل

يتوافق هذا الجهاز مع الجزء 15 من قواعد FCC. التشغيل عرضة للحالتين التاليين:

1. قد لا يسبب هذا الجهاز تداخلاً ضاراً، و
2. قد يقبل هذا الجهاز أي تداخل مستقبلي، بما في ذلك التداخل الذي قد يسبب تشغيلاً غير مرغوب فيه.

ملاحظة: المستخدمون الكنديون

يتطابق هذا الجهاز الرقمي من الفئة B مع معايير ICES-003 الكندية.

Remarque à l'intention des utilisateurs canadiens

Cet appareil numerique de la classe B est conforme a la norme NMB-003 du Canada.

بيان المطابقة الخاص بدول الاتحاد الأوروبي

- توجيه EC/30/2004 EMC (بما في ذلك التعديلات)
- توجيه الفولطية المنخفضة EU/35/2014
- توجيه EU/53/2014 R & TTE (إذا كان المنتج مزود بوظيفة التردد اللاسلكي)

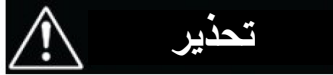
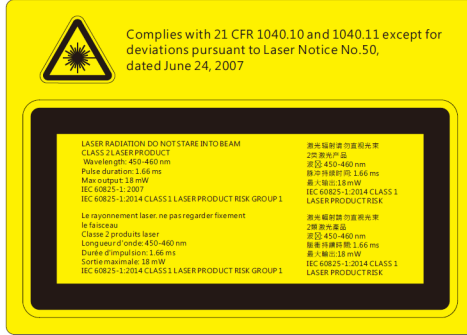
إرشادات التخلص من مكونات الجهاز

يحظر إلقاء هذا الجهاز الإلكتروني في المهملات عند الرغبة في التخلص منه. ولتقليل معدلات التلوث والمحافظة على البيئة، يرجى إعادة تدوير مكونات الجهاز.



إخطار الاستخدام

إشعار الأمان



تحذير

- جهاز العرض هذا عبارة عن جهاز ليزر من الفئة 2 يتوافق مع المعيار IEC 60825-1:2007 و CFR 1040.10 و 1040.11.
- منتج الليزر من الفئة 2، لا تحقق النظر في الأشعة.
- يتميز جهاز العرض هذا بوحدة ليزر مدمجة من الفئة 4. يجب عدم محاولة التفكيك أو التعديل في التركيب مطلقاً؛ لأن ذلك خطر جداً.
- وينتج عن أي تشغيل أو ضبط لا يتم طبقاً للتعليمات الواردة في دليل المستخدم وبشكل محدد خطر التعرض لأشعة الليزر الخطيرة.
- لا تحاول فتح جهاز العرض أو تفكيكه؛ نظراً لأن هذا قد يؤدي إلى حدوث تلف بواسطة التعرض لأشعة الليزر.
- لا تحقق النظر في الأشعة عندما يتم تشغيل جهاز العرض. قد ينتج عن الضوء الساطع إلحاق ضرر دائم للعين.
- بدون متابعة التحكم، قد ينتج عن إجراء الضبط أو التشغيل حدوث تلف من خلال التعرض لأشعة الليزر.
- ينبغي اتباع الإرشادات الوافية للتركيب، والتشغيل، والصيانة، بما في ذلك التحذيرات الواضحة بخصوص الاحتياطات لتجنب التعرض المحتمل لأشعة الليزر والأشعة المصاحبة التي تزيد عن حدود انبعاث الأشعة التي يمكن الوصول إليها في الفئة 2.
- IEC 60825-1: 2014: منتج ليزر من الفئة 1 مخاطر المجموعة 1.

مقدمة

نظرة عامة على المحتويات

افرج محتويات الصندوق وتحقق منها للتأكد من وجود جميع العناصر المذكورة أدناه في الصندوق. في حالة ضياع شيء من المحتويات، يرجى الاتصال بأقرب مركز لخدمة العملاء.



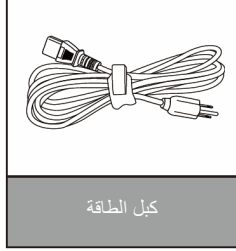
* للحصول على معلومات
الضمان الأوروبي، يُرجى
زيارة

www.optomaeurope.com

قد تتنوع الملحقات
الاختيارية حسب الطراز،
والمواصفات، والمنطقة.



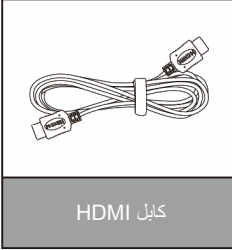
جهاز العرض



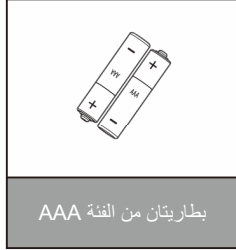
كبل الطاقة



من كبل USB A
إلى USB B



كابل HDMI



بطارتان من الفئة AAA



وحدة تحكم عن بعد تعمل
بالأشعة تحت الحمراء

دليل المستخدم (USB)

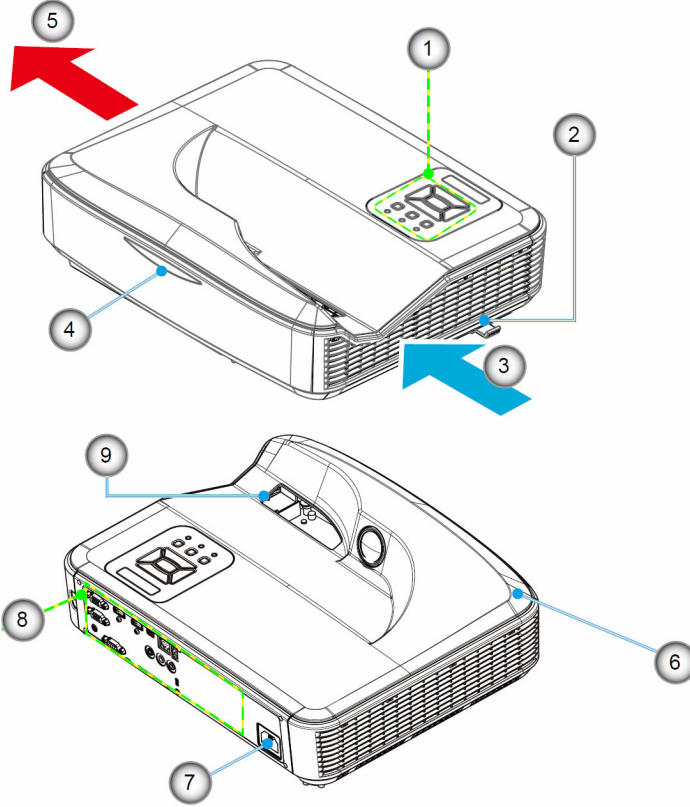
بطاقة الضمان*

دليل المستخدم الأساسي

وثائق المنتج

نظرة عامة على المنتج

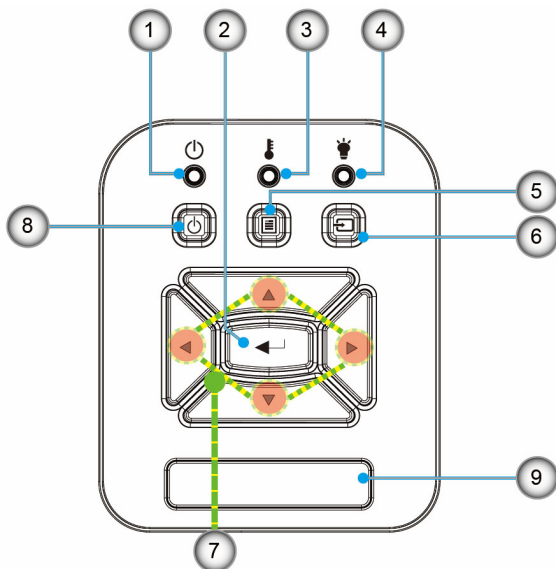
الوحدة الأساسية



- ❖ تخضع الواجهة لمواصفات الطراز.
- ❖ لا تقم بتغطية فتحات دخول/خروج الهواء وحافظ على مسافة لا تقل عن 30 سم.

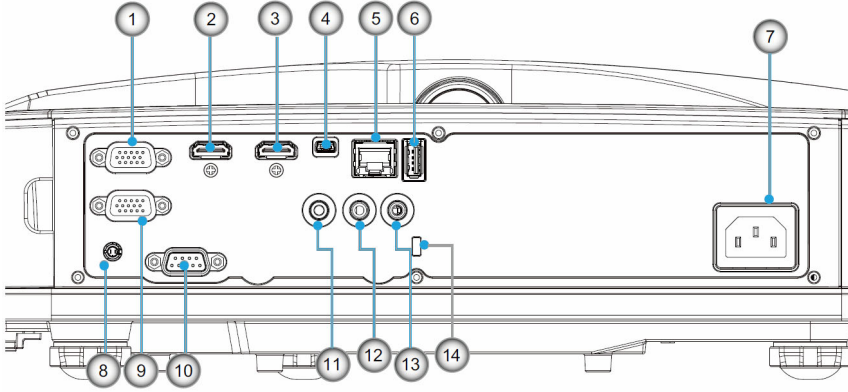
- | | |
|------------------------------------|-------------------------|
| 1. لوحة التحكم | 6. السماعة |
| 2. مفتاح التركيز | 7. مقيس الطاقة |
| 3. التهوية (المدخل) | 8. توصيلات الدخل/الخروج |
| 4. جهاز استقبال الأشعة تحت الحمراء | 9. العدسة |
| 5. التهوية (مخرج) | |

لوحة التحكم



1. مصباح الطاقة
2. إدخال
3. مؤشر ببيان حالة درجة الحرارة
4. لمبة مصدر الضوء
5. القائمة
6. إدخال
7. أربعة مفاتيح للاختيار حسب الاتجاهات
8. زر الطاقة/الاستعداد
9. جهاز استقبال الأشعة تحت الحمراء

توصيلات الدخل / الخرج



العنصر	الرقم
موصل دخل VGA /YPbPr	.1
موصل الإدخال HDMI 2	.2
موصل الإدخال HDMI 1	.3
موصل USB-B mini (ترقية البرنامج الثابت)	.4
موصل الإدخال RJ-45 / HDBaseT	.5
موصل USB Power Out (1.5 A)	.6
مقيس الطاقة	.7
موصل تفاعلي	.8
موصل VGA-OUT	.9
موصل RS-232C	.10
موصل خرج الصوت	.11
موصل دخل الصوت	.12
موصل الميكروفون	.13
منفذ قفل Kensington™	.14

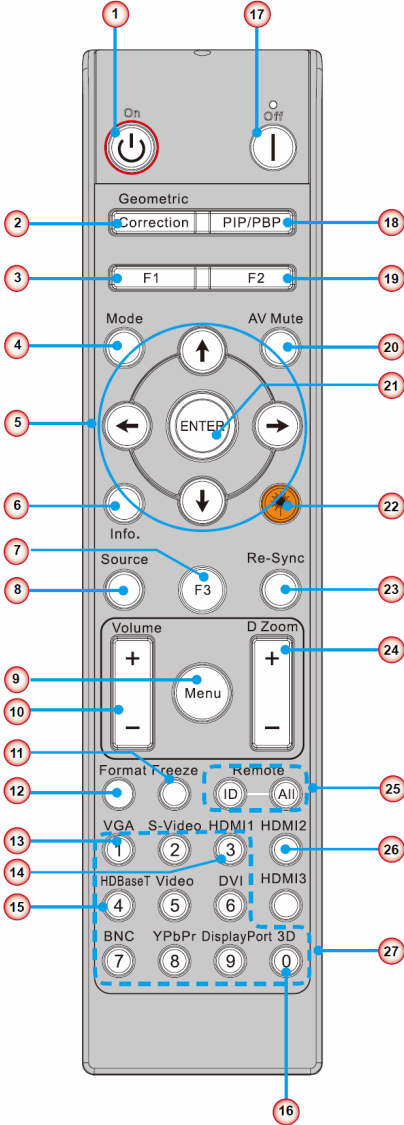


❖ تخضع الواجهة لمواصفات الطراز.



❖ يُدعم للعرض على شاشة إضافية فقط في VGA-In/YPbPr.

مقدمة



وحدة التحكم عن بعد

الرقم	العنصر
1.	تشغيل الطاقة شغل جهاز العرض.
2.	التصحيح الهندسي تشغيل قائمة Geometric Correction
3.	1F: نموذج الاختبار اعرض نموذج اختبار.
4.	وضع الشاشة حدد وضع العرض.
5.	أربعة مفاتيح للاختيار حسب الاتجاهات لتحديد العنصر أو إجراء التعديلات. • أعلى • أسفل • يسار • يميناً
6.	معلومات يتيح عرض معلومات جهاز الإسقاط.
7.	F3: تطابق الألوان تشغيل قائمة إعدادات تطابق الألوان.
8.	إدخال تحديد المصدر حدد إشارة إدخال.
9.	القائمة تشغيل قائمة المعلومات المعروضة على الشاشة. للخروج من المعلومات المعروضة على الشاشة (OSD) ، اضغط على "القائمة" مرة أخرى.
10.	التحكم في مستوى الصوت +/- رفع/خفض مستوى الصوت. + زيادة مستوى الصوت. - خفض مستوى الصوت.
11.	تجميد تجميد الصورة المعروضة.
12.	التنسيق يتيح عرض تنسيق جهاز الإسقاط.

العنصر	الرقم
VGA التبديل إلى مصدر VGA.	.13
HDMI 1 التبديل إلى مصدر HDMI 1.	.14
HDBaseT (حسب الطراز) التبديل إلى مصدر HDBaseT.	.15
3D التبديل إلى مصدر ثلاثي الأبعاد.	.16
إيقاف تشغيل الطاقة إيقاف تشغيل طاقة جهاز العرض.	.17
قائمة PIP/PBP تشغيل قائمة PIP/PBP.	.18
2F: إعدادات الشبكة المحلية تشغيل قائمة إعداد LAN.	.19
كتم الصوت/الفيديو يتيح إيقاف/تشغيل الصوت والفيديو بصفة مؤقتة.	.20
إدخال أكد تحديد العنصر الخاص بك.	.21
ليزر الاستخدام كمؤشر للليزر.	.22
إعادة التزامن قم بمزامنة جهاز العرض تلقائيًا لمصدر الدخل.	.23
الحجرة الرقمية +/- • + تكبير حجم الصورة المعروضة. • - تصغير حجم الصورة المعروضة.	.24
رقم التعريف عن بُعد/الكل عن بُعد ضبط رقم التعريف للتحكم عن بُعد.	.25
HDMI 2 التبديل إلى مصدر HDMI 2.	.26
حدد أرقام لوحة مفاتيح (0 ~ 9) الاستخدام كرقم لوحة المفاتيح الرقمية "0 ~ 9".	.27

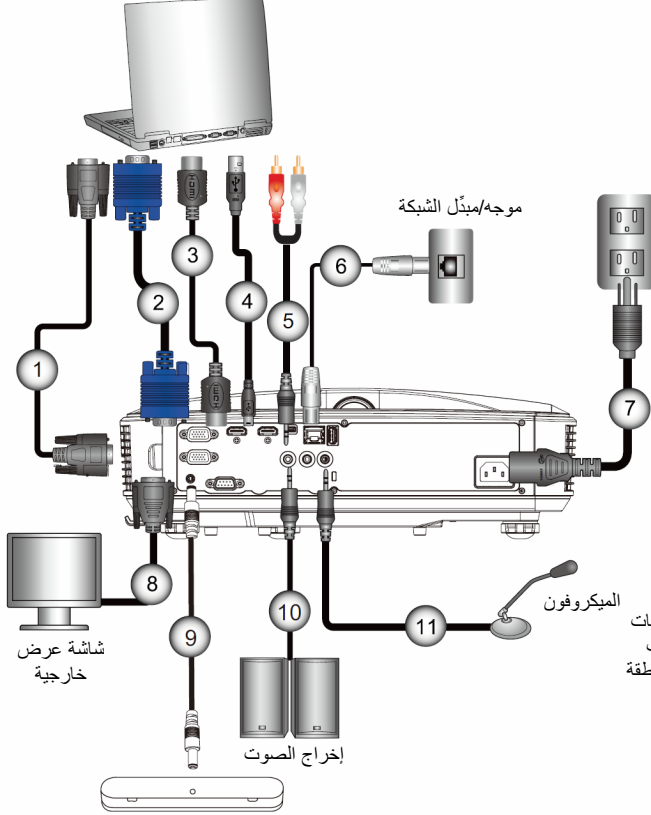


❖ قد لا تتضمن بعض المفاتيح أي وظيفة للطرز التي لا تدعم هذه الميزات.

توصيل جهاز العرض

توصيل الجهاز

التوصيل بجهاز كمبيوتر شخصي/محمول

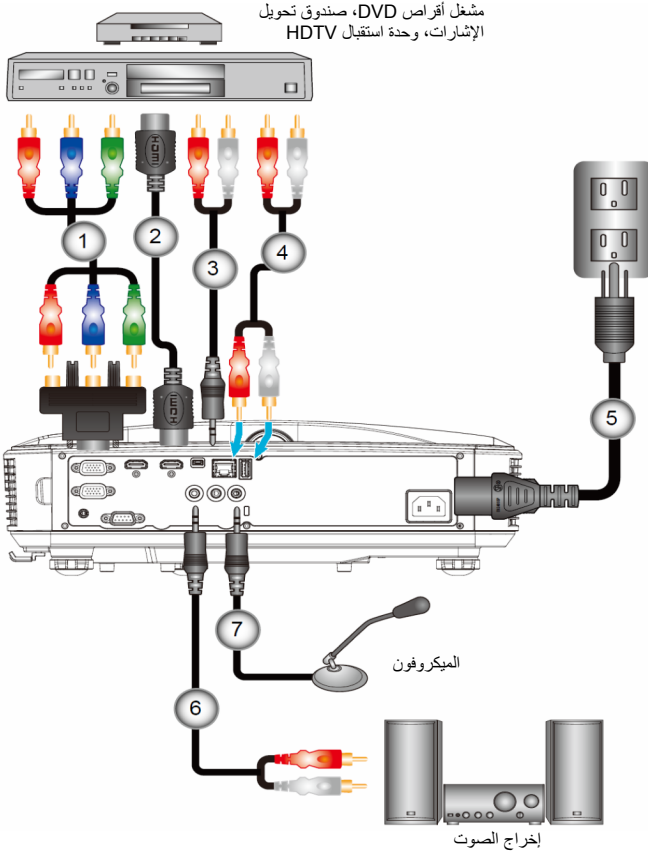


- ❖ نظرًا لاختلاف التطبيقات بين البلدان، فقد تختلف الملحقات كذلك من منطقة لأخرى.
- ❖ (*) ملحق اختياري

* كابل RS232.....	1
كابل VGA.....	2
* كابل HDMI.....	3
* كابل USB.....	4
* مقبس كابل صوت/RCA.....	5
* كابل RJ45.....	6
سلك الطاقة.....	7
* كبل خرج الصوت.....	8
كابل تيار مستمر إلى تيار مستمر.....	9
* كبل إخراج الصوت.....	10
* كبل دخل الصوت.....	11

توصيل جهاز العرض

التوصيل بمصادر فيديو



- ❖ نظرًا لاختلاف التطبيقات بين البلدان، فقد تختلف الملحقات كذلك من منطقة لأخرى.
- ❖ (*) ملحق اختياري

1	مهايئ الفيديو المركب الثلاثة من نوع RCA إلى HDTV المزود بـ 15 دبوس*
2	كبل HDMI*
3	مقيس كابل صوت/RCA*
4	كبل صوت*
5	كبل الطاقة
6	مقيس كابل صوت/RCA*
7	كبل دخل الصوت*

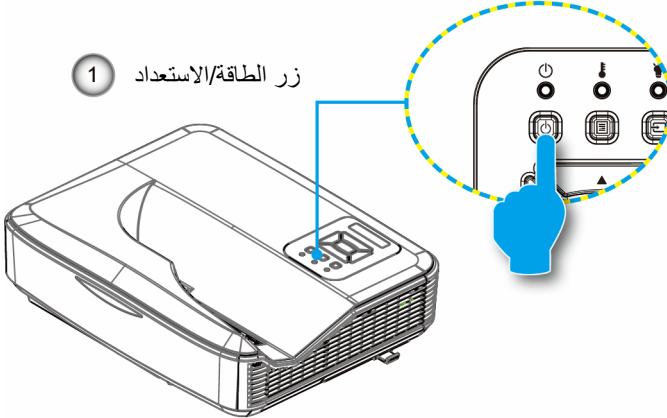
توصيل جهاز العرض

تشغيل/إيقاف تشغيل جهاز العرض

تشغيل جهاز العرض

1. وصل كلاً من كابلي الطاقة والإشارة بإحكام. وعندما تقوم بتوصيل الكابلين، يتحول مؤشر بيان حالة الطاقة/الاستعداد إلى اللون البرتقالي.
2. قم بتشغيل مصدر الضوء الذي يعمل بالليزر بالضغط على زر "U" الموجود إما على جهاز العرض أو عن بُعد. في هذه اللحظة، سيتحول مؤشر بيان حالة الطاقة/الاستعداد إلى اللون الأزرق. ① تظهر شاشة بدء التشغيل خلال 10 ثوانٍ تقريباً. في المرة التي تستخدم فيها جهاز العرض الصوتي، سيطلب منك تحديد اللغة المفضلة ووضع توفير الطاقة
3. قم بتشغيل وتوصيل المصدر الذي ترغب في عرضه على شاشة (الكمبيوتر، أو الكمبيوتر المحمول، أو مشغل الفيديو، أو غير ذلك)؛ حيث يقوم جهاز العرض بالكشف عن المصدر تلقائياً. وإذا لم يحدث ذلك، فاضغط على الزر "القائمة"، وانتقل إلى "خيارات".
تأكد من ضبط خاصية "قفل المصدر" على الوضع "إطفاء".

❖ إذا قمت بتوصيل عدة مصادر في وقت واحد، فقم بالضغط على الزر "الإدخال" في لوحة التحكم أو مفاتيح المصدر المباشر في وحدة التحكم عن بعد للتبديل بين مصادر الدخل.



❖ عندما يكون وضع الطاقة في وضع الاستعداد (استهلاك الطاقة > 0.5 وات)، سيتم إلغاء تنشيط دخل/خرج VGA والصوت عندما يكون جهاز العرض في وضع الاستعداد.

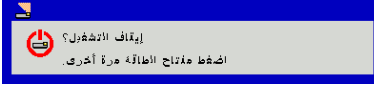


❖ قم أولاً بتشغيل جهاز العرض، ثم قم بعد ذلك باختيار مصادر الإشارات.

توصيل جهاز العرض

إيقاف تشغيل جهاز العرض

1. اضغط زر "U" على وحدة التحكم عن بعد أو على لوحة التحكم لإيقاف تشغيل جهاز العرض. وعندئذٍ تظهر الرسالة التالية على الشاشة.



اضغط على الزر "U" مرة أخرى للتأكيد، وإلا ستختفي الرسالة من على الشاشة بعد مرور 10 ثانية. عند الضغط على زر "U" للمرة الثانية، ستقوم المروحة بتبريد النظام وتقوم بالإغلاق.

2. تواصل مروحة التبريد العمل لمدة 4 ثوانٍ بالنسبة لدورة التبريد، وسيضيء مؤشر بيان حالة الطاقة/الاستعداد باللون البرتقالي. وعندما يضيء مؤشر بيان حالة الطاقة/الاستعداد باللون البرتقالي بصورة متواصلة، ينتقل الجهاز إلى وضع الاستعداد.

وعند الرغبة في إعادة تشغيل الجهاز، ينبغي الانتظار حتى ينتهي الجهاز من دورة التبريد ويدخل في وضع الاستعداد. وبمجرد الدخول في وضع الاستعداد، فما عليك سوى الضغط على زر "U" لإعادة تشغيل الجهاز.

3. افصل كبل الطاقة من مأخذ التيار الكهربائي ومن الجهاز.

مؤشر التحذير

عند تشغيل مؤشرات التحذير (راجع ما يلي)، سيقوم جهاز العرض بالإغلاق تلقائيًا:

- ❖ يضيء مؤشر بيان حالة لمبة "مصدر الضوء" باللون الأحمر، وعند إضاءة مؤشر "التشغيل/الاستعداد" باللون الأصفر.
 - ❖ يضيء مؤشر بيان حالة "درجة الحرارة" باللون الأحمر، وهو ما يدل على أن درجة حرارة جهاز العرض قد زادت بدرجة مفرطة. وفي الظروف العادية، يمكن للجهاز الرجوع إلى وضع التشغيل.
 - ❖ يضيء مؤشر بيان حالة درجة الحرارة باللون الأحمر، وعند إضاءة مؤشر "التشغيل/الاستعداد" باللون الأصفر.
- قم بفصل كبل الطاقة من الجهاز، وانتظر 30 ثانية ثم حاول مرة أخرى. إذا أضاء مؤشر التحذير مرة أخرى، يُرجى الاتصال بأقرب مركز خدمة للحصول على المساعدة.



❖ اتصل على أقرب مركز خدمة إذا عرض جهاز العرض تلك الأعراض.

توصيل جهاز العرض

رسالة إضاءة مصباح LED

مصدر الضوء	مؤقت	طاقة أزرق	طاقة أحمر	رسالة الإضاءة / الحالة
--	--	--	تشغيل	استعداد
--	--	تشغيل	--	تشغيل الطاقة
--	--	--	فلاش	حالة التحذير
--	--	فلاش	فلاش	تشغيل BURNIN
--	--	فلاش	فلاش	إيقاف BURNIN
تشغيل	تشغيل	تشغيل	تشغيل	وضع تنزيل Scalar
حالة خطأ				
تشغيل	تشغيل	--	--	POWERGOOD NG
--	فلاش (بطيء)	--	--	قفل المروحة
--	فلاش (سريع)	--	--	تعطيل CW
--	تشغيل	--	--	السخونة الزائدة لـ
--	تشغيل	--	--	السخونة الزائدة لـ LD
تشغيل	--	--	--	خطأ في الجهد الكهربائي لـ LD



--: لا يوجد ضوء

تشغيل: ضوء ثابت

فلاش: 1 ث

فلاش (سريع): 500 ملي ثانية

فلاش (بطيء): 3 ثواني

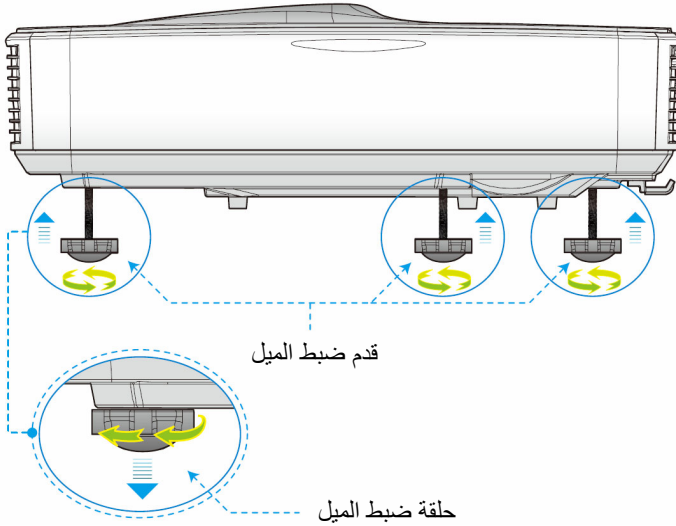
توصيل جهاز العرض

ضبط الصورة المعروضة

ضبط ارتفاع جهاز العرض

يأتي جهاز العرض مزودًا بأقدام قابلة للضبط لتعديل موضع ارتفاع الصورة.

1. حدد موقع القدم التي ترغب في ضبطها بالجانب السفلي لجهاز العرض.
2. لف القدم القابلة للضبط عكس اتجاه عقارب الساعة لتحريكها للخارج وباتجاه عقارب الساعة لتحريكها للداخل. كرر الإجراء مع باقي الأقدام حسب الحاجة.

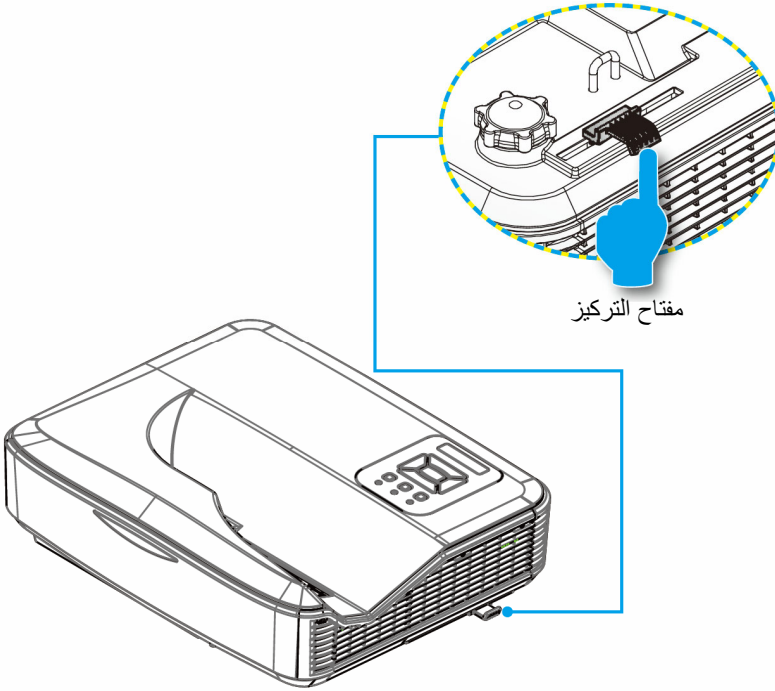


توصيل جهاز العرض

ضبط تركيز الجهاز

للتركيز على الصورة، قم بإزاحة مفتاح التركيز إلى اليسار/اليمين حتى تصبح الصورة واضحة.

◀ سلسلة 1080p: يركز جهاز العرض على مسافات (العدسة إلى الجدار) من 1.59 ~ 1.87 قدم (من 0.49 ~ 0.57 متر).

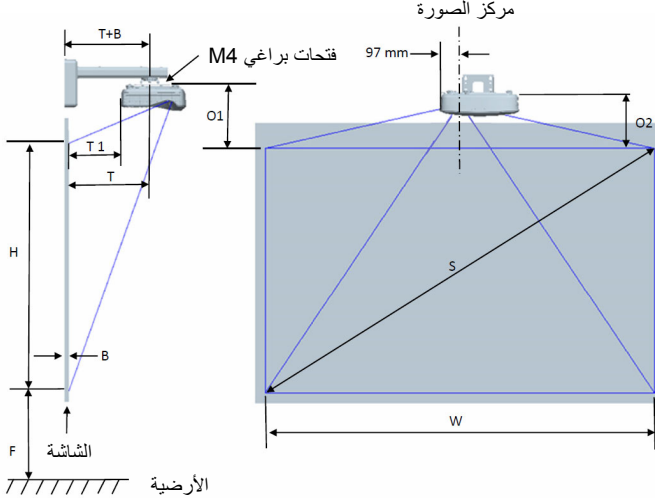


توصيل جهاز العرض

ضبط حجم الصورة المعروضة (مضلعة)

◀ سلسلة 1080P: حجم الصورة المعروضة من 87 إلى 102 (من 2.21 إلى 2.59 متر).

تثبيت الجدار لمخطط قياس تركيب جهاز العرض



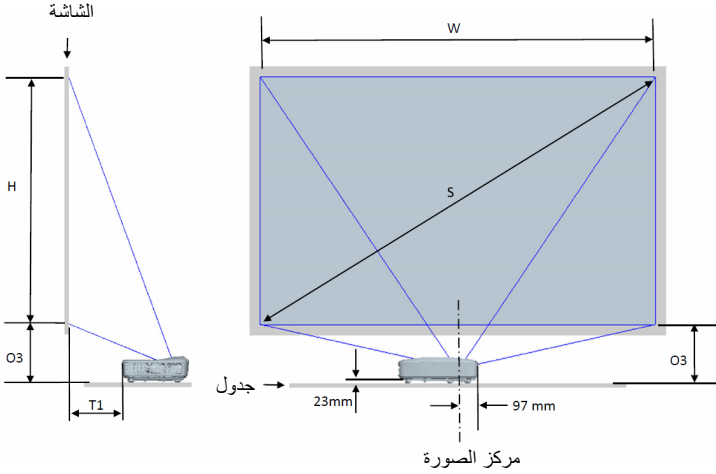
توصيل جهاز العرض

❖ هذا الجدول مُعد للأغراض المرجعية فقط.

1080P (16:9) مخطط قياس تركيب تثبيت الجدار							
المسافة من أعلى الصورة إلى أعلى جهاز العرض بالميليمتر (O2)	المسافة من أعلى الصورة إلى أعلى مسوون الوجهة بالميليمتر (O1)	المسافة من سطح لوح المعلومات إلى الجزء الخلفي من جهاز العرض بالميليمتر (T1)	المسافة من سطح لوح المعلومات إلى مركز تثبيت جهاز العرض بالميليمتر (T)	ارتفاع الصورة (H) بالميليمتر	عرض الصورة بالميليمتر (W)	حجم الصورة القطرية (S) بالميليمتر	حجم الصورة القطرية (S) بالبوصة
268	288	233	370	1083	1926	2210	87
271	291	239	376	1096	1948	2235	88
274	294	245	382	1108	1970	2261	89
276	296	250	387	1121	1992	2286	90
279	299	256	393	1133	2015	2311	91
281	301	261	398	1146	2037	2337	92
284	304	267	404	1158	2059	2362	93
287	307	272	409	1171	2081	2388	94
289	309	278	415	1183	2103	2413	95
292	312	284	421	1196	2125	2438	96
294	314	289	426	1208	2147	2464	97
297	317	295	432	1220	2170	2489	98
300	320	300	437	1233	2192	2515	99
302	322	306	443	1245	2214	2540	100
305	325	311	448	1258	2236	2565	101
307	327	317	454	1270	2258	2591	102

توصيل جهاز العرض

تثبيت جدول مخطط قياس تركيب جهاز العرض

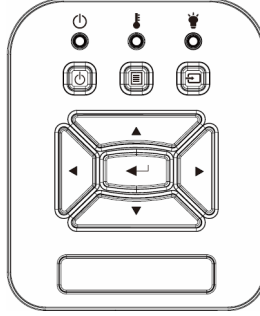


❖ هذا الجدول مُعد للأغراض المرجعية فقط.

1080P (16:9) مخطط قياس تركيب تثبيت الجدول					
المسافة من أسفل الصورة إلى أعلى الجدول (O3) بالمليمتير	المسافة من سطح لوح المعلومات إلى الجزء الخلفي من جهاز العرض بالمليمتير (T1)	ارتفاع الصورة (H) بالمليمتير	عرض الصورة (W) بالمليمتير	حجم الصورة القطرية (S) بالمليمتير	حجم الصورة القطرية بالبوصة (S)
291	233	1083	1926	2210	87
294	239	1096	1948	2235	88
297	245	1108	1970	2261	89
299	250	1121	1992	2286	90
302	256	1133	2015	2311	91
304	261	1146	2037	2337	92
307	267	1158	2059	2362	93
310	272	1171	2081	2388	94
312	278	1183	2103	2413	95
315	284	1196	2125	2438	96
317	289	1208	2147	2464	97
320	295	1220	2170	2489	98
323	300	1233	2192	2515	99
325	306	1245	2214	2540	100
328	311	1258	2236	2565	101
330	317	1270	2258	2591	102

مفاتيح تحكم المستخدم

لوحة التحكم ووحدة التحكم عن بعد لوحة التحكم



رقم الدبوس	الوصف
زر ⏻ لتشغيل الطاقة	راجع القسم " تشغيل/إيقاف تشغيل جهاز العرض".
إدخال ←	تأكد من عنصر محدد.
إدخال →	حدد إشارة إدخال.
قائمة ☰	قم بإطلاق قائمة المعروض على الشاشة (OSD). للخروج من المعروض على الشاشة، اضغط على الزر Menu (قائمة) مرة أخرى.
أربعة مفاتيح للاختيار حسب الاتجاهات	استخدم ▲ ▼ ◀ ▶ لتحديد عناصر وتغيير اختياراتك.
لمبة مصدر الضوء 💡	ارجع إلى مؤشر بيان الحالة لتوضيح حالة مصدر ضوء جهاز العرض.
مؤشر بيان حالة درجة الحرارة 🌡️	ارجع إلى مؤشر بيان الحالة لتوضيح حالة درجة حرارة جهاز العرض.
مصباح بيان حالة التشغيل/الإستعداد ⏻	ارجع إلى مؤشر بيان الحالة لتوضيح حالة طاقة جهاز العرض.

مفاتيح تحكم المستخدم

التركيب

ملاحظات	الإعداد	القائمة الفرعية	القائمة الرئيسية
مستقل عن نوع الإشارة	ساطع	وضع الصورة	صورة
	العرض التقديمي		
	الأفلام		
	الألعاب		
	دمج		
المستخدم	لون الحائط		
أبيض			
ضوء أزرق			
أزرق فاتح			
وردي			
أخضر داكن	الإضاءة		
غير وضع الألوان إلى وضع المستخدم في حالة تغيير العميل للإعدادات		التباين	
غير وضع الألوان إلى وضع المستخدم في حالة تغيير العميل للإعدادات		حدة الألوان	
غير وضع الألوان إلى وضع المستخدم في حالة تغيير العميل للإعدادات		التشبع	
1. غير وضع الألوان إلى وضع المستخدم في حالة تغيير العميل للإعدادات 2. فقط يدعم إشارة الفيديو من VGA		تدرج الألوان	
1. غير وضع الألوان إلى وضع المستخدم في حالة تغيير العميل للإعدادات 2. فقط يدعم إشارة الفيديو من VGA		غامما	
غير وضع الألوان إلى وضع المستخدم في حالة تغيير العميل للإعدادات		حدة اللون	
مستقل عن وضع الألوان		إعداد الألوان	
غير وضع الألوان إلى وضع المستخدم في حالة تغيير العميل للإعدادات	تدرج الألوان		أحمر/أخضر/أزرق/سما وي/أرجواني/أصفر
	التشبع		
	الكسب		أبيض
	كسب أحمر		
	كسب أخضر		
كسب أزرق			

مفاتيح تحكم المستخدم

	تلقائي	نسبة العرض للاارتفاع	
	4:3		
	16:9		
	16:10		
ربما يتغير في كل مرة يحدث فيها إعادة تزامن	الطور	الموقع الأفقي	الموقع العمودي
	زمن		
0: تعني X1، تعني X2	زووم رقمي		
	أمامي	العرض	
	السقف الأمامي		
	خلفي		
	السقف الخلفي		
رمادي في حالة تشغيل 3D	المحور الأفقي	التصحيح الهندسي	
	المحور الرأسي		
	التفاف التحكم		
	التفاف الدقة		
	إيقاف/يدوي/تلقائي		
	2x2/ 3x3/ 5x5/ 9x9/ 17x17		
	إيقاف تشغيل/تشغيل		
	إعداد المزج		
	لون الشبكة		
	إعادة الضبط		
الوظيفة	إعدادات PIP-BBP		
المصدر الرئيسي			
المصدر الفرعي			
الموقع الأفقي			
الموقع العمودي			
الحجم			
التبديل			

مفاتيح تحكم المستخدم

		<p>إنجليزي الألمانية الفرنسية الإيطالية الإسبانية البولندية السويدية الألمانية البرتغالية اليابانية الصينية التقليدية الصينية المبسطة الكورية الروسية العربية النرويجية التركية الدنمركية</p>	اللغة	إعدادات
		أعلى اليسار ، أعلى اليمين ، المنتصف ، أسفل اليسار ، أسفل اليمين	موضع القائمة	
		إيقاف تشغيل/تشغيل	مخرج VGA (استعداد)	
		بلا/شبكة/ علامة الأفقي/الرأسي "	نموذج الاختبار	
		نعم/لا	إعادة الضبط على الافتراضي	
		تشغيل/إطفاء	السماعة	صوت
		تشغيل/إطفاء	خرج الصوت	
		تشغيل/إطفاء	الميكروفون	
		تشغيل/إطفاء	كتم الصوت	
			مستوى صوت المايكروفون	
			صوت	

مفاتيح تحكم المستخدم

		تشغيل/إطفاء	المصدر التلقائي	خيارات
		VGA/ HDMI-1/ HDMI-2/ HDBaseT	إدخال	
			إيقاف تشغيل الطاقة التلقائي (الحد الأدنى)	
		ساعات SSI المستخدمة (عادي)	إعداد SSI	
		ساعات SSI المستخدمة (وضع ECO)		
	عادي/ بيئي	وضع طاقة SSI		
		تشغيل/إطفاء	تبريد عالي	
	نعم/لا	المرشح الاختياري المثبت	إعدادات المرشح الاختيارية	
		ساعات استخدام المرشح (قراءة فقط)		
		تذكير المرشح		
	نعم/لا	مسح التذكير		
		اسم الطراز	معلومات	
		SNID		
		المصدر الرئيسي		
معروض في حالة تمكين PIP/PBP		المصدر الفرعي		
		دقة المصدر الرئيسي		
معروض في حالة تمكين PIP/PBP		دقة المصدر الفرعي		
		إصدار البرامج (DDP/MCU/LAN)		
		نسبة العرض للارتفاع		
		ساعات SSI (العادي/البيئي)		
		عنوان IP		
		حالة الشبكة		
عرض إصدار MST9813		الإصدار	وحدة PIP-PBP	
	نعم/لا	ترقية USB		
			رقم الجهاز	

مفاتيح تحكم المستخدم

		تشغيل/إطفاء	3D	3D
		تشغيل/إطفاء	عكس 3D	
		Frame Packing		
		Side-by-Side (Half)		
		Top and Bottom		
		Frame Sequential		
		96Hz/144Hz	1080p @ 24	
		متصل/منفصل (للقراءة فقط)	الحالة	LAN
		تشغيل/إطفاء	عميل DHCP	
للقراءة فقط في حالة تشغيل DHCP			عنوان IP	
للقراءة فقط في حالة تشغيل DHCP			قناع الشبكة الفرعية	
للقراءة فقط في حالة تشغيل DHCP			البوابة	
للقراءة فقط في حالة تشغيل DHCP			DNS	
		تشغيل/إطفاء	تخزين	
للقراءة فقط			عنوان MAC	
للقراءة فقط			اسم المجموعة	
			اسم جهاز العرض	
للقراءة فقط			الموقع	
للقراءة فقط			الاتصال	
		تشغيل/إطفاء	الإعدادات التفاعلية	

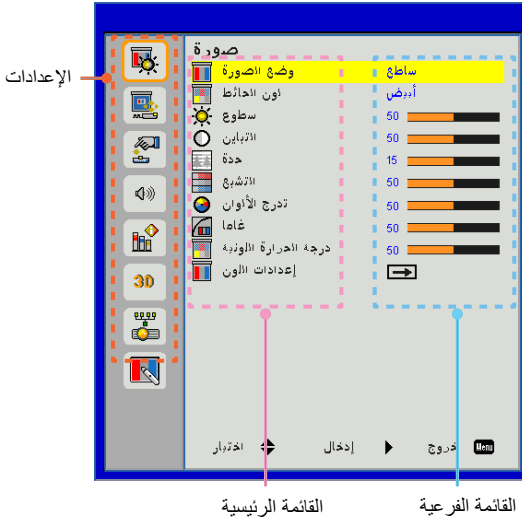
مفاتيح تحكم المستخدم

قوائم المعلومات المعروضة على الشاشة

يشتمل جهاز العرض على قوائم معلومات معروضة على الشاشة متعددة اللغات، تتيح إمكانية ضبط الصورة وتعديل عدد من الإعدادات.

كيفية التشغيل

1. لفتح قائمة المعلومات المعروضة على الشاشة، اضغط على زر "القائمة" الموجود في وحدة التحكم عن بعد أو في لوحة مفاتيح جهاز العرض.
2. عند عرض قائمة المعلومات المعروضة على الشاشة، استخدم مفاتيح ▲▼ لاختيار أي عنصر في القائمة الرئيسية. في حالة الاختيار من صفحة معينة، اضغط على زر ▶ أو مفتاح "إدخال" للانتقال للقائمة الفرعية.
3. استخدم المفاتيح ▲▼ لاختيار العنصر المطلوب، ثم قم بتعديل الإعدادات باستخدام مفاتيح ◀▶.
4. اختر العنصر التالي المراد تعديله في القائمة الفرعية وقم بتعديله كما سبق.
5. اضغط على زر "إدخال" للتأكيد، وعندئذٍ تعود الشاشة إلى القائمة الرئيسية.
6. للخروج، اضغط على زر قائمة مرة أخرى. وعندئذٍ يتم إغلاق قائمة المعلومات المعروضة على الشاشة ويقوم جهاز العرض بحفظ الإعدادات الجديدة تلقائياً.



مفاتيح تحكم المستخدم



صورة

وضع الصورة

- هناك العديد من إعدادات المصنع المسبقة المفضلة لعدد كبير من الصور. استخدم زر ◀ أو ▶ لتحديد العنصر.
- ◀ السطوع: لتحسين درجة السطوع.
 - ◀ العرض التقديمي: لاستيفاء متطلبات العرض التقديمي.
 - ◀ الفيلم: لتشغيل محتوى الفيديو.
 - ◀ الألعاب: لمحتوى الألعاب.
 - ◀ الخلط: لمزج التطبيق.
 - ◀ المستخدم: يحفظ إعدادات المستخدم.

لون الحائط

استخدم هذه الوظيفة للحصول على صورة شاشة محسنة وفقاً للون الحائط. ويمكنك التحديد من بين "أبيض"، "أصفر فاتح"، و"أزرق فاتح"، و"وردي"، و"أخضر غامق".

سطوع

- يتيح ضبط سطوع الصورة.
- ◀ اضغط على زر ▶ لتعتيم الصورة.
 - ◀ اضغط على زر ▶ لتفتيح الصورة.

مفاتيح تحكم المستخدم

التباين

يتحكم "التباين" في الاختلاف بين الأجزاء المعتمة أو المفتحة في الصورة. يؤدي ضبط التباين إلى تغيير قدر اللون الأسود والأبيض في الصورة.

- ◀ اضغط على زر ◀ لتقليل التباين.
- ▶ اضغط على زر ▶ لزيادة التباين.

حدة

يتيح ضبط حدة الألوان في الصورة.

- ◀ اضغط على زر ◀ لتقليل حدة الألوان.
- ▶ اضغط على زر ▶ لزيادة حدة الألوان.



❖ وظائف "حدة" و"التشبع" و"تدرج الألوان" غير مدعومتين سوى في وضع الفيديو.

التشبع

يتيح ضبط صورة الفيديو من أسلوب عرض الأبيض والأسود حتى الألوان تامة التشبع.

- ◀ اضغط على زر ◀ لتقليل نسبة التشبع في الصورة.
- ▶ اضغط على زر ▶ لزيادة نسبة التشبع في الصورة.

تدرج الألوان

يتيح ضبط التوازن بين اللونين الأحمر والأخضر.

- ◀ اضغط على زر ◀ لزيادة نسبة اللون الأخضر في الصورة.
- ▶ اضغط على زر ▶ لزيادة نسبة اللون الأحمر في الصورة.

Gamma

يتيح لك ذلك تعديل قيمة غاما للحصول على تباين صورة أفضل لإدخاله.

درجة الحرارة اللونية

تسمح لك هذه الميزة بضبط درجة حرارة اللون. في درجة الحرارة الأعلى، تبدو الشاشة أكثر برودة، بينما عند درجة الحرارة الأقل، تبدو الشاشة أكثر دفئاً.

Color Setting

استخدم هذه الإعدادات؛ لإجراء تعديلات متقدمة على الألوان كل على حدة، سواء اللون أحمر أو أخضر أو أزرق داكن، أو أحمر مزرق أو أصفر، والألوان البيضاء.

مفاتيح تحكم المستخدم



الشاشة

نسبة العرض للارتفاع

- تلقائي: حافظ على الصورة باستخدام نسبة العرض للارتفاع، وقم بتكبير حجمها إلى أقصى حد لتتناسب مع وحدات البكسل الأفقية أو الرأسية الأصلية.
- 3:4: سيتم قياس الصورة لتتناسب مع الشاشة والمعلومات المعروضة باستخدام نسبة 3:4.
- 9:16: سيتم قياس الصورة لتتناسب مع عرض الشاشة والارتفاع الذي تم ضبطه لعرض الصورة باستخدام نسبة 9:16.
- 10:16: سيتم قياس الصورة لتتناسب مع عرض الشاشة والارتفاع الذي تم ضبطه لعرض الصورة باستخدام نسبة 10:16.

طور

تتيح هذه الخاصية تحقيق التزامن بين توقيت العرض وبطاقة الرسوم. وتستخدم هذه الخاصية في تصحيح الصورة في حالة عدم استقرارها أو اهتزازها.

زمن

اضبط لتحقيق الصورة المثلى عندما يكون هناك ومض أفقي في الصورة.

موقع أفقي

- اضغط على زر ◀ لتحريك الصورة يسارًا.
- اضغط على زر ▶ لتحريك الصورة يمينًا.

موقع عمودي

- اضغط على زر ◀ لتحريك الصورة لأسفل.
- اضغط على زر ▶ لتحريك الصورة لأعلى.



❖ ستعتمد نطاقات "الوضع الأفقي" و"الوضع الرأسي" على مصدر الإدخال.

مفاتيح تحكم المستخدم

زووم رقمي

- ◀ اضغط على زر ◀ لتصغير حجم الصورة.
- ▶ اضغط على زر ▶ لتكبير حجم الصورة على شاشة الإسقاط.

العرض

- ◀ أمام: يتم إسقاط الصورة مباشرةً على الشاشة.
- ◀ السقف الأمامي: هذا اختيار افتراضي. عند التحديد، ستقلب الصورة رأساً على عقب.
- ◀ العرض الخلفي: عند تحديد هذا الخيار، تظهر الصورة معكوسة.
- ◀ السقف الخلفي: عند تحديد هذا الخيار، تظهر الصورة معكوسة في وضع مقلوب.

التصحيح الهندسي

- ◀ المحور الأفقي
- ◀ اضغط على زر ◀ أو ▶ لضبط تشوه الصورة أفقيًا. إذا كانت الصورة تبدو أقرب لشكل شبه المنحرف، فإن هذا الخيار يمكن أن يجعل الصورة مستطيلة.
- ◀ المحور الرأسي
- ◀ اضغط على زر ◀ أو ▶ لضبط تشوه الصورة رأسيًا. إذا كانت الصورة تبدو أقرب لشكل شبه المنحرف، فإن هذا الخيار يمكن أن يجعل الصورة مستطيلة.
- ◀ التحكم في الالتواء: تشغيل/يدوي تلقائي
- ◀ التفاف الذقة: 0 ~ 9
- ◀ التفاف رقم: 2x2 / 3x3 / 5x5 / 9x9 / 17x17
- ◀ التفاف الداخلي: إيقاف تشغيل/تشغيل
- ◀ إعداد المزج: يسار/يمين/أعلى/أسفل/مزج جاما
- ◀ لون الشبكة
- ◀ إعداد لون الشبكة لنمط المزج والالتواء
- ◀ إعادة الضبط
- ◀ لضبط المحور الأفقي/الرأسي، معاملات الالتواء والمزج على القيم الافتراضية.

مفاتيح تحكم المستخدم

إعدادات PIP-PBP

- ◀ الوظيفة: لتمكين/تعطيل وظيفة PIP/PBP.
- ◀ المصدر الرئيسي: لضبط مصدر PIP/PBP الرئيسي.
- ◀ المصدر الفرعي: لضبط المصدر الفرعي PIP/PBP.
- ◀ الموقع الأفقي:
- ◀ الموقع العمودي:
- ◀ الحجم: لضبط حجم المصدر الفرعي PIP.
- ◀ التبديل: للتبديل بين المصدر الرئيسي والفرعي لـ PIP/PBP.

❖ مصفوفة PIP / PBP

VGA	HDBaseT	HDMI 2	HDMI 1	رئيسي فرعي
√	√	√	√	HDMI 1
√	√	√	√	HDMI 2
√	√	√	√	HDBaseT
√	√	√	√	VGA

مفاتيح تحكم المستخدم



إعداد

اللغة

اختر قائمة المعلومات المعروضة على الشاشة متعددة اللغات. اضغط على زر ◀ أو ▶ داخل القائمة الفرعية، ثم استخدم زر ▲ أو ▼ لاختيار اللغة المفضلة. اضغط على زر ▶ في وحدة التحكم عن بُعد لتأكيد الاختيار.



موضع القائمة

اختر موضع القائمة على شاشة العرض.

مخرج VGA (استعدادات)

اختر "تشغيل" لتمكين اتصال منفذ مخرج VGA.

مفاتيح تحكم المستخدم

نمط الاختبار

اعرض نموذج اختبار.

إعادة ضبط

اختر "نعم" لإرجاع المعلومات في كل القوائم إلى إعدادات المصنع الافتراضية.

مفاتيح تحكم المستخدم



الحجم

المكبر

- ◀ حدد "تشغيل" لتمكين مكبر الصوت.
- ◀ حدد "إيقاف" لتعطيل مكبر الصوت.

خرج الصوت

- ◀ حدد "تشغيل" لتمكين وظيفة الخرج.
- ◀ حدد "إيقاف" لتعطيل وظيفة الخرج.

ميكروفون

- ◀ حدد "تشغيل" لتمكين الميكروفون.
- ◀ حدد "إيقاف" لتعطيل الميكروفون.

كتم الصوت

- ◀ اختر "تشغيل" لتشغيل خاصية كتم الصوت.
- ◀ اختر "إيقاف تشغيل" لإيقاف تشغيل خاصية كتم الصوت.

مستوى صوت المايكروفون

- ◀ اضغط على زر ◀ لخفض مستوى صوت المايكروفون.
- ◀ اضغط على زر ▶ لزيادة مستوى صوت المايكروفون.

الحجم

- ◀ اضغط على زر ◀ لخفض مستوى الصوت.
- ◀ اضغط على زر ▶ لرفع مستوى الصوت.

مفاتيح تحكم المستخدم



خيارات

المصدر التلقائي

- ◀ تشغيل: سيقوم الجهاز بالبحث عن إشارات أخرى إذا كانت إشارة الدخل الحالي مفقودة.
- ◀ إيقاف التشغيل: يقوم جهاز العرض بالبحث عن توصيل الدخل الحالي فحسب.

إدخال

اضغط على زر ▶ لتمكين/تعطيل مصادر الإدخال. لن يبحث جهاز الإسقاط عن الإدخالات التي لم يتم تحديدها.



إيقاف آلي (دقيقة)

يُعيّن فترة المؤقت للعد التنازلي. سيبدأ تشغيل مؤقت العد التنازلي عندما لا يتم إرسال أي إشارة إلى البروجيكتور. وسيتم إيقاف تشغيل البروجيكتور تلقائيًا عندما ينتهي العد التنازلي (بالدقائق).

مفاتيح تحكم المستخدم

إعدادات SSI

راجع الصفحة التالية.

ارتفاع عالي

- ◀ تشغيل: تعمل المراوح المدمجة بسرعة عالية. حدد هذا الخيار عند استخدام البروجيكتور في المرتفعات التي يصل ارتفاعها لأعلى من 2500 قدم/762 مترًا أو أعلى من ذلك.
- ◀ إيقاف تشغيل: يتم تشغيل المراوح المدمجة تلقائيًا بسرعة متغيرة وفقًا لدرجة الحرارة الداخلية.

إعدادات المرشح الاختيارية

- ◀ المرشح الاختياري المثبت: يتم تثبيت المرشح أم لا.
- ◀ ساعات استخدام المرشح: الساعات التي تم فيها استخدام المرشح.
- ◀ تذكير المرشحات (بالساعة): قم بضبط وقت تذكير المرشح
- ◀ مسح التذكير: حدد "نعم" لإعادة ضبط عداد ساعة مرشح الأتربة بعد استبداله أو تنظيفه.

المعلومات

يتم عرض اسم الطراز، وSNID، ومصدر الإشارة، ودرجة الدقة، وإصدار البرنامج، ونسبة العرض إلى الارتفاع، وعنوان IP، وحالة الشبكة، والمعلومات الأخرى المعروضة على جهاز العرض على الشاشة.

وحدة PIP-PBP

- ◀ الإصدار: اعرض إصدار برنامج وحدة PIP-PBP.
- ◀ HDMI EQ: اضبط قيمة EQ لمنفذ HDMI لوحدة PIP-PBP.
- ◀ إعادة الضبط: أعد ضبط وحدة PIP-PBP.
- ◀ ترقية USB: قم بترقية برنامج وحدة PIP-PBP.

رقم الجهاز

يمكن ضبط رقم التعريف من القائمة يتراوح ما بين 01 إلى 99، كما يتيح للمستخدم التحكم في جهاز إسقاط فردي باستخدام أمر RS232.

مفاتيح تحكم المستخدم

إعدادات SSI	
الساعات المستخدمة SSI (عادي)	99998
الساعات المستخدمة SSI (ECO)	99999
وضع الطاقة SSI	عادي
إدخال	خروج

خيارات | إعداد المصباح

ساعات المستخدمة SSI (عادي)

يعرض وقت العرض بالنسبة للوضع العادي.

ساعات المستخدمة SSI (ECO)

يعرض وقت العرض بالنسبة للوضع ECO.

وضع طاقة SSI

- ◀ العادي: الوضع العادي.
- ◀ اقتصادي: استخدم هذه الوظيفة للعمل ليصبح مصدر إضاءة جهاز الإسقاط خافتة مما يؤدي لتقليل استهلاك الطاقة ويطيل عمر مصدر الإضاءة.

مفاتيح تحكم المستخدم



3D

3D

- ◀ تلقائي: عندما يتم اكتشاف إشارة تحديد توقيت HDMI 1.4a 3D، يتم تحديد صورة ثلاثية الأبعاد تلقائيًا.
- ◀ اختر "تشغيل" لتمكين وظيفة ثلاثي الأبعاد.

عكس ثلاثي الأبعاد

- إذا شاهدت صورة مقطوعة أو متداخلة أثناء ارتداء نظارة ثلاثية الأبعاد لجهاز DLP، فقد يتعين عليك تنفيذ الخيار "عكس" للحصول على أفضل مطابقة لتتابع الصور اليسرى/اليمنى للوصول إلى الصورة الصحيحة.

النمط 3D

- استخدم هذه الخاصية لتحديد تنسيق ثلاثي الأبعاد، وتكون الخيارات هي: "Frame Packing"، و"Side-by-Side (Half)"، و"Top and Bottom"، و"Frame Sequential".

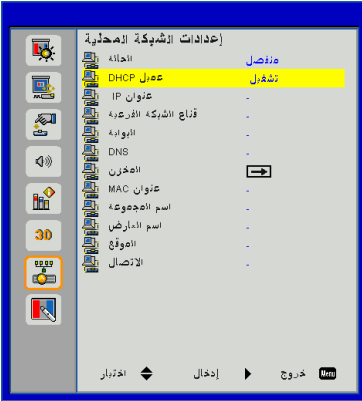
1080p @ 24

- استخدم هذه الخاصية لتحديد معدل التحديث 96 أو 144 هرتز أثناء استخدام نظارة ثلاثية الأبعاد في حزمة الإطارات 1080p@24.



- ❖ يتم دعم "Frame Sequential" لإشارات الإدخال ثلاثية الأبعاد DLP Link 3D من موصل VGA/HDMI.
- ❖ يتم دعم "Frame Packing / Side-by-Side" (Half) Top and Bottom من إشارات الإدخال ثلاثية الأبعاد HDMI 1.4a 3D.

مفاتيح تحكم المستخدم



LAN

الحالة

عرض حالة توصيل الشبكة.

DHCP

تكوين إعدادات DHCP.

- ◀ تشغيل: اختر "تشغيل" للسماح لجهاز العرض بالحصول على عنوان IP تلقائيًا من شبكتك.
- ◀ إيقاف تشغيل: اختر "إيقاف تشغيل" لتعيين تكوين IP، وقناع الشبكة الفرعية، والبوابة، و DNS يدويًا.

عنوان IP

عرض عنوان IP.

قناع الشبكة الفرعية

عرض رقم قناع الشبكة الفرعية.

البوابة

عرض البوابة الافتراضية للشبكة المتصلة بجهاز العرض.

DNS

عرض رقم DNS.

تخزين

احفظ تعديل إعدادات الشبكة

مفاتيح تحكم المستخدم

عنوان MAC

عرض عنوان MAC.

اسم المجموعة

عرض اسم المجموعة.

اسم العارض

يُتيح عرض اسم جهاز العرض.

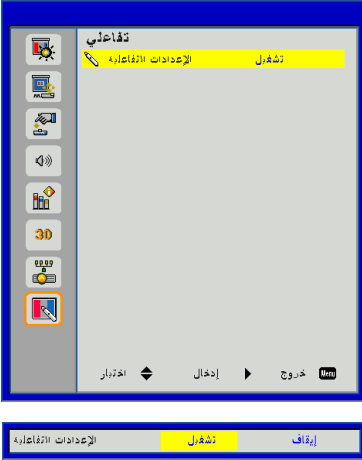
الموقع

يُتيح عرض موقع جهاز العرض.

الاتصال

يُتيح عرض معلومات الاتصال.

مفاتيح تحكم المستخدم



تفاعلي

الإعدادات التفاعلية



- ◀ حدد "تشغيل" لتمكين وظيفة تفاعلية لتطبيق المزج التلقائي.
- ◀ حدد "إيقاف" لتعطيل وظيفة تفاعلية. ربما لا يعمل تطبيق المزج التلقائي في هذا الوضع.

- ❖ وظيفة التفاعل: استخدم كابل Mini USB لتوصيل جهاز الكمبيوتر/الكمبيوتر المحمول وجهاز العرض. وصل قبل استخدام الوظيفة التفاعلية. بعد استكمال الإعدادات التفاعلية في الشاشة المعروضة، استخدم كابل Mini USB لتوصيل كمبيوتر دفتري/كمبيوتر سطح المكتب بجهاز عرض.

مفاتيح تحكم المستخدم

كيفية استخدام متصفح الويب للتحكم في جهاز العرض

4. اعتماداً على صفحة الويب على الشبكة لسلسلة الدخول في الأيقونة [أدوات]، تحديد طول المدخل في القائمة السفلية (بما في ذلك المسافات وعلامات الترقيم الأخرى):

الطول الإجمالي (الحرف)	المعصر	الصفحة
15	عنوان IP	التحكم في جهاز crestron
2	هوية عنوان IP	
5	منفذ	
10	اسم جهاز العرض	جهاز عرض
9	الموقع	
9	مخصص لـ	
(غير متاح)	DHCP (تم التمكين)	تكوين الشبكة
15	عنوان IP	
15	قناع الشبكة الفرعية	
15	البوابة الافتراضية	
15	خادم DNS	
(غير متاح)	تم التمكين	كلمة مرور المستخدم
15	كلمة مرور جديدة	
15	تأكيد	
(غير متاح)	تم التمكين	كلمة مرور المسؤول
15	كلمة مرور جديدة	
15	تأكيد	

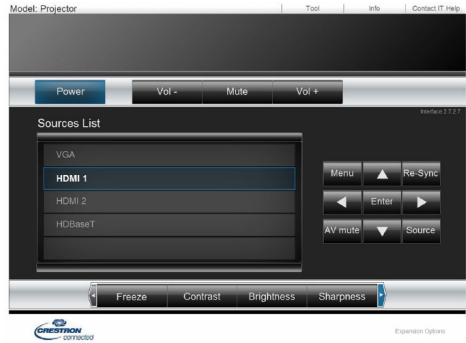
The screenshot shows the Crestron web interface with two main sections: Projector Information and Projector Status. Projector Information includes fields for Projector Name (PROJECTOR), Location (LOCATION), Firmware Version (A06), Mac Address (BC:9A:77:56:34:88), Resolution (1024x768), Lamp Hours (23), and Group Name (GROUP). Projector Status includes Power Status (Power On), Source (COMPOSITE), Image (Presentation), Projection (Front), Lamp Mode (Economy Mode), and Error Status (Normal). A 'Print' button is located at the bottom of the Projector Information section.

1. قم بتشغيل خادم DHCP للتحديد التلقائي لعنوان IP أو إدخال معلومات الشبكة المطلوبة يدوياً.

Status	Connect
DHCP	Off
IP Address	172.16.1.42
Subnet Mask	255.255.255.0
Gateway	172.16.1.254
DNS	172.16.1.1

2. بعد ذلك، قم باختيار والضغط على لإكمال عملية التهيئة.

3. افتح متصفح الويب وانقل عنوان IP من شاشة OSD LAN وستظهر صفحة الويب كما هو موضح أدناه:



عند استخدام عنوان IP الخاص بجهاز العرض، لن يمكنك الاتصال بخادم الخدمة.



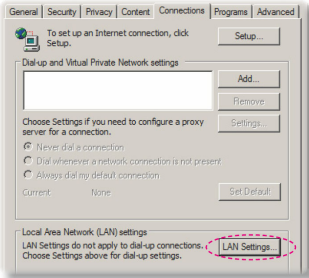
مفاتيح تحكم المستخدم

1. عند إجراء توصيل مباشر من جهاز الكمبيوتر إلى جهاز العرض
خطوة 1: ابحث عن عنوان (192.168.0.100) من وظيفة (شبكة الاتصال المحلي) في جهاز العرض.

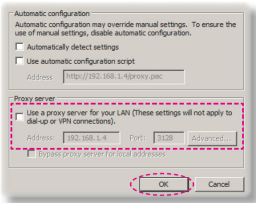
عنوان IP	192	168	000	100
----------	-----	-----	-----	-----

الخطوة 2: اختر تطبيق ثم اضغط على زر "إدخال" أو الضغط على مفتاح "القائمة" للخروج.

الخطوة 6: افتح خيارات الإنترنت، انقر فوق متصفح ويب IE ثم فوق خيارات الإنترنت، وتابع ذلك بالنقر فوق علامة تبويب الاتصالات، ثم انقر فوق "إعدادات شبكة الاتصال المحلية".



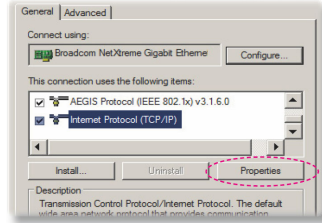
الخطوة 7: يظهر مربع حوار إعدادات شبكة الاتصال المحلية (LAN)، ومن ثم في منطقة الخادم الوكيل قم بإلغاء تحديد مربع حوار استخدام خادم وكيل لشبكة الاتصال المحلية ثم انقر فوق زر موافق مرتين.



الخطوة 8: افتح متصفح IE وقم بكتابة عنوان IP 192.168.0.100 داخل URL، ثم اضغط فوق مفتاح "إدخال"، ستظهر الآن صفحة الويب كما هو موضح أدناه.

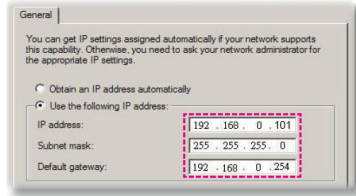
الخطوة 3: لفتح توصيلات الشبكة، انقر فوق "ابدأ" ثم انقر فوق "لوحة التحكم" ثم "اتصالات الشبكة والإنترنت" ثم اضغط في النهاية على اتصالات الشبكة. انقر فوق الاتصال الذي تريد تهيئته، ثم داخل مهام الشبكة ، انقر فوق تغيير إعدادات هذا الاتصال.

الخطوة 4: من علامة التبويب "عام"، من هذا الاتصال يستخدم العناصر التالية"، انقر فوق "بروتوكول الإنترنت" (TCP/IP) ثم انقر فوق "الخصائص".



الخطوة 5: انقر فوق "استخدم عنوان IP التالي" ثم اكتب ما يلي:

- 1) عنوان IP: 192.168.0.101
- 2) قناع الشبكة الفرعية: 255.255.255.0
- 3) البوابة الافتراضية: 192.168.0.254



مفاتيح تحكم المستخدم

2. الوصول إلى صفحة إدارة الويب

افتح متصفح IE وأدخل عنوان IP 192.168.0.100 في عنوان URL، ثم اضغط على مفتاح "Enter" (إدخال) في كلمة المرور للدخول إلى صفحة "إدارة الويب".



Admin

Creston

User Name	admin
Password	<input type="password"/>
<input type="button" value="Login"/>	

* Default Password: admin

Contents Copyright 2011 by Optoma, Inc.

حالة النظام

يمكن للمستخدم استرداد حالة النظام في هذه الصفحة.



Logout

Admin > System Status

System Status	<table><tr><td>Model Name</td><td>DAZHZNZUST</td></tr><tr><td>Projector Name</td><td>Optoma 1080p</td></tr><tr><td colspan="2">Version</td></tr><tr><td>Firmware Version</td><td>C12.01</td></tr><tr><td>MCU Version</td><td>C07</td></tr><tr><td>GPU Version</td><td>C10</td></tr><tr><td>Network Version</td><td>C07</td></tr><tr><td colspan="2">LAN Status</td></tr><tr><td>IP Address</td><td>192.168.0.100</td></tr><tr><td>Subnet Mask</td><td>255.255.255.0</td></tr><tr><td>Default Gateway</td><td>192.168.0.254</td></tr><tr><td>MAC Address</td><td>00:50:41:87:3E:C6</td></tr></table>	Model Name	DAZHZNZUST	Projector Name	Optoma 1080p	Version		Firmware Version	C12.01	MCU Version	C07	GPU Version	C10	Network Version	C07	LAN Status		IP Address	192.168.0.100	Subnet Mask	255.255.255.0	Default Gateway	192.168.0.254	MAC Address	00:50:41:87:3E:C6
Model Name	DAZHZNZUST																								
Projector Name	Optoma 1080p																								
Version																									
Firmware Version	C12.01																								
MCU Version	C07																								
GPU Version	C10																								
Network Version	C07																								
LAN Status																									
IP Address	192.168.0.100																								
Subnet Mask	255.255.255.0																								
Default Gateway	192.168.0.254																								
MAC Address	00:50:41:87:3E:C6																								
General Setup																									
Projector Control																									
Network Setup																									
Alert Setup																									
Creston																									
Reset to Default																									
Reboot System																									

Contents Copyright 2011 by Optoma, Inc.

مفاتيح تحكم المستخدم

إعداد عام
يمكن للمستخدم تكوين المعلمات العامة في هذه الصفحة.



Logout

Admin > General Setup

System Status	Group Name	<input type="text" value="Projector"/>	Apply
General Setup	Projector Name	<input type="text" value="Optoma 1080p"/>	Apply
Projector Control	Location	<input type="text"/>	Apply
Network Setup	Contact	<input type="text"/>	Apply
Alert Setup	Change Password for Webpage		
Crestron	Enter Old password	<input type="password" value="....."/>	
Reset to Default	Enter New password	<input type="password" value="....."/>	
Reboot System	Confirm New password	<input type="password" value="....."/>	Apply

Contents Copyright 2011 by Optoma, Inc.

التحكم في جهاز العرض
يمكن للمستخدم تكوين معلمات جهاز العرض والتحكم في جهاز العرض في هذه الصفحة.



Logout

Admin > Projector Control

System Status	Power On	Power Off	Color Mode	Presentation
General Setup	SSI Power mode	Normal	Brightness	49
Projector Control	Reset		Contrast	52
Network Setup	Auto Source	On	Sharpness	5
Alert Setup	Source	HDMI 2	Saturation	50
Crestron	Auto Power Off (Min.)	20	Hue	50
Reset to Default	High Altitude	Off	Gamma	2
Reboot System	Cleaning Reminder		Color Temperature	Auto
	Filters Remind(Hour)	500	Aspect Ratio	Auto
	3D	Auto	Phase	30
	3D Sync. Invert	Off	Clock	50
	3D Format	Frame Packing	H Position	0

Contents Copyright 2011 by Optoma, Inc.

مفاتيح تحكم المستخدم

إعداد الشبكة

يمكن للمستخدم تكوين معلمات شبكة LAN في هذه الصفحة.

System Status

General Setup

Projector Control

Network Setup

Alert Setup

Crestron

Reset to Default

Reboot System

Admin > Network Setup

DHCP Client On Off

IP Address	192	168	0	100
Subnet Mask	255	255	255	0
Default Gateway	192	168	0	254
DNS Server	192	168	0	1

Apply

Contents Copyright 2011 by Optoma, Inc.

Logout

إعداد التنبيه

يمكن للمستخدم تخصيص عنوان البريد الإلكتروني وتصنيف إخطار التنبيه.

System Status

General Setup

Projector Control

Network Setup

Alert Setup

Crestron

Reset to Default

Reboot System

Admin > Alert Setup

Alert Type System Overtemp Fan1 Error Fan2 Error Fan3 Error

DMD Fan Error PW Fan Error Color Wheel Fail Laser Error

Alert Mail Notification

SMTP Setting

SMTP Server

From

User Name

Password

Email Setting

Mail Subject Projector Alert

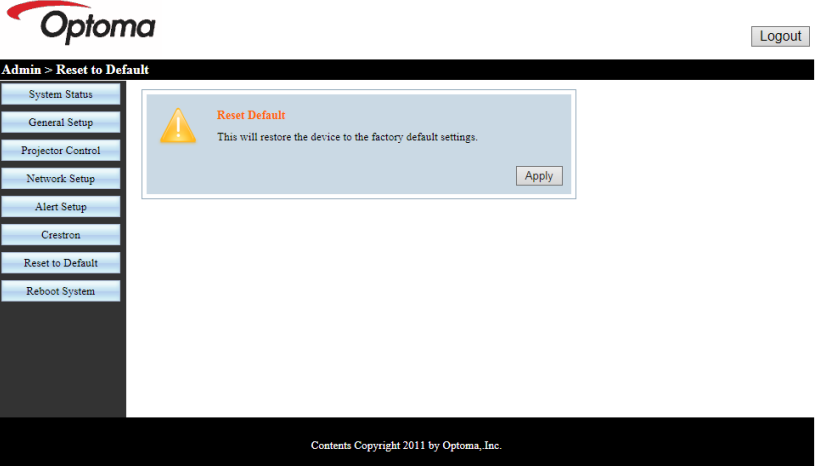
Mail Content

Contents Copyright 2011 by Optoma, Inc.

Logout

مفاتيح تحكم المستخدم

إعادة الضبط على الافتراضي
يمكن للمستخدم استخدام هذه الوظيفة لضبط معلمات وحدة شبكة LAN على القيم الافتراضية.



Optoma Logout

Admin > Reset to Default

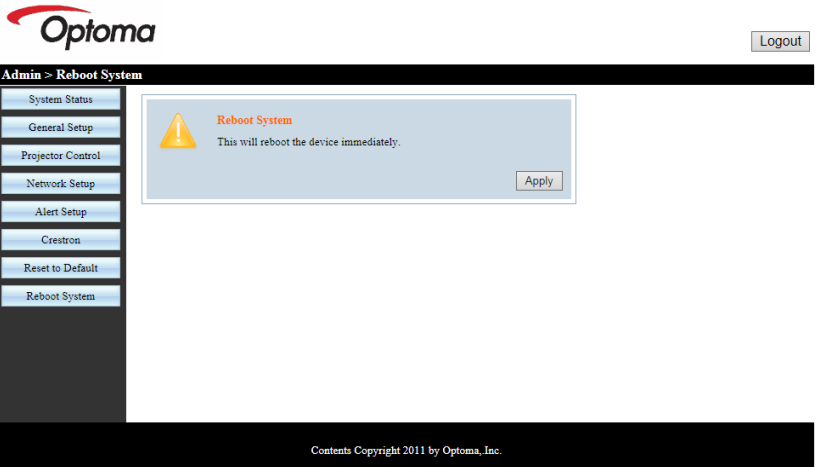
- System Status
- General Setup
- Projector Control
- Network Setup
- Alert Setup
- Crestron
- Reset to Default
- Reboot System

Reset Default
This will restore the device to the factory default settings.

Apply

Contents Copyright 2011 by Optoma, Inc.

إعادة تشغيل الجهاز
يمكن للمستخدم استخدام هذه الوظيفة لإعادة تشغيل وحدة شبكة LAN.



Optoma Logout

Admin > Reboot System

- System Status
- General Setup
- Projector Control
- Network Setup
- Alert Setup
- Crestron
- Reset to Default
- Reboot System

Reboot System
This will reboot the device immediately.

Apply

Contents Copyright 2011 by Optoma, Inc.

مفاتيح تحكم المستخدم

Crestron

يمكن للمستخدم التحكم في جهاز العرض عبر واجهة مستخدم فلاش Crestron.

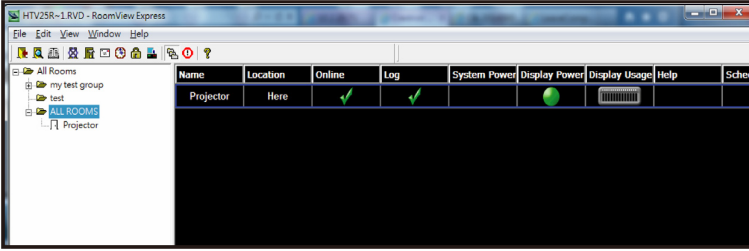


مفاتيح تحكم المستخدم

أداة التحكم في Crestron RoomView

توفر أداة التحكم Crestron RoomView™ محطة مراقبة مركزية لأكثر من 250 نظام تحكم في شبكة إيثرنت فردية (ومن الممكن المزيد، ويعتمد هذا الرقم على تكوين مُعرّف IP وعنوان IP). وتراقب Crestron RoomView كل جهاز عرض، بما في ذلك حالة جهاز العرض عبر الإنترنت، وطاقة النظام، والعمر الافتراضي لمصدر الضوء، وإعداد الشبكة، وعيوب الجهاز، بالإضافة إلى أية خاصية مخصصة كما يحددها المسؤول. ويمكن للمسؤول إضافة أو حذف أو تعديل معلومات الغرفة، ومعلومات الاتصال، والأحداث التي يتم تسجيلها تلقائيًا من خلال البرنامج لكل المستخدمين. (واجهة مستخدم للتشغيل كما في الصورة التالية)

1. الشاشة الرئيسية



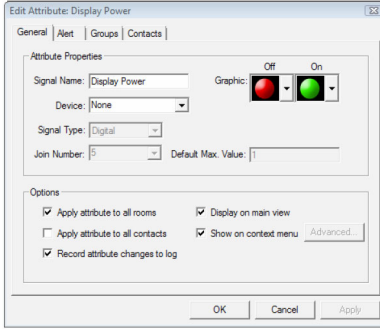
2. غرفة التعديل



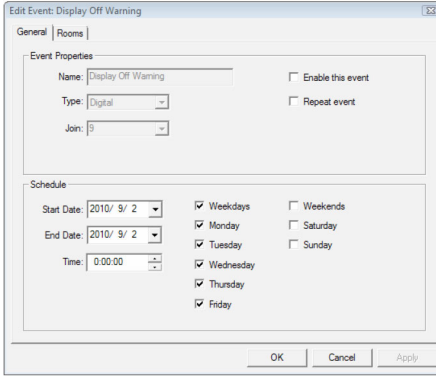
يتم تعيين وظيفة
Crestron
Room-View وفقاً
لطرز المنتجات
ومواصفاتها.

مفاتيح تحكم المستخدم

3. خاصية التعديل



4. حدث التعديل



للحصول على مزيد من المعلومات، تُرجى زيارة:

<http://www.crestron.com> & www.crestron.com/getroomview.

أوضاع التوافق

VGA .A تناظري					
(1) إشارة جهاز الكمبيوتر					
الأوضاع	دقة العرض	تردد رأسي [هرتز]	تردد أفقي [كيلو هرتز]	Pixel CLK [ميغاهرتز]	تعديل الوصف
VGA	640x480	60	31.5	25.2	التوقيتات المنشأة 1
	640x480	67	35.0	26.8	التوقيتات المنشأة 1
	640x480	72	37.9	31.5	التوقيتات المنشأة 1
	640x480	75	37.5	31.5	التوقيتات المنشأة 1
	640x480	85	43.3	36.0	
IBM	720x400	70	31.5	28.3	التوقيتات المنشأة 1
SVGA	800x600	56	35.1	36.0	التوقيتات المنشأة 1
	800x600	60	37.9	40.0	التوقيتات المنشأة 1
	800x600	72	48.1	50.0	التوقيتات المنشأة 2
	800x600	75	46.9	49.5	التوقيتات المنشأة 2
	800x600	85	53.7	56.3	
Apple, Mac II	832x624	75	49.1	57.3	التوقيتات المنشأة 2
XGA	1024x768	60	48.4	65.0	WXGA: التوقيتات المنشأة 2 XGA: التوقيتات المنشأة 2 والتوقيت التصديلي (الأصلي)/حظر الواصف 1
	1024x768	70	56.5	75.0	التوقيتات المنشأة 2
	1024x768	75	60.0	78.8	التوقيتات المنشأة 2
	1024x768	85	68.7	94.5	
	1024x768	120	99.0	137.8	تحديد التوقيت القياسي
Apple, Mac II	1152x870	75	68.7	100.0	التوقيت المحجوز للشركة المصنعة
SXGA	1280x1024	60	64.0	108.0	
	1280x1024	72	77.0	133.0	
	1280x1024	75	80.0	135.0	التوقيتات المنشأة 2
QuadVGA	1280x960	60	60.0	101.3	تحديد التوقيت القياسي
	1280x960	75	75.2	130.0	
SXGA+	1400x1050	60	65.3	121.8	
UXGA	1600x1200	60	75.0	161.0	تحديد التوقيت القياسي
Full HD	1920x1080	60	67.5	148.5	
WUXGA	1920x1200	60	74	154	الإفراغ المنخفض
(2) توقيت ممتد ومنسج					
WXGA	1280x720	60	44.8	74.2	تحديد التوقيت القياسي

الملاحق

WXGA: التوقيت التوصيلي (الأصلي) حظر الواسف 1 XGA: تحديد التوقيت القياسي	83.5	49.6	60	1280x800	
	84.8	47.7	60	1366x768	
تحديد التوقيت القياسي	106.5	59.9	60	1440x900	
WXGA: تحديد التوقيت القياسي XGA: غير متوفر	146.3	65.3	60	1680x1050	WSXGA+
	92.25	44.35	60	1920x720	
(3) إشارة مركبة					
	13.5	15.7	59.94(29.97)	720x480 (1440x480)	480i
	13.5	15.6	50(25)	720x576 (1440x576)	576i
	27.0	31.5	59.94	720x480	480p
	27.0	31.3	50	720x576	576p
	74.25	45.0	60	1280x720	720p
	74.25	37.5	50	1280x720	720p
	74.25	33.8	60(30)	1920x1080	1080i
	74.25	28.1	50(25)	1920x1080	1080i
	74.25	27.0	23.98/24	1920x1080	1080p
	148.5	67.5	60	1920x1080	1080p
	148.5	56.3	50	1920x1080	1080p
HDMI .B رقمي					
(1) إشارة جهاز الكمبيوتر					
تعديل الوصف	Pixel CLK [ميغاهرتز]	تردد أفقي [كيلو هرتز]	تردد رأسي [هرتز]	دقة العرض	الأوضاع
التوقيتات المنشأة 1	25.2	31.5	60	640x480	VGA
التوقيتات المنشأة 1	26.8	35.0	67	640x480	
التوقيتات المنشأة 1	31.5	37.9	72	640x480	
التوقيتات المنشأة 1	31.5	37.5	75	640x480	
	36.0	43.3	85	640x480	
التوقيتات المنشأة 1	28.3	31.5	70	720x400	IBM
التوقيتات المنشأة 1	36.0	35.1	56	800x600	SVGA
التوقيتات المنشأة 1	40.0	37.9	60	800x600	
التوقيتات المنشأة 2	50.0	48.1	72	800x600	
التوقيتات المنشأة 2	49.5	46.9	75	800x600	
	56.3	53.7	85	800x600	
التوقيتات المنشأة 2	57.3	49.1	75	832x624	Apple, Mac II

WXGA: التوقيتات المنشأة 2 XGA: التوقيتات المنشأة 2 والتوقيت التفصيلي (الأصلي)/حظر الواصف 1	65.0	48.4	60	1024x768	XGA
التوقيتات المنشأة 2	75.0	56.5	70	1024x768	
التوقيتات المنشأة 2	78.8	60.0	75	1024x768	
	94.5	68.7	85	1024x768	
تحديد التوقيت القياسي	137.8	99.0	120	1024x768	
التوقيت المحجوز للشركة المُصنعة	100.0	68.7	75	1152x870	Apple, Mac II
	108.0	64.0	60	1280x1024	SXGA
	133.0	77.0	72	1280x1024	
التوقيتات المنشأة 2	135.0	80.0	75	1280x1024	
تحديد التوقيت القياسي	101.3	60.0	60	1280x960	QuadVGA
	130.0	75.2	75	1280x960	
	121.8	65.3	60	1400x1050	SXGA+
تحديد التوقيت القياسي	161.0	75.0	60	1600x1200	UXGA
	148.5	67.5	60	1920x1080	Full HD
الإفراغ المنخفض	154	74	60	1920x1200	WUXGA
(2) توقيت ممتد ومتسع					
تحديد التوقيت القياسي	74.2	44.8	60	1280x720	WXGA
WXGA: التوقيت التفصيلي (الأصلي)/ حظر الواصف 1 XGA: تحديد التوقيت القياسي	83.5	49.6	60	1280x800	
	84.8	47.7	60	1366x768	
تحديد التوقيت القياسي	106.5	59.9	60	1440x900	
WXGA: تحديد التوقيت القياسي XGA: غير متوفر	146.3	65.3	60	1680x1050	WSXGA+
	92.25	44.35	60	1920x720	
(3) إشارة الفيديو - HDMI					
الواصف للفيديو القصير لتوقيت CEA EDID	25.2	31.5	59.94/60	640x480	640x480p
الواصف للفيديو القصير لتوقيت CEA EDID	13.5	15.7	59.94(29.97)	720x480 (1440x480)	480i
الواصف للفيديو القصير لتوقيت CEA EDID	13.5	15.6	50(25)	720x576 (1440x576)	576i
الواصف للفيديو القصير لتوقيت CEA EDID	27.0	31.5	59.94	720x480	480p
الواصف للفيديو القصير لتوقيت CEA EDID	27.0	31.3	50	720x576	576p
الواصف للمقطع الفيديو القصير (الأصلي) لتوقيت CEA EDID	74.25	45.0	60	1280x720	720p
الواصف للمقطع الفيديو القصير (الأصلي) لتوقيت CEA EDID	74.25	37.5	50	1280x720	720p

الملاحق

الواصف للفيديو القصير لتوقيت CEA EDID	74.25	33.8	60(30)	1920x1080	1080i
الواصف للفيديو القصير لتوقيت CEA EDID	74.25	28.1	50(25)	1920x1080	1080i
الواصف للفيديو القصير لتوقيت CEA EDID	74.25	27.0	23.98/24	1920x1080	1080p
الواصف للفيديو القصير لتوقيت CEA EDID	148.5	67.5	60	1920x1080	1080p
الواصف للفيديو القصير لتوقيت CEA EDID	148.5	56.3	50	1920x1080	1080p
(4) توقيت ثلاثي الأبعاد إلزامي HDMI 1.4a - إشارة الفيديو					
الواصف للفيديو القصير لتوقيت CEA EDID	148.5	75	50	720p	Frame Packing
الواصف للفيديو القصير لتوقيت CEA EDID	148.5	90	59.94/60	720p	
الواصف للفيديو القصير لتوقيت CEA EDID	148.5	54	23.98/24	1080p	
الواصف للفيديو القصير لتوقيت CEA EDID	74.25	37.5	50	720p	Top-and-Bottom
الواصف للفيديو القصير لتوقيت CEA EDID	74.25	45.0	59.94/60	720p	
الواصف للفيديو القصير لتوقيت CEA EDID	74.25	27.0	23.98/24	1080p	
<p>(5) إدخال النطاق الترددي للإشارات التناظري: $15 = fh$ كيلوهرتز ~ 100 كيلوهرتز، $24 = fv$ هرتز ~ 120 هرتز، الحد الأقصى لمعدل وحدات البكسل: 162.5 ميجاهرتز الرقمي (HDMI): $15 = fh$ كيلوهرتز ~ 100 كيلوهرتز، $24 = fv$ هرتز ~ 120 هرتز، الحد الأقصى لمعدل وحدات البكسل: 225 ميجاهرتز</p>					

تركيب الجهاز في السقف

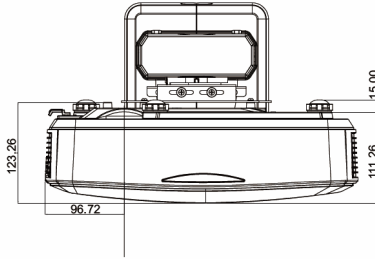
1. لتجنب إلحاق الضرر بجهاز العرض، يرجى تركيبه في سقف Optoma.
2. إذا كنت ترغب في استخدام مجموعة تركيب أخرى، يرجى التأكد من مطابقة المسامير المرفقة بهذه المجموعة والمستخدم لتركيب الجهاز للمواصفات التالية:

◀ نوع الشاشة: M4*4

◀ الحد الأدنى لطول المسامير: 10 مم



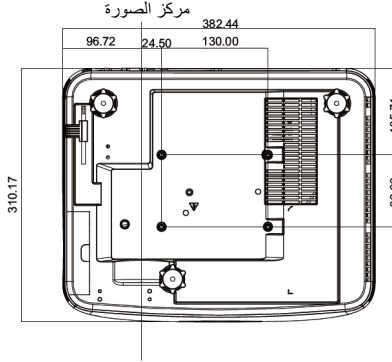
يرجى ملاحظة أن التلف الناتج عن التثبيت غير الصحيح سوف يؤدي إلى إلغاء الضمان.



مركز الصورة



تحذير: ⚠



مركز الصورة

1. إذا قمت بشراء مجموعة التركيب بالسقف من شركة أخرى، يرجى التأكد من استخدام مقاس المسامير الملائم. مع العلم بأن مقاس المسامير يختلف تبعاً لسماك لوح التركيب.
2. يرجى التأكد من وجود مسافة 10 سم على الأقل بين السقف وقاعدة جهاز العرض.
3. تجنب تركيب جهاز العرض بالقرب من مصدر حراري.

تعليمات التحكم اليدوي في الالتفاف

الخطوة 1: إعداد الجهاز

راجع مخطط مقاييس التركيب لجهاز عرض المسافة القصيرة للغاية (TR.25) لإعداد أجهزة العرض. (راجع قسم "التركيب").

الخطوة 2: مفتاح تشغيل/إيقاف الأشعة تحت الحمراء الالتفاف

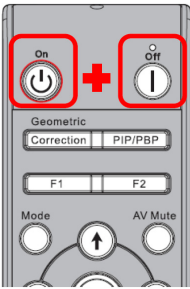
إن وظيفة استقبال الأشعة تحت الحمراء لجهاز العرض يمكن إغلاقها بشكل مؤقت بواسطة مفتاح اختصار عند ضبط الالتفاف والمزج (تشغيل النمط) لتفادي تداخل الأشعة تحت الحمراء مع كل جهاز عرض.

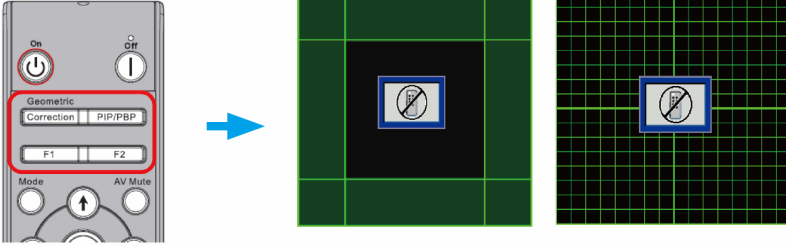
الإعداد:

- (1) شغل مفتاح الاختصار عن طريق جمع المفتاح: اضغط "إيقاف" أولاً، ثم اضغط "تشغيل".
- (2) توجد أربعة خيارات: التصحيح و PIP/PBP، F1 و F2
- (3) اضغط مفتاح الاختصار لتشغيل الوظيفة. اضغط على مفتاح الاختصار مرة أخرى لإيقاف تشغيل الوظيفة.
- (4) تشغيل وظيفة "تشغيل/إيقاف الأشعة تحت الحمراء في كل المدى" يمكن أن يؤدي إلى بدء مفتاح الاختصار في أي وقت.
عند إيقاف تشغيل الوظيفة، يستطيع المستخدم بدء مفاتيح الاختصار في إعداد المزج ونمط الالتفاف فقط.



عند تشغيل مفتاح الاختصار، يتم بشكل مؤقت إلغاء الوظيفة الافتراضية التصحيح و PIP/PBP، F1 و F2.

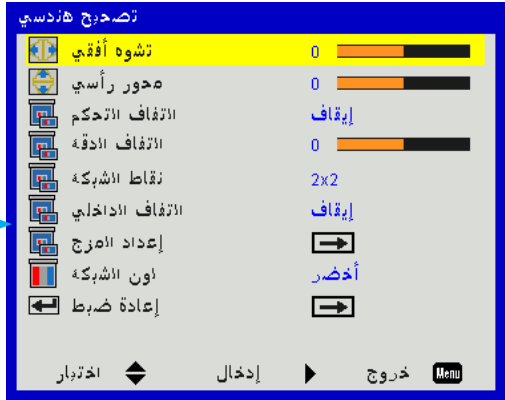




الخطوة 3: حدد يدوي للتحكم في الالتفاف



1. الوظيفة:
 - توجد ثلاث خيارات للتحكم في الالتفاف:
 - (1) إيقاف: إغلاق وظيفة التحكم في الالتفاف
 - (2) يدوي: التحكم في الالتفاف يدوياً
 - (3) تلقائي: التحكم في الالتواء تلقائياً بواسطة برنامج
- ❖ إن وظائف "حدة الالتفاف" و"التفاف رقم" و"التفاف داخلي" و"إعداد المزج" هي لوضع التحكم في الالتفاف اليدوي فقط.



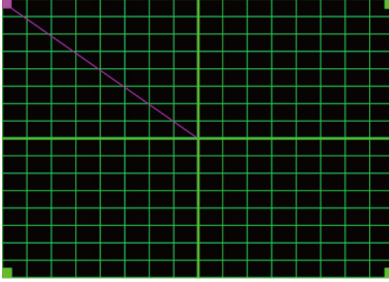
الملاحق

الخطوة 4: لون الشبكة

إن تغيير لون الشبكة يمكن أن يساعد المستخدم على التمييز بين خطوط الشبكة مع أجهزة عرض مختلفة عند تعديل الالتفاف.

1. الوظيفة:

توجد أربع خيارات للون الشبكة: أخضر/أرجواني/أحمر/سماوي



الخطوة 5: إعداد المزج - ضبط حكم التداخل

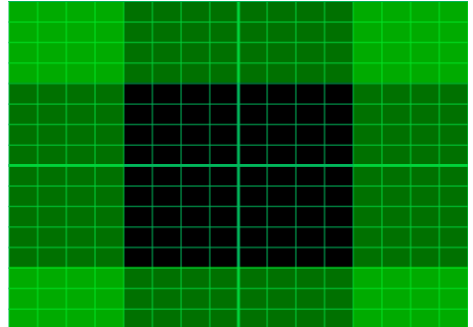
1. الوظيفة:

توجد أربعة خيارات لإعداد المزج. الخيارات والمدى الفعال لحجم التداخل هي كما يلي،

- (1) يسار: 0 (0%) / 192 (10%) ~ 960 (50%)
- (2) يمين: 0 (0%) / 192 (10%) ~ 960 (50%)
- (3) أعلى: 0 (0%) / 108 (10%) ~ 540 (50%)
- (4) أسفل: 0 (0%) / 108 (10%) ~ 540 (50%)



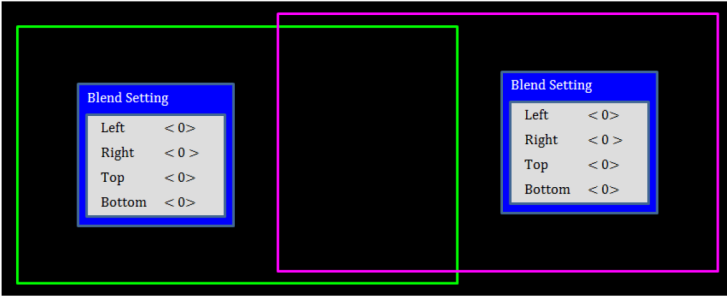
❖ نمط المزج يتم تلقائيًا فتح
نمط المزج تلقائيًا عند
إنهاء إعداد المزج



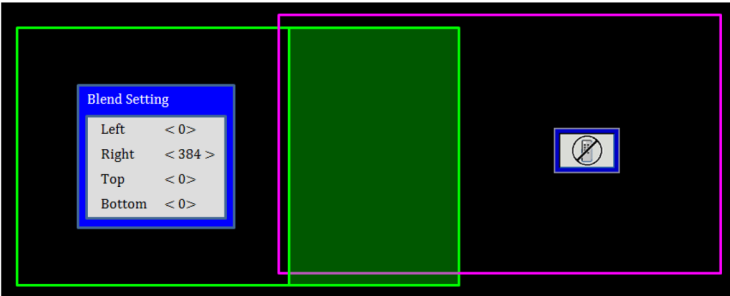
2. الإعداد:

- (1) قم بإعداد أجهزة العرض ثم اضغط حجم التداخل حسب العروض الفعلية.
 A. تأكد أن حجم التداخل للإعداد أصغر من حجم التداخل للعرض الفعلي.
 B. استفد من مفتاح تشغيل/إيقاف الأشعة تحت الحمراء للالتفاف لتفادي تداخل الأشعة تحت الحمراء.
 C. شغل قائمة إعداد المزج لكل أجهزة العرض للمساعدة في تحديد مدى التداخل الفعال.

استخدم تخطيط إعداد جهاز العرض 2x1 على سبيل المثال واتبع الخطوات التالية،

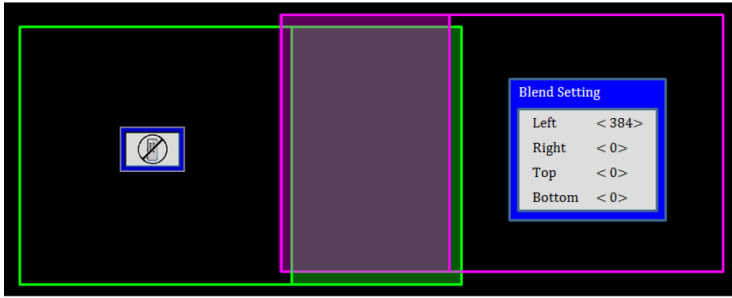


- (2) اضبط حجم التداخل للحد الأيمن لجهاز العرض الأيسر أولاً.
 A. سيتحرك الجانب الأيسر لمنطقة التداخل مع قيم إعداد المزج. تظهر منطقة التداخل بواسطة مربع مع لون الضوء.
 B. قم بضبط حجم التداخل بحيث لا يتجاوز الجانب الأيسر لمنطقة تداخل جهاز العرض الأيسر الحد الأيسر لجهاز العرض الأيمن.



الملاحق

- (3) اضبط حجم التداخل للحد الأيسر لجهاز العرض الأيمن.
- A. سيتحرك الجانب الأيمن لمنطقة التداخل مع قيم إعداد المزج. تظهر منطقة التداخل بواسطة مربع مع لون الضوء.
- B. اضبط قيمة إعداد المزج بحيث تكون مثل حجم التداخل للحد الأيمن لجهاز العرض الأيسر.
- C. تأكد أن الجانب الأيمن لمنطقة التداخل لا يتجاوز الحد الأيمن لجهاز العرض الأيسر.
- D. إذا لم يكن كذلك، فقلل قيمة إعداد المزج حتى تتطابق النتيجة مع حالة الخطوة ج.
- E. إذا كانت قيمة إعداد المزج لجهاز العرض الأيمن أقل من جهاز العرض الأيسر، فعدل قيمة جهاز العرض الأيسر بحيث تكون مثل جهاز العرض الأيمن.

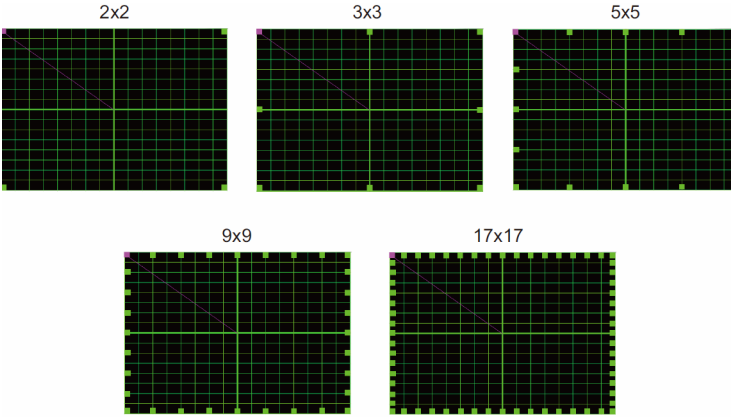


الخطوة 6: الالتفاف

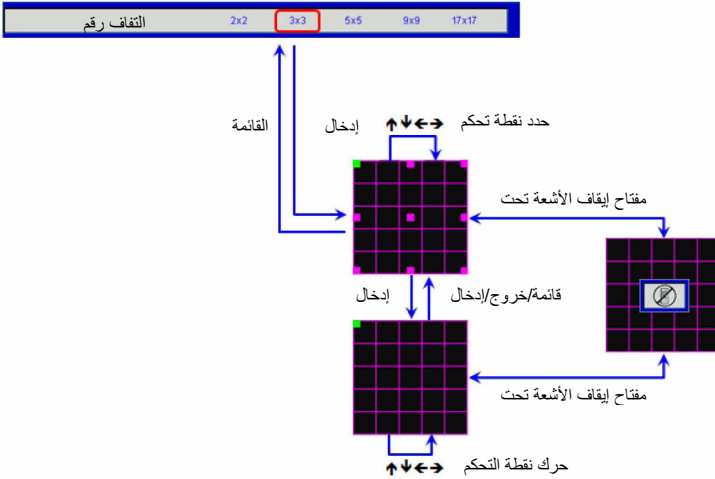
استخدم التفاف رقم والتفاف داخلي لإنهاء الالتفاف.

1. وظيفة - التفاف رقم

(1) توجد أربع خيارات لالتفاف رقم: 2×2 ، 3×3 ، 5×5 ، 9×9 . يتم فتح نمط الالتفاف تلقائيًا بعد تحديد التفاف رقم.

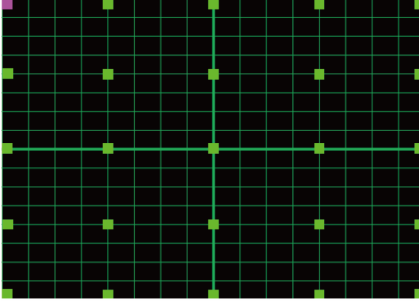


(2) مخطط تدفق:



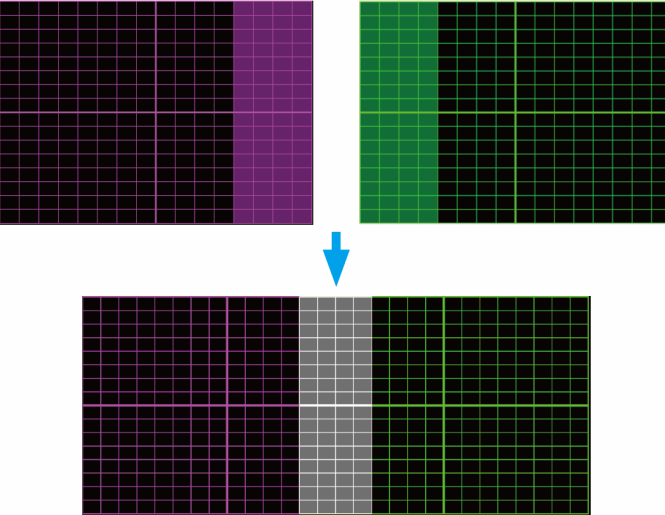
الملاحق

2. الوظيفة التفاف الداخلي
يوجد خياران للالتفاف الداخلي:
(1) إيقاف: لإيقاف الالتفاف الداخلي
(2) تشغيل: لتشغيل الالتفاف الداخلي



- ❖ يتم فتح نمط الالتفاف تلقائيًا بعد تحديد "تشغيل" للتحكم الداخلي.
- ❖ لا يعمل الالتفاف الداخلي في التفاف رقم 2x2.

3. الإعداد:
يتم تقسيم منطقة التداخل إلى أربعة أجزاء بالتساوي في نمط الالتفاف. تعديل الالتفاف لمحاذاة خطوط شبكة التداخل مع جهازي عرض لإنهاء المزج اليدوي. اتبع الخطوات التالية،



- (1) حدد التفاف رقم 2x2 وقم بمحاذاة حد أجهزة العرض مع جانب مناطق التداخل.
- (2) حسب الموقف الفعلي لتحديد رقم التفاف 3x3، 5x5 أو 9x9.
- (3) قم بتشغيل الالتفال الداخلي لتعديل الشبكة الداخلية.
- (4) تتم محاذاة جميع خطوط الشبكة. اضغط على القائمة للخروج من نمط الشبكة، ثم يتم إنهاء إعداد المزج اليدوي.

الخطوة 7: حدة الالتفاف

عند التفاف خطوط الشبكة من مستقيمة إلى منحنية، تنتشوه خطوط الشبكة وتصبح خشنة. لتقادي وضوح خشونة الخط، يستطيع المستخدم تعديل حدة الالتفاف لزيادة حدة أو ضبابية حافة الصور.

الخطوة 8: إعادة الإعداد

تقوم بإعادة إعداد تعديل الالتفاف/المزج على القيم الافتراضية.

مكاتب شركة Optoma حول العالم للحصول على الصيانة والدعم، يُرجى الاتصال بمكتبك المحلي.

الولايات المتحدة الأمريكية

3178 Laurelview Ct.  888-289-6786
Fremont, CA 94538, USA  510-897-8601
www.optomausa.com  services@optoma.com

كندا

3178 Laurelview Ct.  888-289-6786
Fremont, CA 94538, USA  510-897-8601
www.optomausa.com  services@optoma.com

أمريكا اللاتينية

3178 Laurelview Ct.  888-289-6786
Fremont, CA 94538, USA  510-897-8601
www.optomausa.com  services@optoma.com

أوروبا

42 Caxton Way, The Watford Business Park
Watford, Hertfordshire,
WD18 8QZ, UK  +44 (0) 1923 691 800
www.optoma.eu  +44 (0) 1923 691 888
+44 (0)1923 691865 هاتف الصيانة:  service@tsc-europe.com

بنلوكس

Randstad 22-123  +31 (0) 36 820 0252
1316 BW Almere  +31 (0) 36 548 9052
The Netherlands
www.optoma.nl

فرنسا

Bâtiment E  +33 1 41 46 12 20
81-83 avenue Edouard Vaillant  +33 1 41 46 94 35
92100 Boulogne Billancourt,
France  savoptoma@optoma.fr

أسيان

C/ José Hierro,36 Of. 1C  +34 91 499 06 06
28522 Rivas VaciaMadrid,  +34 91 670 08 32
Spain

هولندا



Wiesenstrasse 21 W  +49 (0) 211 506 6670
D40549 Düsseldorf,  +49 (0) 211 506 66799
Germany  info@ootoma.de

البلدان الاسكندنافية


Lerpeveien 25  +47 32 98 89 90
3040 Drammen  +47 32 98 89 99
Norway  info@optoma.no

PO.BOX 9515
3038 Drammen
Norway

كوريا

WOOMI TECH.CO.,LTD.
4F,Minu Bldg.33-14, Kangnam-Ku,
seoul,135-815, KOREA  +82+2+34430004
 +82+2+34430005



اليابان

東京都足立区綾瀬3-25-18
株式会社オーエス
コンタクトセンター:0120-380-495  info@os-worldwide.com
www.os-worldwide.com



تايوان

12F., No. 213,Sec. 3, Beixin Rd.,
Xindian Dist., New Taipei City 231,
Taiwan, R.O.C.  +886-2-8911-8600
 +886-2-8911-6550
 services@optoma.com.tw
www.optoma.com.tw asia.optoma.com

هونغ كونج

Unit A, 27/F Dragon Centre,
79 Wing Hong Street,
Cheung Sha Wan,
Kowloon, Hong Kong  +852-2396-8968
 +852-2370-1222
www.optoma.com.hk

الصين

5F, No. 1205, Kaixuan Rd.,
Changning District
Shanghai, 200052, China  +86-21-62947376
 +86-21-62947375
www.optoma.com.cn

