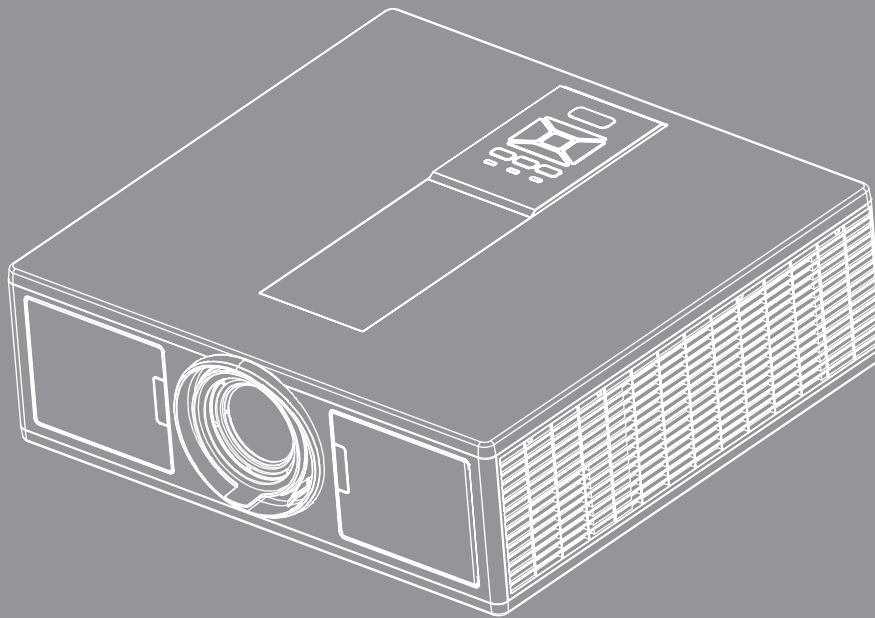




DLP® Projektori



SISÄLTÖ

TURVALLISUUS	3
<i>Säädös- ja turvallisuushuomautukset</i>	5
ESITTELY	9
<i>Pakkaus</i>	9
<i>Tuotekuvaus</i>	10
<i>Pääyksikkö</i>	10
<i>Ohjauspaneeli</i>	11
<i>Liitännät</i>	12
<i>Kaukosäädin</i>	13
ALOITUS JA ASETUS	16
<i>Lähteen liittäminen projektoriin</i>	16
<i>Heijastetun kuvan säätäminen</i>	18
<i>Varoitusvalo</i>	19
<i>Projektorin aseman säätö</i>	20
<i>Heijastetun kuvan säätäminen</i>	21
KÄYTTÄJÄN OHJAIMET	25
<i>Ohjauspaneelin käyttäminen</i>	25
<i>Näyttövalikot</i>	26
<i>Käyttö</i>	26
<i>Rakenne</i>	27
<i>Kuva</i>	31
<i>Ruutu</i>	33
<i>Asetukset</i>	35
<i>Äänenvoimakkuus</i>	36
<i>Valinnat</i>	37
<i>3D</i>	40
<i>LAN</i>	41
LIITTEET	42
<i>Projektorin ongelmia</i>	42
<i>Verkkoselaimen käyttö projektorin hallinnassa</i>	44
<i>Crestron Room View- hallintatyökalu</i>	45
<i>Valinnaisen pölynsuodattimen asennus ja puhdistus</i>	47
<i>Yhteensopivuustilat</i>	48
<i>Kattoasennus</i>	51
<i>Optoman maailmanlaajuiset toimistot</i>	52

TURVALLISUUS

	Tasasivuisessa kolmiossa olevan nuolipäisen salamaniskun tarkoitus varoittaa käyttäjää eristämättömästä, tuotteen kotelon sisässä olevasta vaarallisesta jännitteestä, joka on riittävän suuri muodostamaan sähköiskun vaaran.
	Huutomerkki tasasivuisen kolmion sisällä on tarkoitettu osoittamaan käyttäjälle tärkeitä käyttö- ja ylläpito- tai huolto-ohjeet laitteen mukana tulevissa asiakirjoissa.

VAROITUS: ÄLÄ ALTISTA TÄTÄ LAITETTA SATEELLE TAI KOSTEUELLE PIENENTÄÄKSESI SÄHKÖISKUN TAI TULIPALON VAARAA. KOTELON SISÄLLÄ ON VAARALLISEN KORKEITA JÄNNITTEITÄ. ÄLÄ AVAA KOTELOA. TURVAUDU HUOLLOSSA VAIN PÄTEVÄÄN HUOLTOHENKILÖSTÖÖN.

Luokan B säteilyrajat

Tämä luokan B laite on kaikkein Kanadan häiriötä aiheuttavien laitteiden säädösten mukainen.

Tärkeä turvaohje

1. Älä tuki tuuletusaukkoja. Jotta voisit varmistaa projektorin luotettavan käytön ja suojata sitä ylikuumenemiselta, on suositeltavaa asentaa se sijaintiin, jossa sen tuuletus ei esty. Älä esimerkiksi aseta projektoria täydelle kahvipöydälle, sohvalle, sänkyyn jne. Älä aseta projektoria syvennykseen, kuten kirjahyllyyn tai hyllyyn, joka rajoittaa ilman virtausta.
2. Älä käytä projektoria lähellä vettä tai kosteissa paikoissa. Älä altista projektoria sateelle tai kosteudelle pienentääksesi tulipalon tai sähköiskun vaaraa.
3. Älä asenna laitetta lähelle lämmönlähteitä (esim. lämpöpattereita, lämmittimiä ja liesiä) tai muita lämpöä tuottavia laitteita (esim. vahvistimia).
4. Puhdista vain kuivalla liinalla.
5. Käytä vain valmistajan määrittämiä liitäntöjä/lisälaitteita.
6. Älä käytä laitetta, jos se on fyysisesti vahingoittunut tai vaurioitunut.
Fyysisiin vahinkoihin tai vaurioihin kuuluu (rajoittamatta):
 - Laite on pudotettu.
 - Virtajohto tai -pistoke on vahingoittunut.
 - Nestettä on läikkynyt projektoriin.
 - Projektori on ollut alltiina sateelle tai kosteudelle.
 - Jotain on pudonnut projektorin sisään tai sisällä on jotain irtonaista.Älä huolla laitetta itse. Suojusten avaaminen tai poisto saattaa altistaa sähköiskulle tai muille vaaroille.
7. Älä anna esineiden tai nesteiden joutua projektorin sisään. Ne saattavat koskettaa vaarallisia jännitepisteitä tai oikosulkea osia, mistä saattaa seurata tulipalo tai sähköisku.
8. Katso projektorin kotelosta turvallisuuteen liittyvät merkinnät.
9. Vain pätevän huoltohenkilöstön tulee korjata laite.

Varotoimet



Noudata kaikkia tässä käyttöoppaassa suositeltuja varoituksia, varotoimia ja huoltotoimenpiteitä.

- Varoitus- Älä katso projektorin linssin läpi valolähteen ollessa Päälle. Kirkas valo voi satuttaa ja vahingoittaa silmiäsi.
- Varoitus - Älä altista projektoria sateelle tai kosteudelle pienentääksesi tulipalon tai sähköiskun vaaraa.
- Varoitus - Älä avaa tai pura tuotetta, sillä se voi aiheuttaa sähköiskun.
- Varoitus - Älä avaa tai pura tuotetta, sillä se voi aiheuttaa sähköiskun.

Tee näin:

- Sammuta laite ja irrota virtapistoke pistorasiasta, ennen kuin puhdistat tuotteen.
- Käytä kotelon puhdistamiseen pehmeää, kuivaa kangasta, joka on kostutettu miedolla pesuaineella.
- Irrota virtajohto virtalähteestä, jos laitetta ei käytetä pitkään aikaan.

Älä:

- Älä tuki laitteen ilmankiertoaukkoja.
- Älä käytä laitteen puhdistamiseen hankaavia puhdistusaineita, vahoja tai liuottimia.
- Älä käytä seuraavanlaisissa olosuhteissa:
 - Äärimmäisen kuumassa, kylmässä tai kosteassa ympäristössä.
 - ▶ Merenpintatasosta aina 6000 jalkaan
Erittäin kuuma: > 35°C
Erittäin kylmä: < 5°C
 - ▶ yli 6000 jalkaa
Erittäin kuuma: > 30°C
Erittäin kylmä: < 5°C
 - ▶ Erittäin kostea: > 70% R.H. (Kohtalaisen kostea)
 - Pölyisessä tai likaisessa ympäristössä.
 - Voimakkaita magneettikenttiä muodostavien laitteiden läheisyydessä.
 - Suorassa auringonvalossa.

3D Turvallisuustietoja

Noudata kaikkia varoituksia ja turvaohjeita ennen kuin sinä tai lapsesi käyttää 3D-toimintaa.

Varoitus

Lapset ja teini-ikäiset saattavat altistua terveyshaitoille katsellessa 3D-kuvia ja heitä tulee valvoa kun he katselevat kuvia.

Valonherkkyyскоhtauksen varoitus ja muita terveysriskejä

- Jotkut katsojista saattavat kokea epileptisiä kohtauksia tai halvauksen kun tietyt välähtävät kuvat tai valot tulevat projektorin kuvista tai videopeleistä. Jos sinulla tai perheelläsi on taipumusta epileptiaan tai halvausoireita, ota yhteyttä lääkäriin ennen kuin alat käyttää 3D-toimintaa.
- Jopa henkilöt joilla ei ole henkilökohtaista taipumusta tai perhetaustalla epileptiaa tai halvausoireita, saattavat kuitenkin kantaa valoherkkyydestä johtuvaa epileptistä kohtausaiempumusta.
- Raskaana olevat naiset, vanhuset, vakavasta sairaudesta kärsivät, unettomuudesta kärsivät tai alkoholin vaikutuksen alla olevat henkilöt; näiden tulee välttää 3D toiminnan käyttöä.
- jos koet jonkun seuraavista oireista lopeta heti 3D kuvien katselu ja ota yhteyttä lääkäriin: (1) näkökentän muuntuminen; (2) pyörryttäminen; (3) huimaus; (4) tahdottomat liikkeet kuten silmien ja lihasten nykiminen; (5) sekavuus; (6) pahoinvointi; (7) tiedottomuus; (8) kohtaus; (9) kramppi; ja/ tai (10) sekavuus. Lapset ja teinit ovat todennäköisesti alttiimpia näille oireille kuin aikuiset. Vanhempien tulee valvoa lapsia ja kysyä onko heillä tällaisia oireita.

- 3D kuvien katselu saattaa myös aiheuttaa liikepahoinvointia, havaintokykyongelmia, sekavuutta, silmien rasitusta ja vähentynyttä asennon vakautta. Käyttäjiä suositellaan pitämään taukoja vähentääkseen mahdollisia sivuvaikutuksia. Jos silmäsi rasittuvat tai kuivuvat tai jokin muu yllä mainittu oire ilmenee käytön aikana, lopeta heti käyttö ja pidä vähintään 30 minuutin tauko sen jälkeen kun oireet ovat lakanneet.
- Jos katsot 3D heijastettuja kuvia liian läheltä näyttöä, saatat vahingoittaa silmiäsi. Ihanteellinen katseluetäisyys on vähintään kolme kertaa näytön korkeus. Käyttäjän silmien suosituskorkeus on sama kuin näytön korkeus.
- Pitkäaikainen 3D-lasien käyttö 3D-kuvien katselussa saattaa aiheuttaa päänsärkyä tai heikkoutta. Jos havaitset päänsärkyä, heikkoutta ja sekavuutta, lopeta heti 3D katselu ja lepää.
- Älä käytä 3D-laseja muuhun kuin 3D-näytösten katseluun.
- 3D-lasien käyttö muuhun tarkoitukseen (esim. tavallisina laseina, aurinkolaseina, suojalaseina jne.) saattaa fyysisesti vahingoittaa sinua ja heikentää näköäsi.
- 3D näyttösten katselu saattaa aiheuttaa sekavuutta joissakin katselijoissa. Sen mukaisesti, ÄLÄ pane 3D PROJEKTORIA lähelle rappuja, kaapeleita, parveketta tai muita kohteita joissa siihen voidaan kompastua, kaatua, ja se voi rikkoutua tai pudota.

Tekijänoikeudet

Tämä julkaisu, mukaan lukien kuvat, kaaviot ja ohjelma, on suojattu kansainvälisillä tekijänoikeuslailla ja kaikki oikeudet pidätetään. Tämä käyttöopas, tai mikä muu mukana oleva materiaali tahansa, ei ole ilman lupaa jäljennettävissä.

© Tekijänoikeudet 2015

Vastuuvapauslauseke

Tämän dokumentin tiedot saattavat ilman erillistä ilmoitusta muuttua. Valmistaja ei tee mitään esityksiä tai takuita koskien tässä olevaa sisältöä ja erityisesti sanoutuu irti kaikista epäsuorista takuista koskien tuotteen kaupallisuutta tai sopivuutta tiettyyn tarkoitukseen. Valmistaja pidättää oikeuden tämän julkaisun muuttamiseen ja ajoittaiseen sisällön muuttamiseen ilman velvoitetta erillisestä ilmoituksesta kenellekkään.

Tuotemerkitunnustus

Kensington on USA:ssa rekisteröity ACCO Brand yrityksen tuotemerkki jolla on julkaistut rekisteröinnit ja vireillä olevat hakemukset muissa maissa ympäri maailmaa.

HDMI, HDMI-logo ja High-Definition Multimedia Interface ovat HDMI Licensing LLC:n rekisteröityjä tavaramerkkejä USA:ssa ja muissa maissa.

IBM on tuotemerkki tai rekisteröity International Business Machines Inc.:n tuotemerkki. Microsoft, PowerPoint ja Windows ovat tuotemerkkejä tai Microsoft Corporation-yrityksen rekisteröityjä tuotemerkkejä.

Adobe ja Acrobat ovat tuotemerkkejä tai Adobe Systems-yrityksen rekisteröityjä tuotemerkkejä.

DLP, DLP Link ja DLP logo ovat Texas Instruments-yrityksen rekisteröityjä tuotemerkkejä ja BrilliantColor™ on Texas Instruments-yrityksen tuotemerkki.

Kaikki muut tuotemerkinimet jotka esiintyvät tässä oppaassa ovat omistajiensa omaisuutta ja täten ne tässä tunnustetaan.

Säädös- ja turvallisuushuomautukset

Tässä liitteessä on luettelo projektorin yleisistä huomautuksista.

FCC-ilmoitus

Tämä laite on testattu, ja se on todettu luokan B digitaalisia laitteita koskevien rajoitusten FCC:n sääntökohdan 15 mukaiseksi. Nämä raja-arvot on tarkoitettu turvaamaan riittävä häiriösuojaus asutussa ympäristössä. Tämä laite tuottaa ja käyttää radioaaltoja ja saattaa säteillä niitä ympäristöönsä. Jos laitetta ei asenneta tai käytetä ohjeiden mukaan, se voi aiheuttaa häiriöitä radioliikenteelle.

Kuitenkaan mitään takuita ei ole sille, ettei laite aiheuttaisi häiriötä radion tai television vastaanottamiseen. Jos tämä laite häiritsee radio- tai televisiovastaanottoa, minkä voi todeta sulkemalla laitteen ja käynnistämällä sen uudelleen, tilannetta voi yrittää korjata seuraavilla toimenpiteillä:

- Suuntaa vastaanottoantenni uudelleen.
- Siirrä laite kauemmas radio- tai televisiovastaanottimesta.
- Kytke laite pistorasiaan, joka kuuluu eri jakopiiriin kuin pistorasia, johon radio tai televisio on kytketty.
- Kysy neuvoa laitteen myyjältä tai kokeneelta radio- tai tv-asettajalta.

Huomautus: Suojatut kaapelit

Kaikki liitännät muihin tietokonelaitteisiin on tehtävä suojatuilla kaapeleilla, jotta säilytetään FCC-säädöstenmukaisuus.

Varoitus

Sellaisten muutosten tai mukautusten tekeminen, joita valmistaja ei ole nimenomaisesti hyväksynyt, voi mitätöidä FCC:n myöntämän käyttäjän valtuutuksen käyttää tätä laitetta.

Käyttöehdot

Tämä laite noudattaa FCC-säännösten osaa 15. Käytölle on kaksi seuraavaa ehtoa:

1. Tämä laite ei saa aiheuttaa haitallista häiriötä, ja
2. Tämän laitteen on hyväksyttävä kaikki vastaanotettu häiriö, mukaan luettuna häiriö, joka saattaa aiheuttaa epätoivottavaa toimintaa.

Huomautus: Käyttö Kanadassa

Tämä luokan B digitaalinen laite on Kanadan ICES-003-säädöksen mukainen.

Remarque à l'intention des utilisateurs canadiens

Cet appareil numérique de la classe B est conforme à la norme NMB-003 du Canada.

Vaatimustenmukaisuusvakuutus EUmaissa

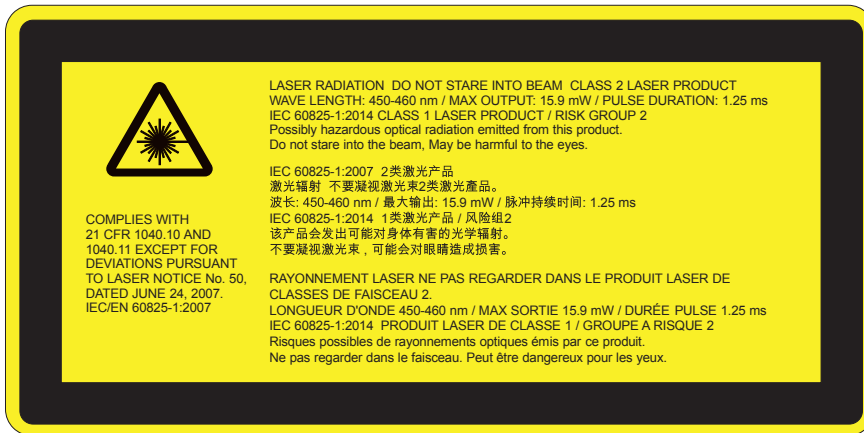
- EMC-direktiivi 2014/30/EU
- Matalajännitedirektiivi 2014/35/EU
- (PUNAINEN) 2014/53/EU (jos tuotteessa on RFtoiminto)
- RoHS-direktiivi 2011/65/EU

Hävitysohjeet



Älä hävitä tätä elektronista laitetta heittämällä sitä roskeen.
Minimoidaksesi saastumisen ja varmistaaksesi parhaan mahdollisen ympäristön suojelun, kierrätä laite.

Turvallisuus ilmoitus



VAROITUS

- Tämä tuote on luokiteltu kuuluvan IEC 60825-1:2007:n luokkaan 2 ja se soveltuu yhteen myös 21 CFR 1040.10 ja 1040.11 kanssa lukuunottamatta poikkeamia koskien Laser Ilmoitus No. 50, päivätty 24 kesäkuuta, 2007. IEC 60825-1:2014:LUOKKA 1 LASER TUOTE- RISKIRYHMÄ 2
- Selvittävässä merkinnässä on kaikki tieto laser-voimakkuudesta.
- Tämä projektori on rakennettu luokan 4 laser-moduulissa. Laitteen purku tai muutokset laitteeseen ovat hyvin vaarallisia ja näin ei saa koskaan tehdä.
- Kaikki käyttöoppaassa mainitsemattomat toiminnot ja muutokset luovat vaarallisen säteilyriskin.
- Älä avaa tai pura projektoria koska seurauksena voi olla vahinko johtuen laser-säteilystä.
- Älä tuijota projektorin valokeilaan kun se on Päälle. Kirkas valo saattaa aiheuttaa pysyvän silmävamman.
- Kun kytket projektorin päälle varmista että kukaan ei ole heijastusetaisyydellä katsomassa linssiä.
- Ohjaus, säätö ja käyttötoimintaohjeiden noudattamatta jättäminen voi altistaa vahingoittavalle säteilylle.
- Riittävät ohjeet asennukselle, käytölle ja huollolle mukaanlukien selvät varoitukset koskien etukäteisvarotoimenpiteitä välttämään mahdollinen altistus liialle laser-valolle ja rinnakkaiselle säteilylle saatavilla olevan Luokan 2 säteilyrajojen puitteissa.
- Tämä projektori on luokan 2 laser-laite joka noudattaa seuraavia sääntöjä: IEC 60825-1:2007 ja CFR 1040.10 ja 1040.11.
- Luokan 2 laser-tuote, älä tuijota valokiilaan.
- Tämä projektori on rakennettu luokan 4 laser-moduulissa. Laitteen purku tai muutokset laitteeseen ovat hyvin vaarallisia ja näin ei saa koskaan tehdä.
- Kaikki käyttöoppaassa mainitsemattomat toiminnot ja muutokset luovat vaarallisen säteilyriskin.
- Älä avaa tai pura projektoria koska seurauksena voi olla vahinko johtuen laser-säteilystä.
- Älä tuijota projektorin valokeilaan kun se on Päälle. Kirkas valo saattaa aiheuttaa pysyvän silmävamman.
- Ohjaus, säätö ja käyttötoimintaohjeiden noudattamatta jättäminen voi altistaa vahingoittavalle säteilylle.
- Riittävät ohjeet asennukselle, käytölle ja huollolle mukaanlukien selvät varoitukset koskien etukäteisvarotoimenpiteitä välttämään mahdollinen altistus liialle laser-valolle ja rinnakkaiselle säteilylle saatavilla olevan Luokan 2 säteilyrajojen puitteissa.

Turvallisuus ilmoitus

WXGA



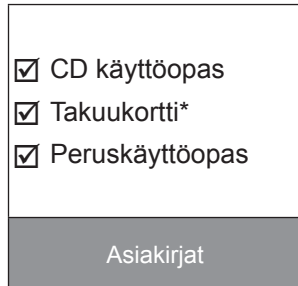
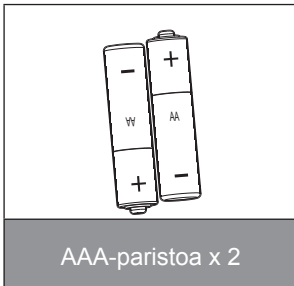
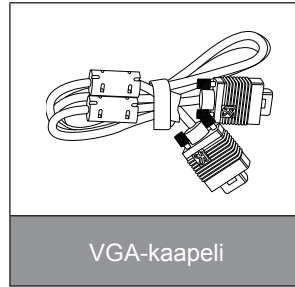
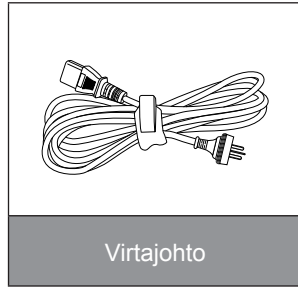
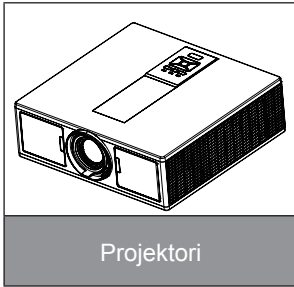
VAROITUS

- Tämä tuote on luokiteltu kuuluvan IEC 60825-1:2007:n luokan 3R ja se soveltuu yhteen myös 21 CFR 1040.10 ja 1040.11 kanssa lukuunottamatta poikkeamia koskien Laser Ilmoitus No. 50, päivätty 24 kesäkuuta, 2007. IEC 60825-1:2014:LUOKKA 1 LASER TUOTE- RISKIRYHMÄ 2
- Selvittävässä merkinnässä on kaikki tieto laser-voimakkuudesta.
- Tämä projektori on rakennettu luokan 4 laser-moduulissa. Laitteen purku tai muutokset laitteeseen ovat hyvin vaarallisia ja näin ei saa koskaan tehdä.
- Kaikki käyttöoppaassa mainitsemattomat toiminnot ja muutokset luovat vaarallisen säteilyriskin.
- Älä avaa tai pura projektoria koska seurauksena voi olla vahinko johtuen laser-säteilystä.
- Älä tuijota projektorin valokeilaan kun se on Päälle. Kirkas valo saattaa aiheuttaa pysyvän silmävamman.
- Kun kytket projektorin päälle varmista että kukaan ei ole heijastusetaisyydellä katsomassa linssiä.
- Ohjaus, säätö ja käyttötoimintaohjeiden noudattamatta jättäminen voi altistaa vahingoittavalle säteilylle.
- Riittävät ohjeet asennukselle, käytölle ja huollolle mukaanlukien selvät varoitukset koskien etukäteisvarotoimenpiteitä välttämään mahdollinen altistus liialle laser-valolle ja rinnakkaiselle säteilylle saatavilla olevan Luokan 3R säteilyrajojen puitteissa.
- Tämä projektori on luokan 3R laser-laite joka noudattaa seuraavia sääntöjä: IEC 60825-1:2007 ja CFR 1040.10 ja 1040.11.
- Luokan 3R laser-tuote, älä tuijota valokiilaan.
- Tämä projektori on rakennettu luokan 4 laser-moduulissa. Laitteen purku tai muutokset laitteeseen ovat hyvin vaarallisia ja näin ei saa koskaan tehdä.
- Kaikki käyttöoppaassa mainitsemattomat toiminnot ja muutokset luovat vaarallisen säteilyriskin.
- Älä avaa tai pura projektoria koska seurauksena voi olla vahinko johtuen laser-säteilystä.
- Älä tuijota projektorin valokeilaan kun se on Päälle. Kirkas valo saattaa aiheuttaa pysyvän silmävamman.
- Ohjaus, säätö ja käyttötoimintaohjeiden noudattamatta jättäminen voi altistaa vahingoittavalle säteilylle.
- Riittävät ohjeet asennukselle, käytölle ja huollolle mukaanlukien selvät varoitukset koskien etukäteisvarotoimenpiteitä välttämään mahdollinen altistus liialle laser-valolle ja rinnakkaiselle säteilylle saatavilla olevan Luokan 3R säteilyrajojen puitteissa.

ESITTELY

Pakkaus

Pura pakkaus ja tarkista sisältö. Varmista, että kaikki seuraavat osat ovat pakkauksessa. Jos jotakin puuttuu, ota yhteyttä lähimpään asiakaspalvelukeskukseen.

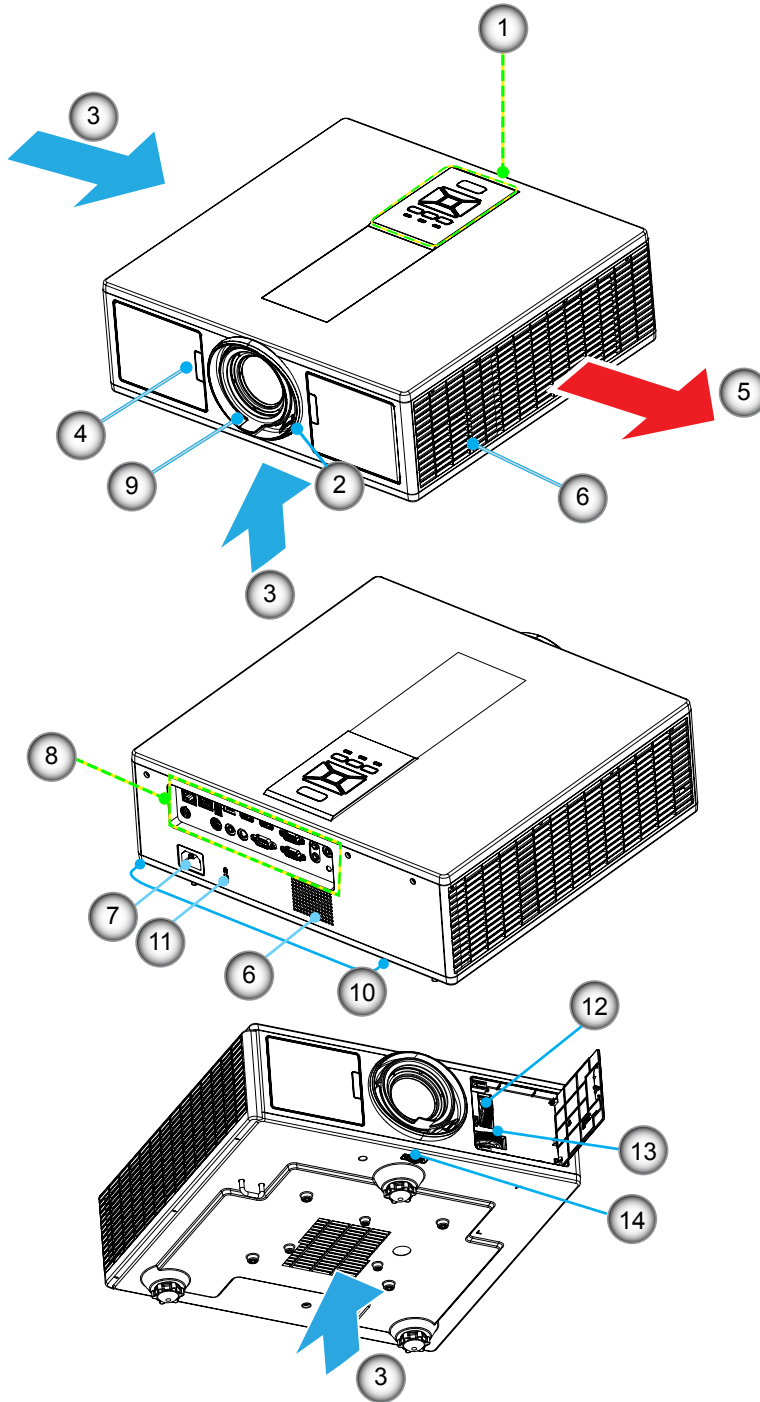


Huomautus: * Eurooppalaista takuutietoa koskien käy sivulla www.optomaeurope.com.
Koska eri maissa on eri sovelluksia, joillakin alueilla voi olla eri lisävarusteita.

ESITTELY

Tuotekuvaus

Pääyksikkö



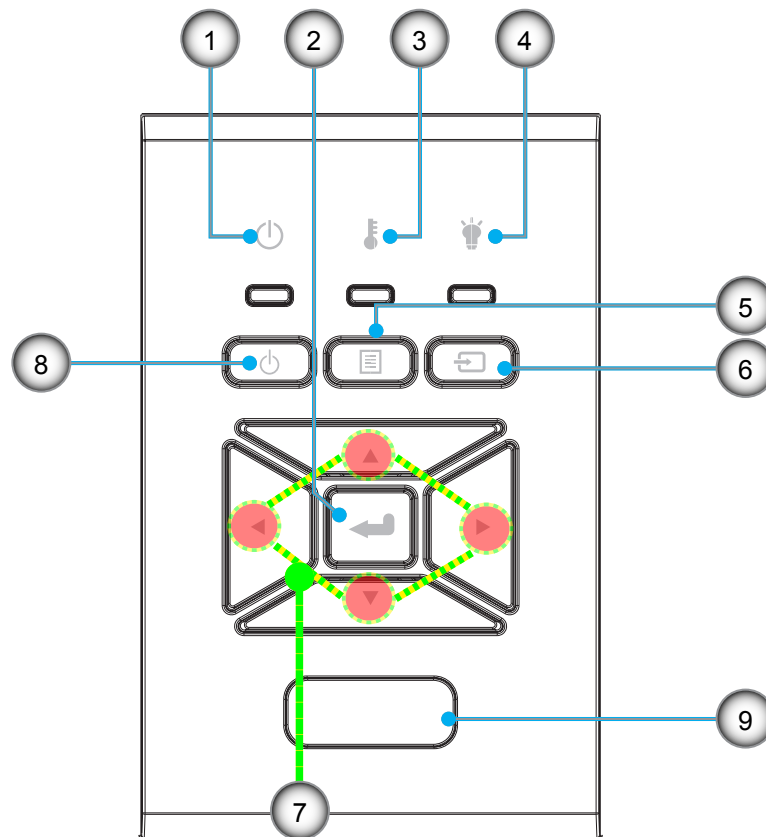
Huomautus: Älä tuki projektoria sisään-/ulostuloaukkoja.

Ei	Nimike
1.	Näppäimistö
2.	Tarkennusrenkas
3.	Ilmanvaihto (sisäänotto)
4.	Infrapunavastaanotin
5.	Ilmanvaihto (ulosmeno)
6.	Kaiuttimet
7.	Virtapistoke

Ei	Nimike
8.	Tulo-/lähtöliitännät
9.	Linssi
10.	Kallennuksensäätöjalka
11.	Kensington-lukko
12.	Linssin siirto (vertikaali)
13.	Linssin siirto (horisontaali)
14.	Linssin lukitus

ESITTELY

Ohjauspaneeli

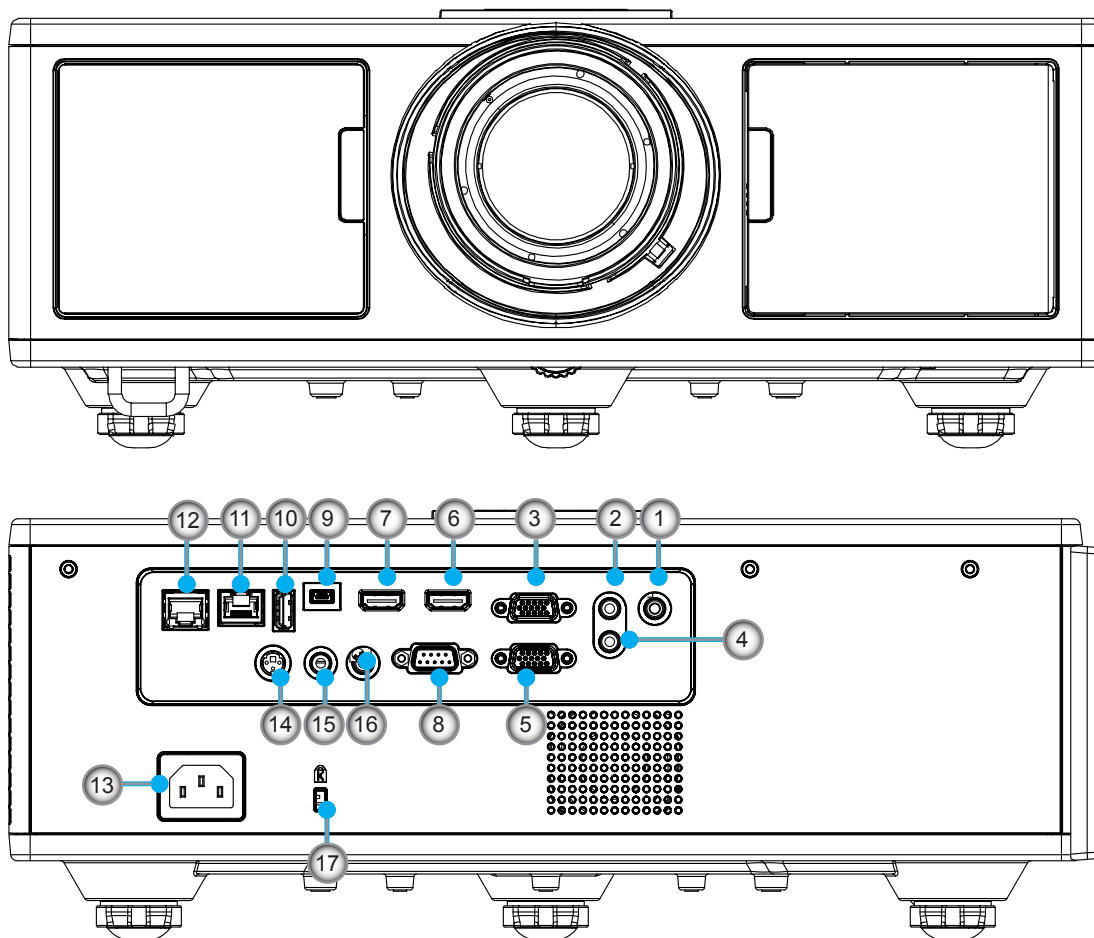


Ei	Nimike
1.	Päälle/Valmiustila LED-lamppu
2.	Enter
3.	Lämpötilan merkkivalo
4.	Lampun merkkivalo
5.	Valikko

Ei	Nimike
6.	Lähde
7.	Nelisuuntaiset valintanäppäimet
8.	Virta/Valmiustila-nappi
9.	Infrapunavastaanotin

ESITTELY

Liitännät



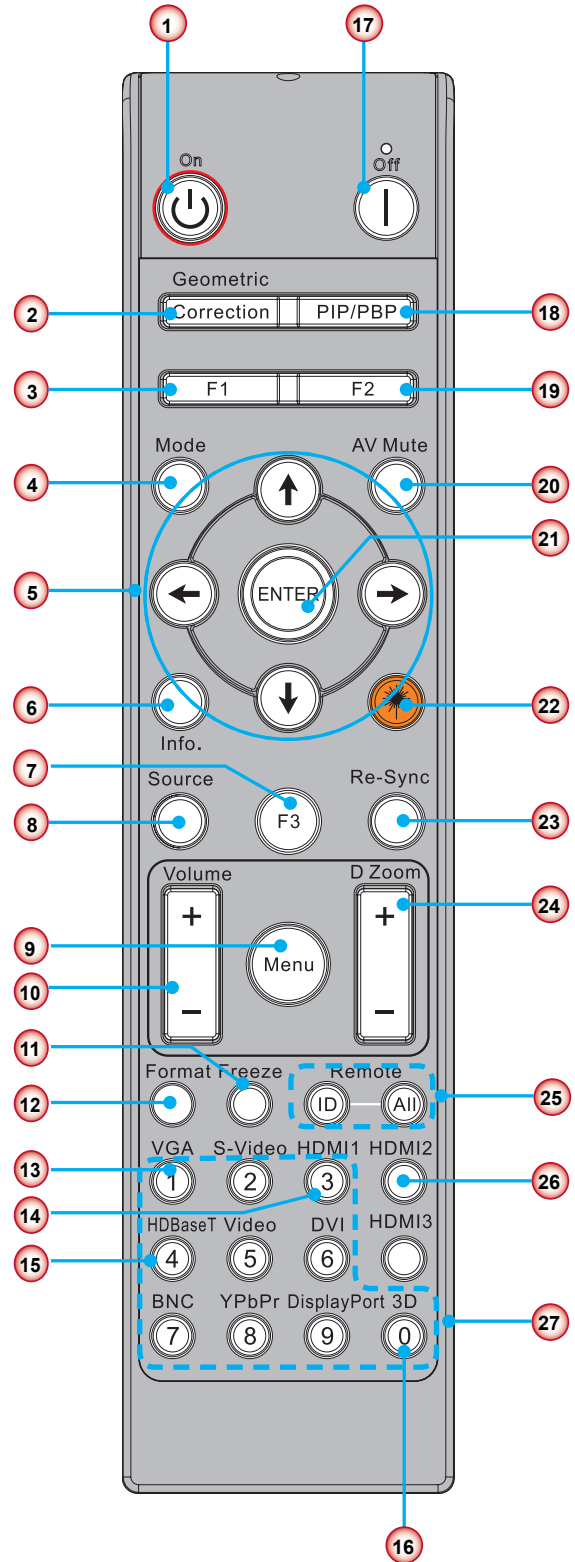
Ei	Nimike
1.	Mikrofonin liitin
2.	Ääni sisään liitin
3.	VGA sisään/YPbPr liitin
4.	ÄÄNI ULOS liitin
5.	VGA ulos liitin
6.	HDMI 1 liitäntä
7.	HDMI 2/MHL liitin
8.	RS232C-liitäntä
9.	USB-B mini liitin
10.	USB virta ulos (5 V ---1.5 A) liitin

Ei	Nimike
11.	HDBaseT liitin (riippuu mallista)
12.	RJ45
13.	Virtapistoke
14.	3D synk. tulo (5V) liitin
15.	Langoitettu kaukosäädin
16.	12 V laukaisuliitin
17.	Kensington-lukko

ESITTELY

Kaukosäädin

Ei	Nimike
1.	Virta Päälle Projektorissa on virta Päälle.
2.	Geometrinen korjaus Aloita Geometrinen korjaus-valikko.
3.	F1: Testikuvio Esitä testikuva.
4.	Näyttötila Valitse näyttö-moodi.
5.	Nelisuuntaiset valintanäppäimet Valitse osiot tai tee säädöt.
6.	Tiedot Näytä projektorin tiedot
7.	F3: Väritäsmäytys Aloita väritäsmäytys-valikko.
8.	Sisääntulolähteen valinta Valitse sisääntulosignaali.
9.	Valikko Aloita OSD-valikko. Voit poistua näyttövalikosta painamalla "Valikko"-painiketta uudelleen.
10.	Äänen voimakkuuden säätö +/- Lisää/vähennä ääntä.
11.	Pysäytä Pysäytä heijastettu kuva
12.	Muoto Valitse projektorin formaatti.
13.	VGA Vaihda VGA-lähteeseen.
14.	HDMI 1 Vaihda HDMI 1 lähteeseen.
15.	HDBaseT (Riippuen mallista) Vaihda HDBaseT lähteeseen.
16.	3D Vaihda 3D lähteeseen.
17.	Virta pois Sammuta projektori.
18.	PIP/PBP valikko Aloita PIP/PBP valikko.
19.	F2: LAN asetukset Aloita LAN asetukset valikko.



Huomautus: Jotkut näppäimistä eivät ole käytössä niissä malleissa, jotka eivät tue näitä toimintoja.

ESITTELY

Ei	Nimike
20.	AV-mykistys Kääntää videon ja audion hetkellisesti pois/päälle.
21.	Enter Vahvista valinta.
22.	Laser Käytä laser-osoittimena.
23.	Synkronointi Synkronoi projektorin automaattisesti vastaan maan lähdesignaalia.
24.	Digitaalinen Zoom +/- Lähennä/loitonna heijastettua kuvaa.
25.	Kauko ID/Kaukokäyttö kaikki Aseta kaukosäätimen ID.
26.	HDMI 2 Vaihda HDMI 2 lähteeseen.
27.	Numeronäppäimistö (0 ~ 9) Käytä numeronäppäimistöltä "0 ~ 9".

ALOITUS JA ASETUS

Datan IR koodaustaulu

	Käyttäjän koodi	32CD	
Avain	Kuvaus	Avainkoodi	Avainmäärityksen tulostus
1	Virta pois	2E	Pois
2	Virta päällä	2	Päälle
3	PIP/PBP valikko	78	PIP/PBP
4	Kuvankorjaus	7	Geometrinen korjaus
5	Toiminto 2	27	F2
6	Toiminto 1	26	F1
7	Näyttötilan valikko päällä/pois päältä	95	Tila
8	Ylänäppäin OSD:lle kun OSD on päällä	C6	Ylänuoli
9	AV-mykistys	3	AV-mykistys
10	Vasen näppäin OSD:lle kun OSD on päällä	C8	Vasen nuoli
11	Enter	C5	Enter
12	Oikea näppäin OSD:lle kun OSD on päällä	C9	Oikea nuoli
13	Tiedot	25	Info. (Tiedot)
14	Ala-näppäin OSD:lle kun OSD on päällä	C7	Alanuoli
15	Laserosoittimen käynnistys, sytytä lasevalo painamalla	N/A	Laser
16	Sisääntulolähteen valinta kun OSD pois päältä	18	Lähde
17	Toiminto 3	66	F3
18	Automaattiset säädöt jaksolle, etsintäkoolle, asemalle kun OSD on pois päältä.	4	Synkronointi
19	OSD-valikko päällä/pois päältä	88	Valikko
20	Äänen voimakkuuden säätö +	9	Äänenvoimakkuus +
21	Äänen voimakkuuden säätö -	0C	Äänenvoimakkuus -
22	Linssin Zoom +	8	Linssin Zoom +
23	Linssin Zoom -	0B	Linssin Zoom -
24	Muoto	15	Muoto
25	Pysäytä	6	Pysäytä
26	Tila 1 ~ 99	3201~ 3299	
27	Kaikki	32CD	
28	Sisääntulolähde valinta: VGA1	8E	1/VGA1
30	Sisääntulolähde valinta:HDMI1	16	3/HDMI1
31	Sisääntulolähde valinta:HDMI2	9B	HDMI2
32	Sisääntulovalinta: HDBasT	70	4/HDBaseT
38	3D Valikko	89	0/3D
39	HDMI3 (Dongle)	98	HDMI3
40	Toiminto 3	66	F3

ALOITUS JA ASETUS

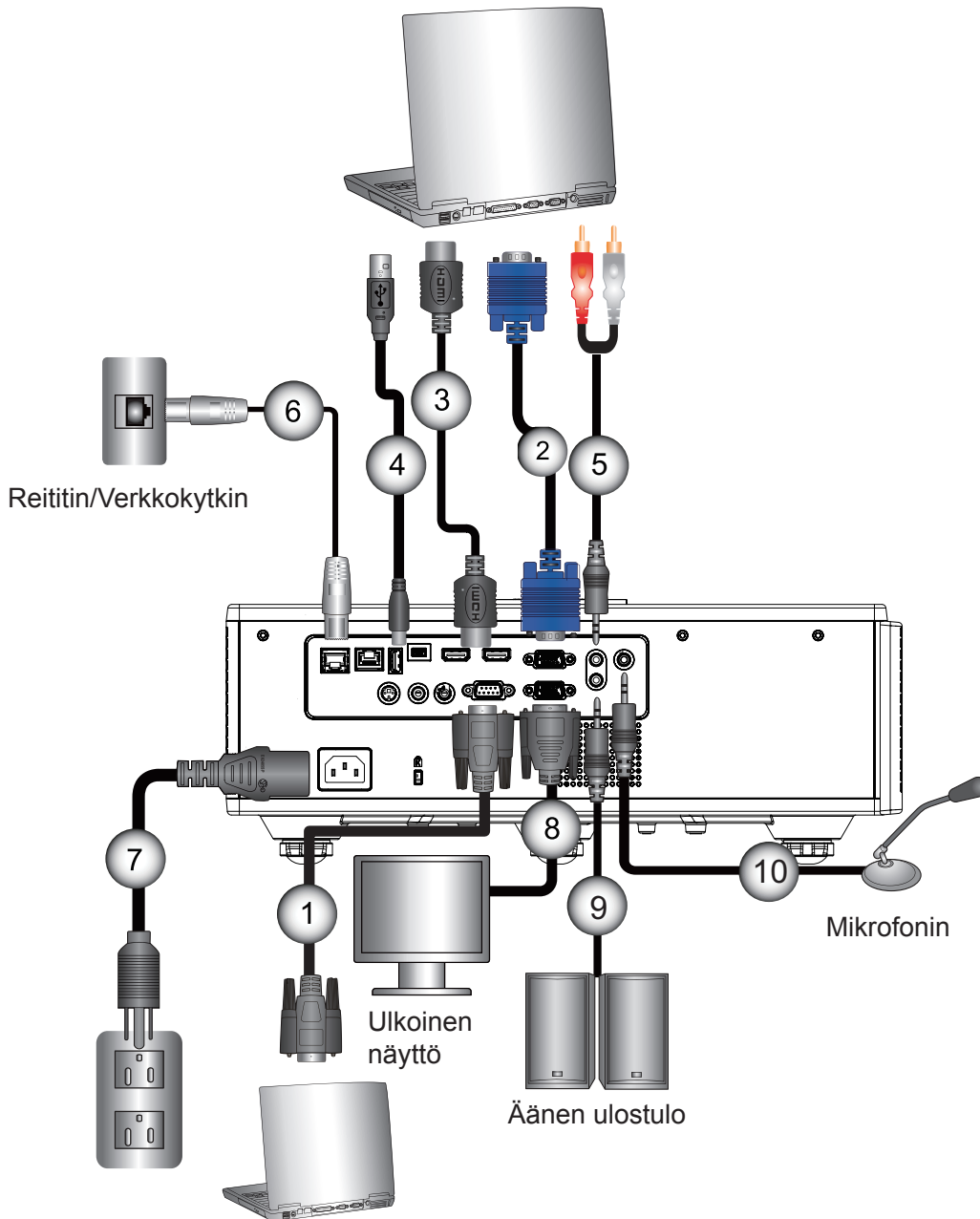
Lähteen liittäminen projektoriin

Tietokoneeseen/kannettavaan liittäminen

Huomautus:

Koska eri maissa on eri sovelluksia, joillakin alueilla voi olla eri lisävarusteita.

() Valinnainen lisävaruste*

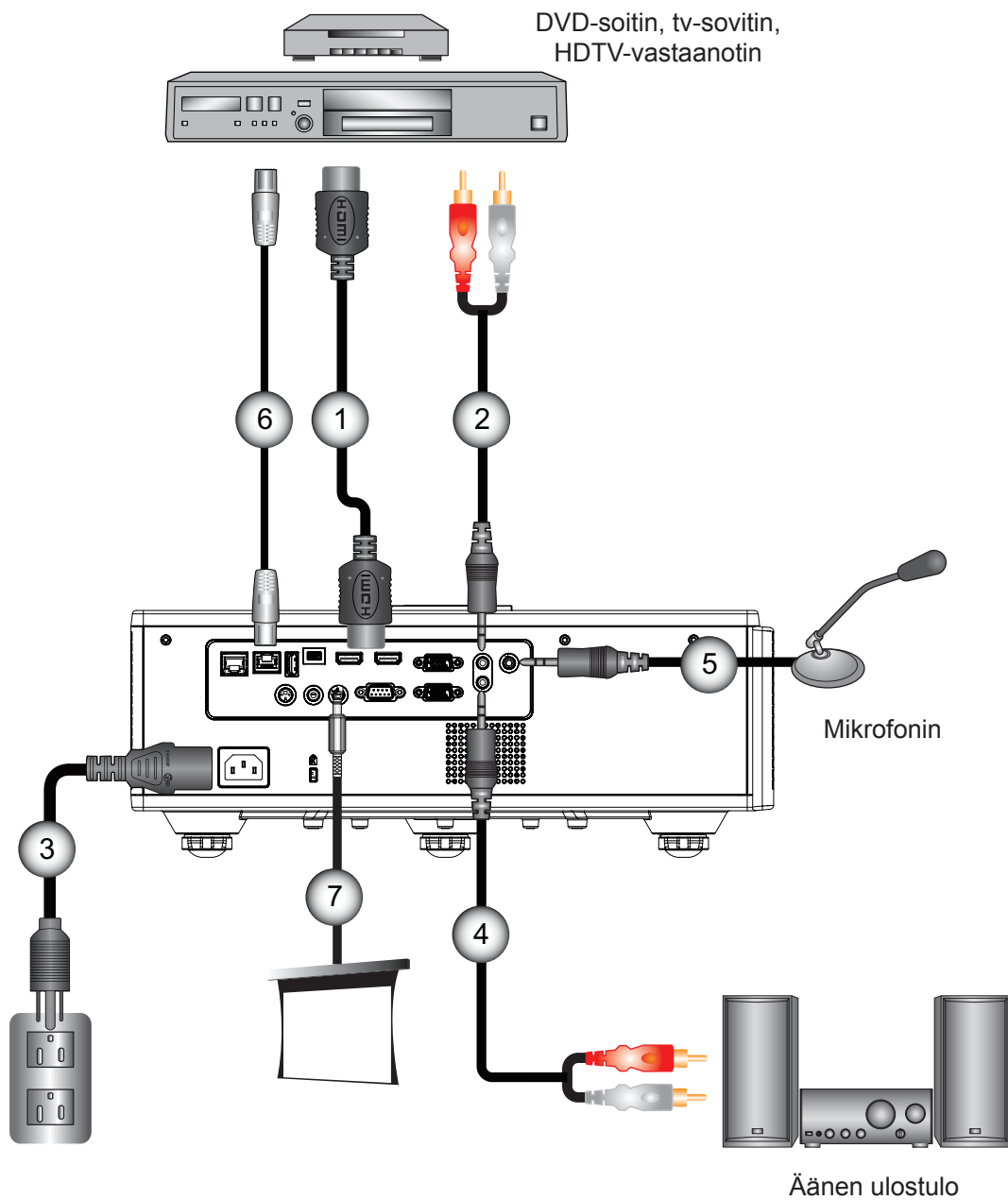


Ei	Nimike
1.	RS-232-kaapeli
2.	VGA-kaapeli
3.	HDMI-kaapeli
4.	USB-kaapeli
5.	Äänen sisääntulokaapeli

Ei	Nimike
6.	RJ45-kaapeli
7.	Virtakoodi
8.	VGA-kaapeli ulos
9.	Äänen ulostulokaapeli
10.	Mikrofonin kaapeli

ALOITUS JA ASETUS

Videolähteisiin liittäminen



Ei	Nimike
1.	HDMI-kaapeli
2.	Äänen sisääntulokaapeli
3.	Virtakoodi
4.	Äänen ulostulokaapeli

Ei	Nimike
5.	Mikrofonin kaapeli
6.	RJ-45 kaapeli (Cat5 kaapeli)
7.	12 V DC Jakki

Huomautus:

Koska eri maissa on eri sovelluksia, joillakin alueilla voi olla eri lisävarusteita.

(*) Valinnainen lisävaruste

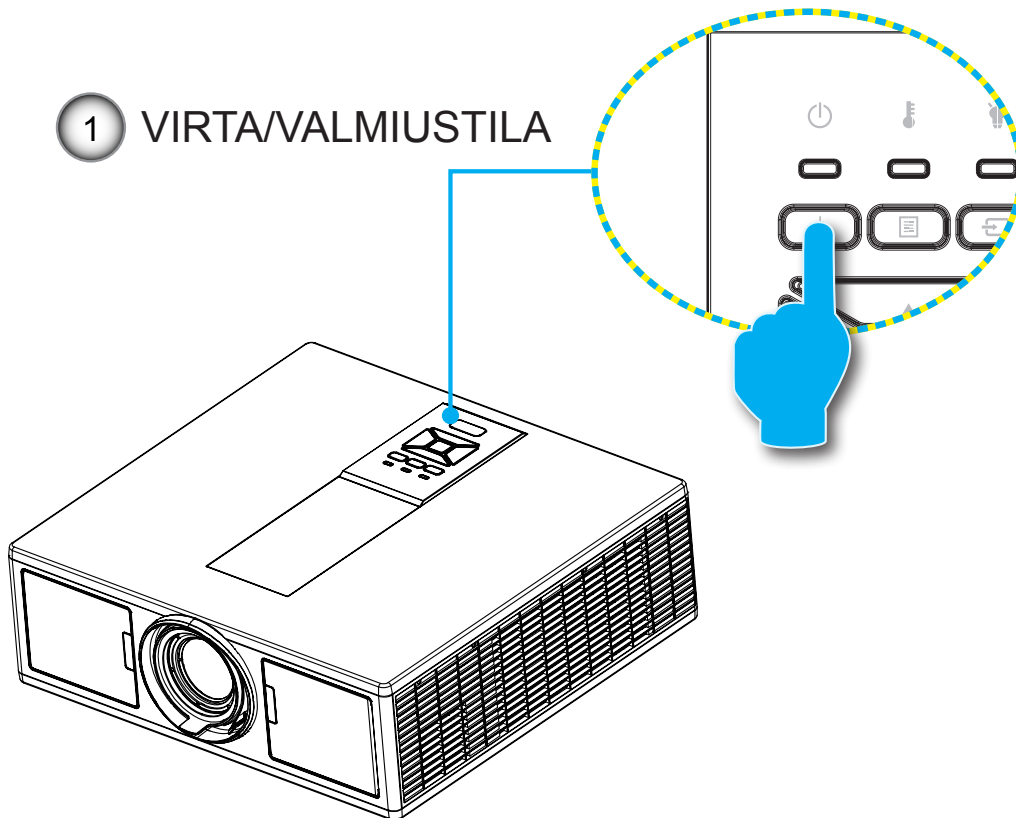
ALOITUS JA ASETUS

Heijastetun kuvan säätäminen

Projektorin kytkeminen päälle

1. Kiinnitä virtajohto ja signaalikaapeli hyvin. Liittämisen jälkeen VIRTA/VALMIUSTILA-merkkivalo muuttuu punaiseksi.
2. Kytke lamppu päälle painamalla "U" nappia joko projektorin päältä tai kaukosäätimestä. Tällä hetkellä Päälle/VALMIUSTILA-merkkivalo muuttuu siniseksi. ①
Aloitussytytys näkyy noin 6 sekunnin ajan.
3. Liitä ja kytke päälle lähde, jonka haluat näyttää ruudulla (tietokone, kannettava, videosoitin jne.). Projektori löytää lähteen automaattisesti.
 - ▶ Jos kytkeydyt yhteen samanaikaisesti useampaan lähteeseen, paina "INPUT" nappia ohjauspaneelista ja vaihda lähteitä.

Huomautus: *Virtatilan valmiustilassa (virrankulutus < 0.5W), VGA ulostulo/Lanka- kaukosäätö/LAN sammuvat projektorin ollessa valmiustilassa. Ääni ulos loop-läpi on aina aktivoitu varallaolo-tilassa. HDBaseT ohjaus on aina pois päältä varallaolo-tilassa.*

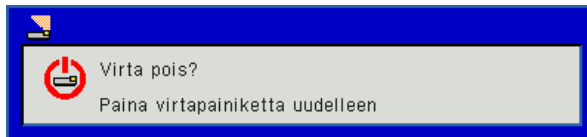


Huomautus: *Käynnistä ensin projektori ja valitse sitten signaalilähteet.*

ALOITUS JA ASETUS

Projektorin kytkeminen Pois

1. Kytke projektori päälle painamalla "P" -painiketta kaukosäätimestä tai ohjauspaneelista. Seuraava viesti näytetään ruudulla.



- Paina "P" -nappia uudelleen ja vahvasta, muutoin viesti häviää 10 sekunnissa. Painaessasi "P" -nappia toisen kerran tuuletin alkaa jäähdyttää järjestelmää ja se sammuu.
2. Jäähdytystuulettimien toiminta jatkuu noin 4 sekunnin ajan ja PÄÄLLÄ/VALMIUSTILA-merkkivalo vilkkuu punaisena. Kun PÄÄLLÄ/VALMIUSTILA-merkkivalo palaa tasaisesti punaisena projektori on siirtynyt valmiustilaan. Jos haluat kytkeä projektorin takaisin päälle, sinun on odotettava, kunnes jäähdytyskierto on suoritettu ja laite mennyt valmiustilaan. Paina valmiustilassa "P" -painiketta, jos haluat käynnistää projektorin uudelleen.
 3. Irrota virtajohto pistorasiasta ja projektorista.

Varoitusvalo

LED merkkivaloviestit

Kun varoitusosoittimet (katso seuraavasta) menevät päälle, projektori sammuu automaattisesti:

- ❖ "LAMP" LED indikaattori palaa punaisena ja/tai jos "TEMP" LED indikaattori palaa punaisena.
- ❖ "TEMP" LED valoindikaattori palaa punaisena merkinä projektorin ylikuumenemisestä. Tavallisissa oloissa projektori voidaan kytkeä takaisin päälle.
- ❖ "TEMP" LED indikaattori vilkkuu punaisena.

Irrota virtajohto projektorista, odota 30 sekuntia ja yritä uudelleen. Jos varoitusvalo syttyy uudelleen, ota yhteyttä lähimpään huoltokeskukseen apua varten.

Viesti	P Virta LED-valo		Lämpötilan merk- kivalo	Lampun merkkivalo
	Punainen	Sininen	Punainen	Punainen
Varallaolo tila (LAN Pois)	Päälle			
Varallaolo tila (LAN Päälle)	Päälle	Päälle		
Virta Päälle		Päälle		
Varoitusilmoitus	Vilkkuu			
Virhe (Virta Hyvä NG)			Päälle	Päälle
Virhe (vika tuulettimessa)			Vilkkuu	
Virhe (ylikuumentunut)			Päälle	
Virhe (vika tuulettimessa)				Päälle

ALOITUS JA ASETUS

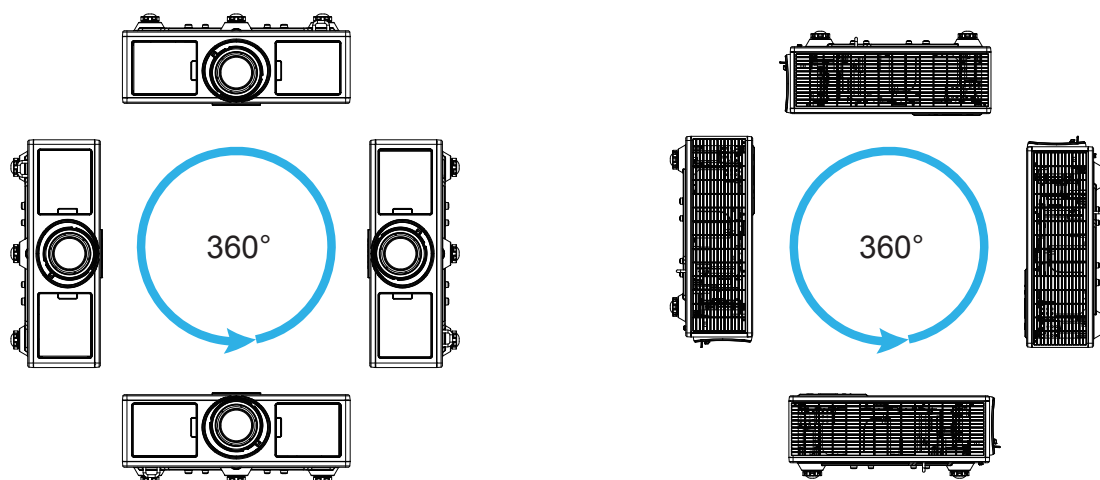
Projektorin aseman säätö

Valitessasi projektorin paikkaa, ota huomioon heijastuspinnan koko ja muoto, virtalähteen sijainti sekä projektorin ja muiden välineidesi etäisyys. Noudata näitä yleisohjeita:

Aseta projektori tasaiselle pinnalle oikeaan kulmaan näyttöpinnasta. Projektorin tulee olla vähintään 4.26 jalan (1.3 metrin) etäisyydellä näyttöpinnasta.

Aseta projektori haluamallesi etäisyydelle näyttöpinnasta. Etäisyys projektorin linseistä näytölle, zoom asetukset ja videon formaatti ratkaisevat heijastetun kuvan koon.

360 asteen vapaa orientaatio-operaatio



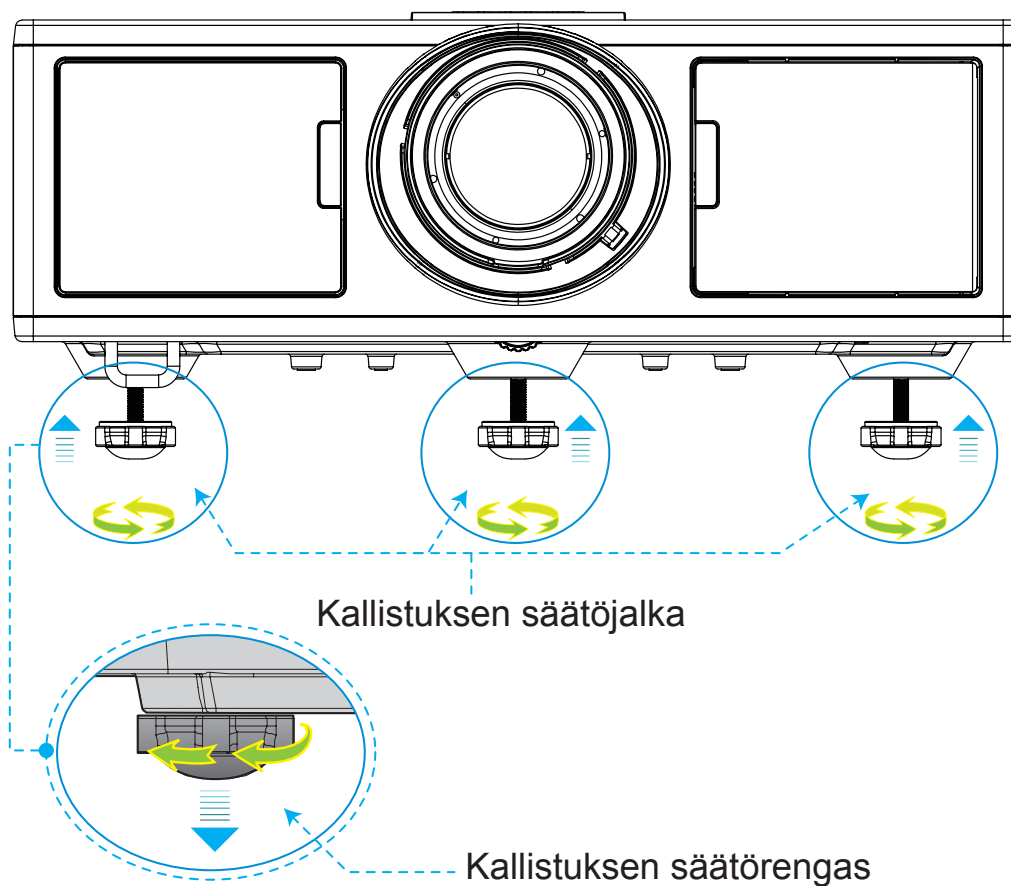
ALOITUS JA ASETUS

Heijastetun kuvan säätäminen

Projektorin korkeuden säätäminen

Tämä projektori on varustettu kuvan korkeuden säädön mahdollistavalla nostojalalla.

1. Paikanna projektorin alta säädettävä jalka, jota haluat muokata.
2. Pyöritä säädettävää rengasta myötäpäivään nostaaksesi projektoria tai vastapäivään laskeaksesi sitä. Toista sama muille jaloille tarpeen mukaan.

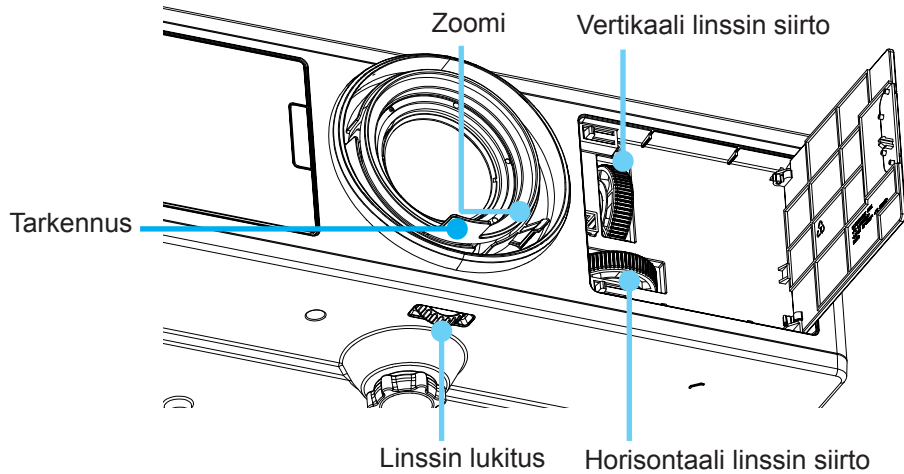


ALOITUS JA ASETUS

Zoomaus ja tarkennus

1. Kuvan koon säätämiseksi, käänä zoomirengasta kellonsuuntaan tai vastapäivään lisätäksesi tai vähentääksesi heijastetun kuvan kokoa.
2. Tarkennuksen säätämiseksi, käänä tarkennusrengasta kellonsuuntaan tai vastapäivään kunnes kuvasta tulee terävä ja luettava.

Projektori tarkentuu etäisyydelle (linssistä seinään) 4,27 ~ 25,59 jalkaa (1,3 ~ 7,8 metriä).

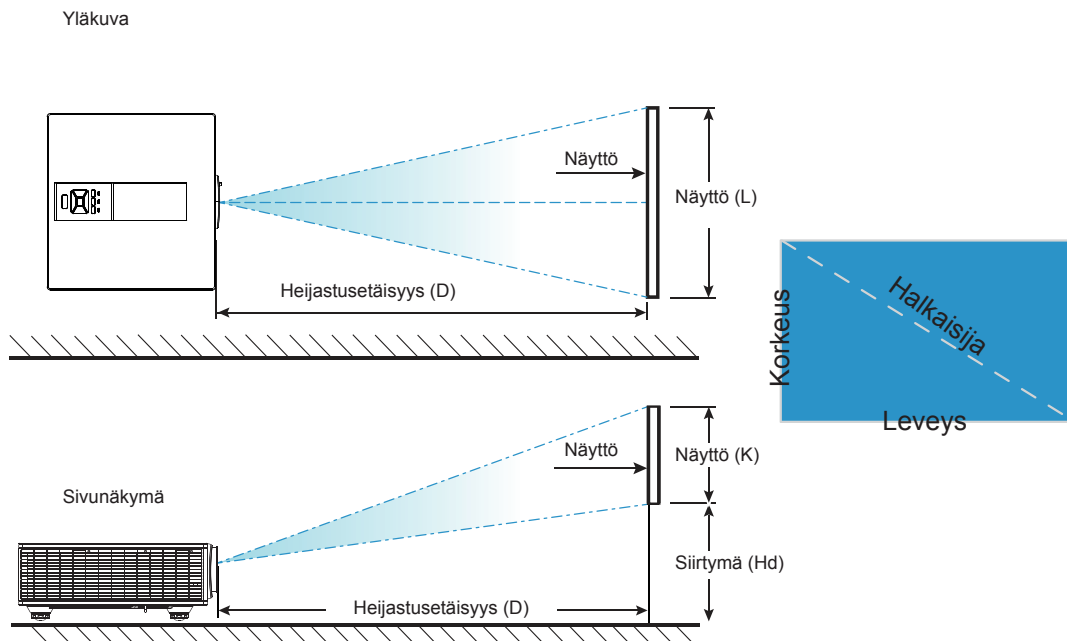


Projektion kuvakoon asettaminen (Diagonaali)

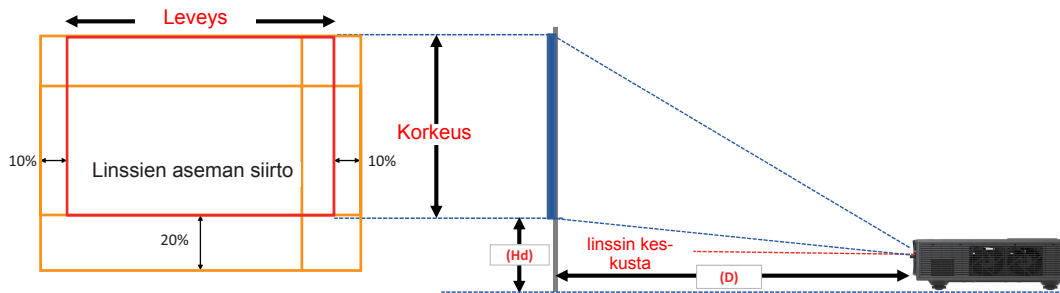
Heijastettava kuvakoko välillä 36" ~ 300" (1,09 ~ 9,09 metriä).

1. Avaa projektorin etupuolen ovi.
2. Avaa linssilukitus ennenkuin säädät linssiä.
3. Käänä linssinuppia vertikaalisti/horisontaalisti ja siirrä linssiä.
4. Käänä linssilukkoa kellonsuuntaan ja lukitse linssi paikoilleen.
(Linssin siirtonuppia voidaan yhä pyörittää.)
5. Sulje projektorin etupuolen ovi.

Huomautus: Linssiirron piirto on suunniteltu säännölliseksi kolmioksi, kun linssi on säädettynä horisontaalisesti keskusasettoon, jolloin linssi voidaan pystysuorasti siirtää korkeimpaan kohtaan.



ALOITUS JA ASETUS



	Vertikaalinen siirtoalue (Vs)	Horisontaalinen siirtoalue (Hs)
XGA	10%	±10%
WXGA	20%	±10%
1080p	25%	±10%
WUXGA	20%	±10%

Kuvan vastine													
	Kuvan koko	Ruutu Koko L x K				Heijastusetäisyys (D)				Siirtymä (Hd)			
	tuumaa	cm		tuumaa		cm		tuumaa		cm		tuumaa	
	Halkaisija	Leveys	Korkeus	Leveys	Korkeus	Leveä	Tele	Leveä	Tele	Leveä	Tele	Leveä	Tele
XGA 4:3	30"	60,7	40,0	23,9	15,7	NA	120,2	NA	47,3	2,3	2,3	0,9	0,9
	100"	202,3	135,0	79,7	53,1	250,9	400,6	98,8	157,7	7,6	7,6	3,0	3,0
	150"	303,5	202,0	119,5	79,5	376,3	600,9	148,2	236,6	11,4	11,4	4,5	4,5
	200"	404,7	269,0	159,3	105,9	501,8	801,2	197,6	315,4	15,2	15,2	6,0	6,0
	250"	505,8	337,0	199,1	132,7	627,2	NA	246,9	NA	19,1	19,1	7,5	7,5
	300"	607,0	404,0	239,0	159,1	752,7	NA	296,3	NA	22,9	22,9	9,0	9,0

Kuvan vastine													
	Kuvan koko	Ruutu Koko L x K				Heijastusetäisyys (D)				Siirtymä (Hd)			
	tuumaa	cm		tuumaa		cm		tuumaa		cm		tuumaa	
	Halkaisija	Leveys	Korkeus	Leveys	Korkeus	Leveä	Tele	Leveä	Tele	Leveä	Tele	Leveä	Tele
WXGA 16:10	30"	65,0	40,0	25,6	15,7	NA	130,7	NA	51,4	10,1	10,1	4,0	4,0
	100"	215,0	135,0	84,6	53,1	270,9	432,2	106,7	170,1	33,7	33,7	13,3	13,3
	150"	323,0	202,0	127,2	79,5	407,0	649,2	160,2	255,6	50,5	50,5	19,9	19,9
	200"	431,0	269,0	169,7	105,9	543,1	866,3	213,8	341,1	67,3	67,3	26,5	26,5
	250"	539,0	337,0	212,2	132,7	679,1	NA	267,4	NA	84,1	84,1	33,1	33,1
	300"	646,0	404,0	254,3	159,1	814,0	NA	320,5	NA	101,0	101,0	39,8	39,8

ALOITUS JA ASETUS

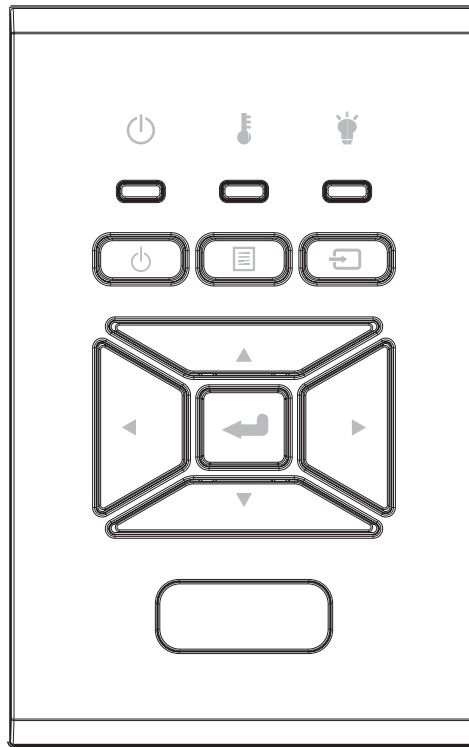
Kuvan vastine													
	Kuvan koko	Ruutu Koko L x K				Heijastusetäisyys (D)				Siirtymä (Hd)			
	tuumaa	cm		tuumaa		cm		tuumaa		cm		tuumaa	
	Halkaisija	Leveys	Korkeus	Leveys	Korkeus	Leveä	Tele	Leveä	Tele	Leveä	Tele	Leveä	Tele
1080P 16:9	36"	80,0	45,0	31,5	17,7	NA	153,6	NA	60,5	13,5	13,5	5,3	5,3
	100"	221,0	125,0	87,0	49,2	265,2	424,3	104,4	167,1	37,4	37,4	14,7	14,7
	150"	332,0	187,0	130,7	73,6	398,4	637,4	156,9	251,0	56,0	56,0	22,0	22,0
	200"	443,0	249,0	174,4	98,0	531,6	850,6	209,3	334,9	74,7	74,7	29,4	29,4
	250"	554,0	311,0	218,1	122,4	664,8	NA	261,7	NA	93,4	93,4	36,8	36,8
	300"	664,0	374,0	261,4	147,2	796,8	NA	313,7	NA	112,1	112,1	44,1	44,1

Kuvan vastine													
	Kuvan koko	Ruutu Koko L x K				Heijastusetäisyys (D)				Siirtymä (Hd)			
	tuumaa	cm		tuumaa		cm		tuumaa		cm		tuumaa	
	Halkaisija	Leveys	Korkeus	Leveys	Korkeus	Leveä	Tele	Leveä	Tele	Leveä	Tele	Leveä	Tele
WUXGA 16:10	36"	78,0	49,0	30,7	19,3	NA	149,8	NA	59,0	9,7	9,7	3,8	3,8
	100"	215,0	135,0	84,6	53,1	258,0	412,8	101,6	162,5	26,9	26,9	10,6	10,6
	150"	323,0	202,0	127,2	79,5	387,6	620,2	152,6	244,2	40,4	40,4	15,9	15,9
	200"	431,0	269,0	169,7	105,9	517,2	827,5	203,6	325,8	53,9	53,9	21,2	21,2
	250"	539,0	337,0	212,2	132,7	646,8	NA	254,6	NA	67,3	67,3	26,5	26,5
	300"	646,0	404,0	254,3	159,1	775,2	NA	305,2	NA	80,8	80,8	31,8	31,8

❖ Tämä taulukko on tarkoitettu vain viitteeksi käyttäjälle.

KÄYTTÄJÄN OHJAIMET

Ohjauspaneelin käyttäminen



Nimi	Kuvaus
Virta	Katso sivuilta 18-19 osiota "Projektorin virran kytkeminen päälle/Pois".
Enter	Vahvista valittu osio.
SISÄÄNTULO	Valitse sisääntulosignaali
VALIKKO	Aloita näyttö (OSD) valikko. Voit poistua näyttövalikosta painamalla "VALIKKO"-painiketta uudelleen.
Nelisuuntaiset valintanäppäimet	Käytä painikkeita kohtien valitsemiseen tai valinnan säätämiseen.
LAMPUN MERKKIVALO	Viittaa projektorin LED-valoindikaattorin valolähteen statukseen.
LÄMPÖTILAN MERKKIVALO	Viittaa projektorin LED-valoindikaattorin lämpöstatukseen.
Päälle/VALMIUS-TILA LED-LAMP-PU	Viittaa projektorin LED-valoindikaattorin virtastatukseen.

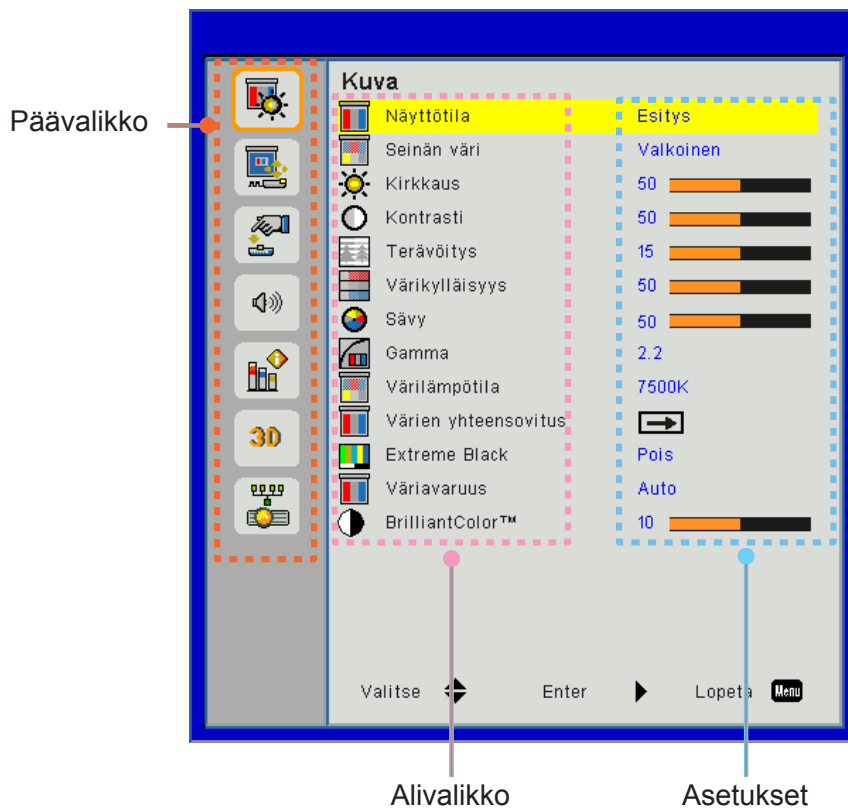
KÄYTTÄJÄN OHJAIMET

Näyttövalikot

Projektorissa on monikielisiä näyttövalikkoja, joiden avulla voit säätää kuvia ja muuttaa useita asetuksia.

Käyttö

1. Avaa näyttövalikko painamalla "Valikko"-painiketta kaukosäätimestä tai projektorin näppäimistöä.
2. Kun OSD on näkyvässä, käytä ▲▼ näppäimiä ja valitse osio päävalikosta. Kun teet valinnan tietyllä sivulla paina ► tai "Enter" näppäintä ja siirry ala-valikkoon.
3. Valitse ▲▼ näppäimillä haluamasi osio ja säädä sitten asetuksia ◀▶ näppäimillä.
4. Valitse seuraava säädettävä kohta alivalikosta ja säädä sitä edellä kuvatulla tavalla.
5. Paina "Enter" ja vahvista.
6. Voit poistua painamalla "Valikko"-painiketta uudelleen. Näyttövalikko sulkeutuu ja projektori tallentaa uudet asetukset automaattisesti.



KÄYTTÄJÄN OHJAIMET

Rakenne

Huomautus: Huomaa että näytön näyttövalikot (OSD) vaihtelevat valitun signaalin tyyppin ja käyttämäsi projektorin mallin mukaisesti.

Päävalikko	Alivalikko	Asetukset		
Kuva	Näyttötila		Kirkas/Esitys/Elokuva/sRGB/Blending/DICOM SIM./Käyttäjä (Muuta Väritila Käyttäjätilaksi jos käyttäjä muuttaa asetuksia)	
	Seinän väri		Valkoinen/Vaaleankeltainen/Vaalean sininen/Pinkki/Tummanvihreä	
	Kirkkaus			
	Kontrasti			
	Terävöitys			
	Värikylläisyys		(Ainoastaan VGA-komponenttisignaali)	
	Sävy		(Vain VGA-komponenttisignaali)	
	Gamma		Elokuva/Grafiikka/1.8/2.0/2.2/2.6/Liitutaulu/DICOM SIM	
	Väriämpötila		5500K/6500K/7500K/8500K/9500K	
	Värien yhteensovitus	Valkoinen/Punainen/Vihreä/Sininen/Syaniini/Magenta/Keltainen		Sävy/Kylläisyys/Lisäys
	Extreme Black			Päälle/Pois
	Väriavaruus			Ei HDMI sisääntuloa: Auto/RGB/YUV HDMI sisääntulo: Auto/RGB (0 ~ 255)/RGB (16 ~ 235)/YUV
	BrilliantColor™			1~10
Ruutu	Sivusuhte		Auto/4:3/16:9/16:10	
	Vaihe			
	Kello			
	Vaakasijainti			
	Pystysijainti			
	Digitaalinen Zoomaus			
	Projisointi			Etu/Etu katossa/Taka/Takakatto
	Kuvamuodon korjaus	V. Keystone		
		H. Keystone		
		4 kulmaa		Päälle/Pois
		Ruudukkoväri		Purppura/Vihreä
		Alkuasetukset		Kyllä/Ei
	PIP-PBP asetukset	Toiminto		PBP/PIP/ Pois
		Päälähde		VGA/HDMI-1/HDMI-2/HDBaseT
		Ali-lähde		VGA/HDMI-1/HDMI-2/HDBaseT
		Sijainti		Vasen yläkulma/Ylin oikeakulma/Alin vasenkulma/Alin oikeakulma
Koko			Pieni/Keskikoko/Suuri	
Vaihda				

KÄYTTÄJÄN OHJAIMET

Päävalikko	Alivalikko	Asetukset	
Asetukset	Kieli		Suomi/saksa/ranska/Italia/espanja/puola/Ruotsi/Hollanti/portugali/ japani/perinteinen kiina/yksinkertainen kiina/Korea/Venäjä/Arabia/Norja/Turkki/tanska/ suomi/kreikka/ unkari/tsekki/Romania/Thai/Farsi/Vietnam /Indonesia/Slovakia
	Valikon sijainti		vasen ylhäällä, oikea ylhäällä, keskellä, vasen alhaalla, oikea alhaalla
	VGA ulos (Varallaolo)		Pois/Päälle
	LAN (varallaolo)		Pois/Päälle
	Testikuvio		None / verkko/ Valkoinen
	Suorakäynnistys		Päälle/Pois
	Signaalikäynnistys		Päälle/Pois
Äänenvoimakkuus	Palauta alkupe- räisasetukset		Kyllä/Ei
	Sisäänrakennettu kaiutin		Päälle/Pois
	Audio ulos		Päälle/Pois
	Mikrofon		Päälle/Pois
	Mykistys		Päälle/Pois
	Äänenvoimakkuus		
	Mikrofonin voimakkuus		
EQ			

KÄYTTÄJÄN OHJAIMET

Päävalikko	Alivalikko	Asetukset		
Valinnat	Logo		Oletus/Käyttäjä	
	Logonkaappaus			
	Automaattinen lähde		Päälle/Pois	
	Sisääntulo		VGA, HDMI-1, HDMI-2, HDBaseT	
	Autom. Sammutus			
	Uniajastin (min)			
	SSI asetukset			SSI tunnit käytetty (normaali)
				SSI tunnit käytetty (ECO)
		SSI virta-moodi		Normaali, ECO
	Korkea paikka	Päälle/Pois		[Vakio Pois]
	Optional Filter Settings	Valinnainen suodatin asennettu		Kyllä/Ei
		Suodattimen käyttötunnit		Vain luku
		Suodatinmuistutus		
		Muistutus puhdistuksesta		Kyllä/Ei
	Turvallisuus	Turvallisuus		Päälle/Pois
		Turva-ajastin		Kuukausi/Päivä/Tunti
		Vaihda salasana		
	Kaukoasetukset	IR-toiminto		Päälle/Pois
		Kaukosäädinkoodi		00 ~ 99
	HDBaseT kontrolli	Auto		
		HDBaseT		
	PIP-PBP moduuli			Versio
				HDMI EQ
				Alkuasetukset
				USB päivitys
	Tiedon piilotus	Päälle/Pois		
	Lampun asetukset			Mallin nimi
				SNID
				Lähde (Lähde / Sub Source)
				Päälähteen kuvatarkkuus
				Alilähteen kuvatarkkuus
				SW versio (DDP/MCU/LAN)
			Kuvasuhde	
			(Normaali/ECO)	
			IP-osoite	
			Verkon tila	
			Kaukosäädinkoodi	
			Etäkoodi (aktiivi)	

KÄYTTÄJÄN OHJAIMET

Päävalikko	Alivalikko	Asetukset		
3D	3D		Auto/Päälle	
	3D-synk. kääntö		Päälle/Pois	
	3D-Muoto			Frame Packing
				Side-by-Side (Half)
				Top and Bottom
				Frame Sequential
			Field Sequential	
1080p @ 24			96Hz/144Hz	
Verkko	Status			
	DHCP asiakas		Päälle/Pois	
	IP-osoite			
	Aliverkon peite			
	Yhdyskäytävä			
	DNS			
	Kauppa			
	MAC-osoite			
	Gruppenavn			
	Projektornavn			
	Placering			
Kontakt				

KÄYTTÄJÄN OHJAIMET

Kuva

Näyttötila

Erilaisille kuvatyypeille on valmiiksi asetettuja optimoituja asetuksia. Käytä ◀ tai ▶ nappeja valitaksesi osion.

- Kirkas: Kirkkauden optimointi.
- Esitys: Kokouesitystä varten.
- Elokuva: Videosisällön esitystä varten.
- sRGB: Pelisisällölle.
- Sekoitus: Sekoitus-sovellus.
- DICOM Sim:
- Käyttäjä: Muistaa käyttäjäasetukset.

Seinän väri

Käytä tätä toimintoa saadaksesi optimaalisen näyttökuvan seinän värin huomioonottaen. Voit valita seuraavista: "Valkoinen", "Vaaleankeltainen", "Vaalean sininen", "Pinkki", ja "Tummanvihreä".

Kirkkaus

Säädä kuvan kirkkautta.

- Painamalla ◀ nappia voit tummentaa kuvaa.
- Painamalla ▶ nappia voit kirkastaa kuvaa.

Kontrasti

Kontrasti säätelee kuvien tummimpien ja vaaleimpien kohtien välistä eroa. Kontrastin säätö muuttaa mustan ja valkoisen värin määrää kuvassa.

- Painamalla ◀ nappia voit vähentää kontrastia.
- Painamalla ▶ nappia voit lisätä kontrastia.

Terävyitys

Säädä kuvan terävyyttä.

- Painamalla ◀ nappia voit vähentää terävyyttä.
- Painamalla ▶ nappia voit lisätä terävyyttä.

Huomautus: "Terävyys", "Värikylläisyys" ja "Sävy" toiminnot ovat tuettuja vain videotilassa.

KÄYTTÄJÄN OHJAIMET

Värikylläisyys

Säädä videokuvaa mustavalkoisesta täysvärikuvaan.

- Painamalla ◀ nappia voit vähentää kuvan värikylläisyyttä.
- Painamalla ▶ nappia voit lisätä kuvan värikylläisyyttä.

Huomautus: *Värikylläisyys-toiminto on tuettu vain VGA lähteelle (480i/480p 576i/675p 720P 1080i/1080p)*

Sävy

Säädä punaisen ja vihreän väritasapainoa.

- Painamalla ◀ nappia voit lisätä vihreän määrää kuvassa.
- Painamalla ▶ nappia voit lisätä punaisen määrää kuvassa.

Huomautus: *Vivahde on tuettu vain VGA-lähteelle (480i/480p 576i/675p 720P 1080i/1080p)*

Gamma

Tämä salii gamma-arvon säädön jolla saat paremman kontrastin sisääntulevalle kuvalle.

Väriämpötila

Tällä voit säätää kuvan väriämpöä. Mitä korkeampi väriämpö, sitä kylmempi näyttö; mitä matalampi väriämpö sitä lämpimämpi näyttö.

Värien yhteensovitus

Käytä näitä asetuksia seuraaville yksittäisille värien lisäsäädöille: punainen, vihreä, sininen, syaani, purppura ja keltainen ja valkoinen.

Extreme Black

Käytä tätä toimintoa lisätäksesi kontrastiarvoa.

Väriavaruus

Valitse asianmukainen värimatriisityyppi seuraavista: AUTO, RGB, RGB (0 - 255), RGB (16 - 235) tai YUV.

Huomautus: *"RGB (0 - 255)" ja "RGB (16 - 235)" ovat tuettu ainoastaan kun lähteenä on HDMI.*

BrilliantColor™

Tämä asetus hyödyntää uutta värinkäsittelyalgoritmia ja parannuksia, jotka mahdollistavat suuremman kirkkauden säilyttäen kuitenkin aidot ja kirkkaat värit.

KÄYTTÄJÄN OHJAIMET

Ruutu

Sivusuhde

- Auto: Pidä kuva alkuperäisessä leveyskorkeus-suhteessa ja maksimoi kuva sopimaan natiiviin horisontaaliseen tai vertikaaliin pikselimäärään.
- 4:3: Kuva suhteutetaan sopimaan näytölle ja esitetään 4:3 suhteessa.
- 16:9: Kuva suhteutetaan sopimaan näytön leveydelle ja korkeudelle, säädettyinä näyttämään kuva suhteessa 16:9.
- 16:10: Kuva suhteutetaan sopimaan näytön leveydelle ja korkeudelle, säädettyinä näyttämään kuva suhteessa 16:10.

Vaihe

Synkronoi näytön signaaliastuksen näytönohjaimen kanssa. Jos kuva on epävakaata tai vilkkuu, korjaa se tällä asetuksella.

Huomautus: *Tahti, Kello, H.asema, V.asema säädöt tuettu ainoastaan VGA-grafiikalle.*

Kello

Säädetään saavuttamaan optimaalinen kuva kun kuvassa on pystysuora välkyntä.

Vaakasijainti

- Painamalla ◀ nappia voit siirtää kuvaa vasemmalle.
- Painamalla ▶ nappia voit siirtää kuvaa oikealle.

Pystysijainti

- Painamalla ◀ nappia voit siirtää kuvaa alaspäin.
- Painamalla ▶ nappia voit siirtää kuvaa ylöspäin.

Digitaalinen Zoomaus

- Painamalla ◀ nappia voit pienentää kuvan kokoa.
- Painamalla ▶ nappia voit suurentaa kuvaa projektiopinnalla.

Projisointi

- Etu: Kuva projisoidaan suoraan ruudulle.
- Etu katossa: Tämä on oletusasetus. Tällä asetuksella kuva näkyy ylösalaisin.
- Taka: Tällä asetuksella kuva näkyy käänteisenä.
- Takakatto: Tällä asetuksella kuva näkyy ylösalaisin ja käännettynä.

Kuvamuodon korjaus

- H Keystone
Säädä kuvan vaakatasoista vääristymää painamalla ◀ tai ▶. Jos kuva näyttää trapetsoidilta, tämän asetuksen avulla siitä voi tehdä suorakulmion.
- V Keystone
Säädä kuvan vaakatasoista vääristymää painamalla ◀ tai ▶. Jos kuva näyttää trapetsoidilta, tämän asetuksen avulla siitä voi tehdä suorakulmion.
- 4 kulmaa
Säädä kuvan 4 kulmaa pikseli pikseliltä jolla teet kuvasta suorakulmaisen.
- Ruudukkoväri
Käännä linssilukkoa kellonsuuntaisesti ja lukitse paikoilleen.
- Alkuasetukset
Aseta H/V Keystone, 4 kulman parametrit vakioarvoille.

KÄYTTÄJÄN OHJAIMET

PIP-PBP asetukset

- Toiminto: ota käyttöön/poista käytöstä PIP/PBP toiminto.
- Päälähde: Aseta PIP/PBP päälähde.
- Alilähde: Aseta PIP/PBP alilähde.
- Sijainti: Aseta PIP alilähteen paikka.
- Koko: Aseta PIP alilähteen koko.
- Vaihda: Vaihda keskenään PIP/PBP pää/alilähde.

Jotkut lähde/signaali-yhdistelmät eivät ole yhteensopivia PIP-toiminnon kanssa. Katso lisätietoja allaolevasta taulukosta:

Matriisi	HDMI-1	HDMI-2	HDBaseT	VGA
HDMI-1	-	V	-	V
HDMI-2	V	-	V	V
HDBaseT	-	V	-	V
VGA	V	V	V	-

1. Jos molempien sisääntulojen kaistanleveys on liian korkea, seurauksena voi olla vilkkuvat rivit, jolloin voit yrittää pienentää erotuskykyä.
2. Kehyksen repeämä voi syntyä kun kehysarvot pää- ja alikuvalle ovat erilaiset, yritä sovittaa kehysarvot molemmille sisääntuloille samoiksi.

KÄYTTÄJÄN OHJAIMET

Asetukset

Kieli

Valitse monikielinen näyttövalikko. Paina ◀ tai ▶ nappia siirtyäksesi alivalikkoon ja sen jälkeen ▲ tai ▼ -nappia valitaksesi halutun kielen. Paina ► kaukosäätimestä ja suorita valinta loppuun.



Valikon sijainti

Valitse valikon sijainti näytöllä.

VGA ulos (Varallaolo)

Valitse "Päälle" ja ota käyttöön VGA OUT liitäntä.

LAN (varallaolo)

Valitse "Päälle" ja ota käyttöön LAN-yhteys. Valitse "Pois" ja sulje LAN-yhteys.

Testikuvio

Esitä testikuva.

Suorakäynnistys

Asettamalla asetuksen "Päälle" voit aktivoida suorakäynnistystilan. Projektori kytkeytyy automaattisesti päälle, kun se yhdistetään verkkovirtaan painamatta projektorin ohjauspaneelin tai kaukosäätimen ⏻-näppäintä.

Signaalikäynnistys

Jos Signaalin virta on Päällä, projektori käynnistyy automaattisesti valmiustilasta, kun sisääntulolähde vaihtuu toimettomasta aktiiviseksi..

Palauta alkuperäisasetukset

Valitse "Kyllä", jos haluat palauttaa kaikkien valikkojen parametrit tehtaan oletusasetuksiksi.

KÄYTTÄJÄN OHJAIMET

Äänenvoimakkuus

Sisäänrakennettu kaiutin

- Valitse ”Päälle” ja ota kaiutin käyttöön.
- Valitse ”Pois” ja ota kaiutin pois käytöstä.

Audio ulos

- Valitse ”Päälle” ja ota linja ulos-toiminto käyttöön.
- Valitse ”Pois” ja ota linja ulos-toiminto pois käytöstä.

Mikrofon

- Valitse ”Päälle” ja ota mikrofoni käyttöön.
- Valitse ”Pois” ja ota mikrofoni pois käytöstä.

Mykistys

- Valitsemalla ”Päälle” voit mykistää äänen.
- Valitsemalla ”Pois” päältä lopettaa mykistyksen.

Äänenvoimakkuus

- Painamalla ◀ nappia voit vähentää äänenvoimakkuutta.
- Painamalla ▶ nappia voit lisätä äänenvoimakkuutta.

Mikrofonin voimakkuus

- Painamalla ◀ nappia voit vähentää mikrofonin äänenvoimakkuutta.
- Painamalla ▶ nappia voit lisätä mikrofonin äänenvoimakkuutta.

EQ

Aseta äänen EQ arvot.

KÄYTTÄJÄN OHJAIMET

Valinnat

Logo

Käytä tätä toimintoa ja aseta haluttu aloitusnäyttö. Muutokset tulevat voimaan kun käynnistät projektorin seuraavan kerran.

- Oletus: Oletuskäynnistysruutu.
- Käyttäjä: Käytä "Logonkaappaus"-toiminnolla tallennettua kuvaa.

Logonkaappaus

Painamalla ► nappia voit kaapata ruudulla näkyvän kuvan.

Huomautus:

Logo Capture ei mahdollinen kun 3D käytössä.

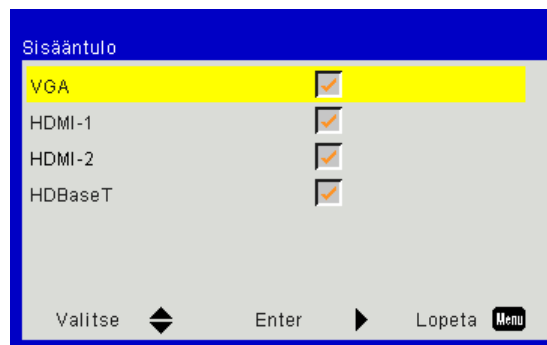
Ennenkuin tämä toiminto otetaan käyttöön, suositellaan että "Sivusuhte" on asetettu "Auto" tilaan.

Automaattinen lähde

- Päälle: Projektori etsii muita signaaleja, jos tämä signaali häviää.
- Pois: Projektori hakee vain nykyistä tulolähdettä.

Sisääntulo

Paina ► nappia ja ota käyttöön/poista käytöstä sisääntulolähde. Projektori ei etsi sisääntuloja joita ei ole valittu.



Autom. Sammutus

Asettaa laskettavan ajanjakson. Ajustin alkaa laskea aikaa, kun projektori ei enää vastaanota signaaleja. Laskennan loputtua (minuuteissa) projektori sammuu automaattisesti.

Uniajustin (min)

Asettaa ajastimen. Ajustin alkaa toimia yhdessä tai ilman signaalia projektoriin. Laskennan loputtua (minuuteissa) projektori sammuu automaattisesti.

SSI asetukset

- SSI tunnit käytetty (normaali)
Esittää heijastusajan normaalitilassa.
- SSI tunnit käytetty (ECO)
Esittää heijastusajan ECO-tilassa.
- SSI virta-moodi
Normaali: Normaali tila.
ECO: Valitse "Säästö", jos haluat himmentää projektorin SSI:tä pienentääksesi virrankulutusta ja pidentääksesi SSI:n kestoaa.

Korkea paikka

- Päälle: Sisäänrakennetut tuulettimet toimivat korkealla nopeudella. Valitse tämä valinta kun käytät projektorin yli 2500 jalan/762 metrin korkeudessa tai ylempänä.
- Pois: Sisäänrakennettu tuuletin käy eri nopeuksilla riippuen sisäisestä lämpötilasta.

KÄYTTÄJÄN OHJAIMET

Optional Filter Settings

- Valinnainen suodatin asennettu: Suodatin on asennettu tai ei ole asennettu.
- Suodattimen käyttötunnit: Suodattimen käyttötunnit.
- Suodattimia jäljellä (tunti): Aseta suodattimen muistutusaika.
- Puhdistusmuistutus: Valitse "Kyllä" asettaaksesi pölysuodattimen tunti-laskurin päälle sen jälkeen kun pölysuodatin on vaihdettu uuteen tai puhdistettu.

Turvallisuus

- Turvallisuus: Valitse "Päälle", jos haluat ottaa käyttöön varmennuksen, kun projektori käynnistetään. Valitse "Pois", jos haluat, että projektori voidaan käynnistää ilman salasanaa.
- Turva-ajastin
Tällä toiminnalla määrität (Kuukausi/Päivä/Tunti) kuinka kauan projektoria voidaan käyttää. Tämän ajan loputtua sinulta pyydetään uudelleen projektorin salasanaa.
- Vaihda salasana
Ensimmäistä kertaa:
 1. Aseta salasana painamalla "←".
 2. Salasan on oltava 6 numeroa.
 3. Valitse salasana kaukosäätimen numeropainikkeilla ja vahvista salasana painamalla "←"-näppäintä.Vaihda salasana:
 1. Paina "←" antaaksesi vanhan salasanan.
 2. Anna nykyinen salasana numeropainikkeilla ja vahvista painamalla "←".
 3. Anna uusi salasana (6 numeroa) kaukosäätimen numeropainikkeilla ja vahvista se painamalla "←"-painiketta.
 4. Anna uusi salasana uudelleen ja vahvista se painamalla "←".
- Jos väärä salasana annetaan 3 kertaa, projektori sammuu automaattisesti.
- Jos olet unohtanut salasanan ota yhteyttä myyjään.

Huomautus:

Oletussalasana on "000000" (ensimmäisellä kerralla).

Säilytä salasana mukana. Salasanan unohtuttua, ota yhteyttä paikalliseen huoltoon.

KÄYTTÄJÄN OHJAIMET

Kaukoasetukset

- IR-toiminto: Kun tämä toiminto on "Pois", projektoria ei voida käyttää kaukosäätimestä.
- Kaukosäädinkoodi: 00 ~ 99, Oletuskoodi (yleinen koodi): 00

Huomautus:

Kuinka kaukosäätö asetetaan kaukokoodiksi.

1. Paina kaukosäädön "ID" näppäintä 5 sekuntia.

2. Paina kaukosäädön numeronappia (XX)

Esimerkiksi jos käyttäjä haluaa asettaa kaukosäädön kaukosäätökoodin kartan arvolle 2, paina ID näppäintä 5 sekuntia ja paina sitten 02.

HDBaseT kontrolli

Projektori automaattisesti havaitsee HDBaseT varustetun lähettimen signaalin. Asettamalla asetuksen "HDBaseT" voit aktivoida suorakäynnistystilan.

PIP-PBP moduuli

- Versio: Näytä PIP-PBP moduulin ohjelmaversio.
- Aseta uudelleen: Aseta uudelleen PIP-PBP moduuli.
- USB päivitys: Päivitä PIP-PIP moduuliohjelma.
- HDMI EQ: Aseta PIP-PBP moduuli HDMI portin EQ arvolle.

Tiedon piilotus

- Päälle: Valitse "Päälle", jos haluat piilottaa tietoviestit.
- Pois: Valitse "Pois", jos haluat näyttää "info" viestin.

Lampun asetukset

Esitä seuraavat projektoritiedot näytöllä: mallinimi, SNID, lähde, resoluutio, ohjelmaversio, sivusuhte, SSI tunnit, IP-osoite ja verkkostatus.

KÄYTTÄJÄN OHJAIMET

3D

3D

Auto: Kun HDMI 1.4a 3D ajoituksen tunnistussignaali löytyy, valitaan 3D kuva automaattisesti.

- Valitse ”Päälle” esittääksesi 3D muodon.
- Valitse ”Auto” havaitaksesi automaattisesti 3D signaalin.

3D-synk. kääntö

Jos näet epäselvän tai päällekkäisen kuvan kun käytät DLP 3D laseja, sinun tulee ehkä suorittaa ”Päinvastoin kääntäminen” jotta saat parhaan vasen/oikea kuvasarjan ja oikean kuvan.

3D-Muoto

Käytä tätä ominaisuutta valitaksesi 3D formaatin. Vaihtoehdot ovat: ”Frame Packing”, ”Side-by-Side (Half)”, ”Top and Bottom”, ”Frame Sequential”.

1080p@24

Käytä tätä ominaisuutta ja valitse 96 tai 144 Hz virkistystaajuus kun käytät 3D laseja 1080p@24 ruutupakkauksessa.

KÄYTTÄJÄN OHJAIMET

LAN

Status

Näyttää verkkoyhteyden tilan.

DHCP asiakas

Konfiguroi DHCP asetukset.

- Päälle: Valitse "Päälle" ja salli projektorin automaattisesti hankkia verkon IP-osoite.
- Pois: Valitse "Pois" ja valitse manuaalisesti IP, Aliverkon peite, portti ja DNS konfiguraatio.

IP-osoite

Näyttää IP-osoitteen.

Aliverkon peite

Näyttää aliverkon numeron.

Yhdyskäytävä

Näyttää projektoriin liitetyn verkon oletusyhdyskäytävä.

DNS

Näyttää DNS-numeron.

MAC-osoite

Näyttää MAC osoitteen.

Gruppenavn

Näyttää ryhmän nimen.

Projektornavn

Näyttää projektorin nimen.

Placering

Näyttää projektorin sijainnin.

Kontakt

Näytä yhteystiedot.

LIITTEET

Projektorin ongelmia

? Projektori lakkaa vastaamasta hallintalaitteisiin

- ▶ Jos mahdollista, sammuta projektori, irrota virtajohto ja odota vähintään 60 sekuntia, ennen kuin yhdistät virtajohtoa uudelleen.
- ▶ Tarkista, että ”Näppäimistölukkoa” ei ole aktivoitu kokeilemalla hallita projektoriä kaukosäätimellä.

? Jos kaukosäädin ei toimi

- ▶ Tarkista, että kaukosäätimen käyttökulma on sekä vaaka- että pystytasossa $\pm 30^\circ$ projektorin infrapunavastaanottimista.
- ▶ Varmista että kaukosäätimen ja projektorin välillä ei ole esteitä. Siirrä se 12 metrin ($\pm 0^\circ$) säteelle projektorista.
- ▶ Varmista, että paristot on asetettu oikein.
- ▶ Vaihda paristot, jos ne ovat loppuneet.
- ▶ Varmista että kaukosäätimesi on asetettu oikealle IR-koodiasetukselle.


? Luotaessa suora yhteys tietokoneesta projektoriin

- ▶ Jos sinulla on verkkoyhteysongelmia tietokoneesi ja projektorin välillä, katso tietokoneasetuksia koskevia tietoja ohesta tai ota yhteyttä nettihallintaan.

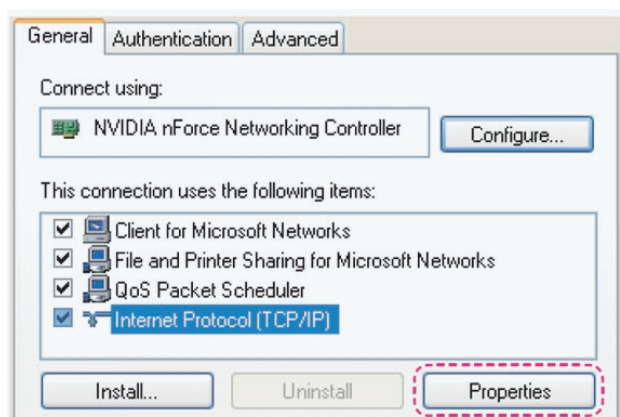
Vaihe 1: Etsi projektorin LAN-toiminnoista IP-osoite (192.168.0.100).



Vaihe 2: Valitse ”Sovella” ja paina ”Enter” nappia. Kun asetus on tallennettu, poistu OSD-valikosta painamalla ”Valikko” näppäintä.

Vaihe 3: Avaa verkkoyhteydet napsauttamalla **Käynnistä, Ohjauspaneeli, Verkko- ja Internet-yhteydet** ja napsauta sitten **Verkkoyhteydet**. Napsauta yhteyttä, jota haluat määrittää, ja napsauta sen jälkeen kohdassa **Verkkotehtävät**  kohtaa **Muuta tämän yhteyden asetuksia**.

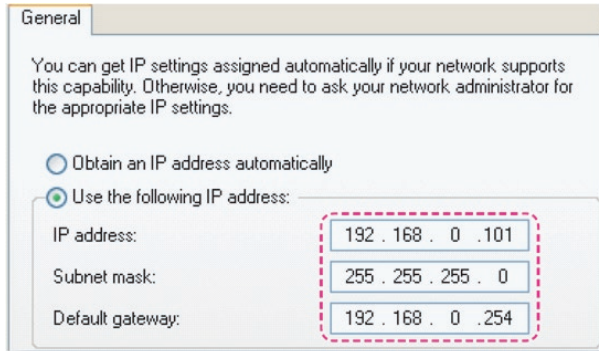
Vaihe 4: Napsauta **Yleiset**-välilehdellä kohdassa **Tämä yhteys käyttää seuraavia kohtia**, klikkaa Internet-protokolla (TCP/IP) ja napsauta sitten kohtaa **”Ominaisuudet”**.



LIITTEET

Vaihe 5: Napsauta kohtaa **Käytä seuraavaa IP-osoitetta** ja kirjoita tiedot seuraavasti:

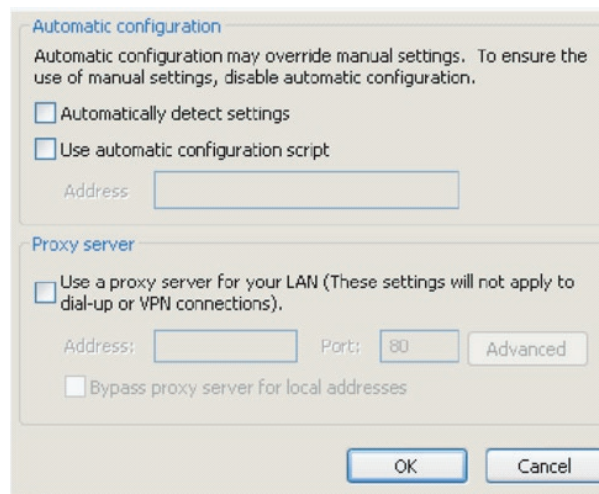
- 1) IP-osoite: 192.168.0.101
- 2) Aliverkon peite: 255.255.255.0
- 3) Oletusyhdyskäytävä: 192.168.0.254



Vaihe 6: Voit avata Internet-asetukset, napsauttamalla IE-verkkoselainta, napsauttamalla Internet-asetukset, valitsemalla **Yhteydet** -välilehden ja napsauttamalla **"LAN-asetukset..."**.



Vaihe 7: Kaikki osiot kohdassa **Paikallisverkko (LAN) asetukset** ikkunasta tulee poista merkintä. Klikkaa sitten "OK" nappia kaksi kertaa.

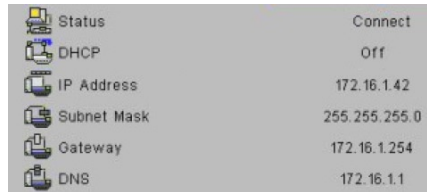


Vaihe 8: Avaa IE-selain ja kirjoita osoiteriville IP-osoite 192.168.0.100 ja paina "Enter"-painiketta.

LIITTEET

Verkkoselaimen käyttö projektorin hallinnassa

1. Kytke DHCP päälle, jotta DHCP-palvelin määrittää IP-osoitteen automaattisesti, tai anna vaaditut verkkotiedot manuaalisesti.



2. Valitse sitten Käytä ja suorita määrittäminen loppuun painamalla **OK**-painiketta.

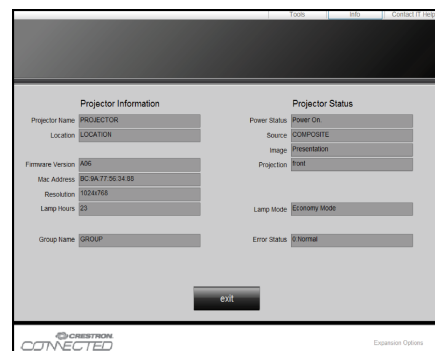
3. Avaa verkkoselain ja kirjoita IP-osoite OSD LAN-näytöltä, jolloin verkkosivu tulee näkyviin seuraavasti:



Huomautus: Käyttäessäsi projektorin IP-osoitetta et pysty luomaan yhteyttä normaalisti käytettävään palvelimeen.

4. Perustuu verkon nettisivun syöttömerkkijonolle (työkalut) välisivussa, syöttöpituuden rajoitus on alhaalla olevassa listassa ("tila" ja muut välimerkit mukaanlukien):

Luokka	Nimike	Syöttöpituus (merkkiä)
Crestron hallinta	IP-osoite	15
	IP ID	2
	Portti	5
Projektorin	Projektorin nimi	10
	Sijainti	9
	Osoitettu	9
Verkkomääritykset	DHCP (käyttävä)	(N/A)
	IP-osoite	15
	Aliverkon peite	15
	Oletusyhdykäyttävä	15
	DNS: Palvelin	15
Käyttäjän salasana	Pois käytöstä	(N/A)
	Uusi salasana	15
	Vahvista	15
Järjestelmänvalvojan salasana	Pois käytöstä	(N/A)
	Uusi salasana	15
	Vahvista	15



LIITTEET

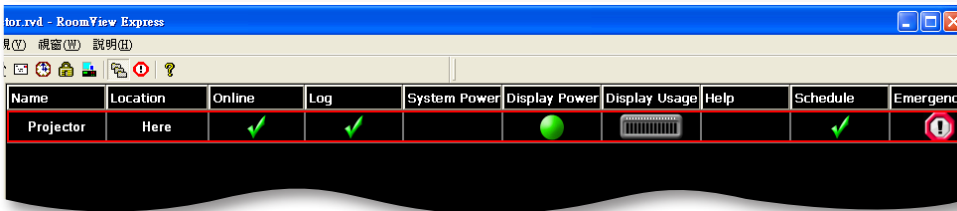
Crestron Room View- hallintatyökalu

Crestron RoomView™ tarjoaa keskusvalvonta-aseman 250+ hallintajärjestelmälle yhdellä Ethernet-verkolla (enempikin on mahdollista lukumäärän riippuessa IP ID ja IP-osoitteen yhdistelmästä). Creston RoomView valvoo kutakin projektoria mukaanlukien projektorin online-tilaa, järjestelmän virtaa, valonlähteen käyttöikä, verkon asetuksia ja laitteistovikoja sekä mitä tahansa muita ominaisuuksia jotka järjestelmänvalvoja määrittelee.

Järjestelmänvalvoja voi lisätä, poistaa tai muokata huonetietoja, yhteystietoja ja tapahtumia, jotka ohjelma kytkee automaattisesti päälle sen kaikille käyttäjille. (Toimintokäyttöliittymä (UI) kuten oheisessa kuvassa)

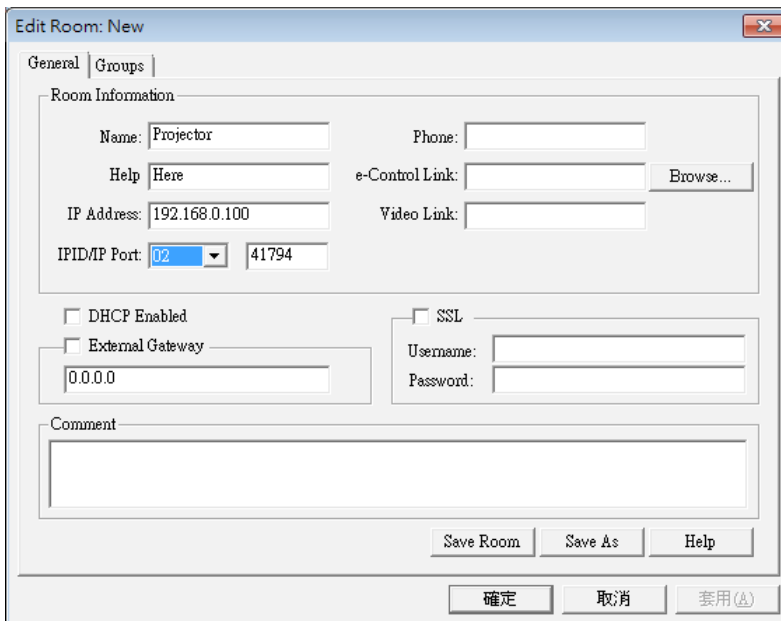
Huomautus: Crestron RoomView toiminnon tuki riippu laitemalleista.

1. Päänäyttö



2. Muokkaa huonetta

"Editointihuone" sivulla, syötä IP-osoite (tai isäntänimi) kuten projektorin näyttöesitysvalikosta näkyy (OSD), ja "02" IPID:lle, "41794" varatulle Crestron ohjausportille.



General | Groups

Room Information

Name: Projector Phone:

Help: Here e-Control Link: Browse...

IP Address: 192.168.0.100 Video Link:

IPID/IP Port: 02 41794

DHCP Enabled SSL

External Gateway Username:

Password:

Comment

Save Room Save As Help

確定 取消 套用(A)

Lisätietoja ohjelmasta Crestron RoomView™ asetus ja käskymetodi, siirry allaolevalle nettisivulle ja hae RoomView™ Käyttöopas ja lisätietoja:

<http://www.crestron.com>

LIITTEET

3. Muokkaa ominaisuutta

General | Alert | Groups | Rooms | Contacts

Attribute Properties

Signal Name: Graphic:

Device:

Signal Type:

Join Number: Default Max. Value:

Options

Apply attribute to all rooms Display on main view

Apply attribute to all contacts Show on context menu

Record attribute changes to log

4. Muokkaa tapahtumaa

General | Rooms

Event Properties

Name: Enable this event

Type: Repeat event

Join:

Schedule

Start Date: Weekdays Weekends

End Date: Monday Saturday

Time: Tuesday Sunday

Wednesday

Thursday

Friday

Lisätietoja löydät internetsivuilta.

<http://www.crestron.com> & www.crestron.com/getroomview.

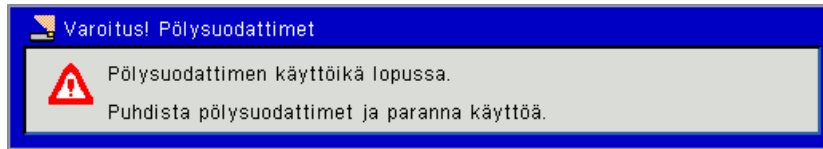
Verkko tukee Crestron (Room View), AMX (laitteen havaitseminen), PJLink ja RS232 ohjaus.

LIITTEET

Valinnaisen pölynsuodattimen asennus ja puhdistus

Suosittellemme että puhdistat pölynsuodattimen jokaisen 500 tunnin käytön jälkeen tai useammin jos projektoria käytetään pölyisessä ympäristössä.

Varoitusviestin näkyessä näytöllä toimi seuraavasti kun puhdistat suodattimen:



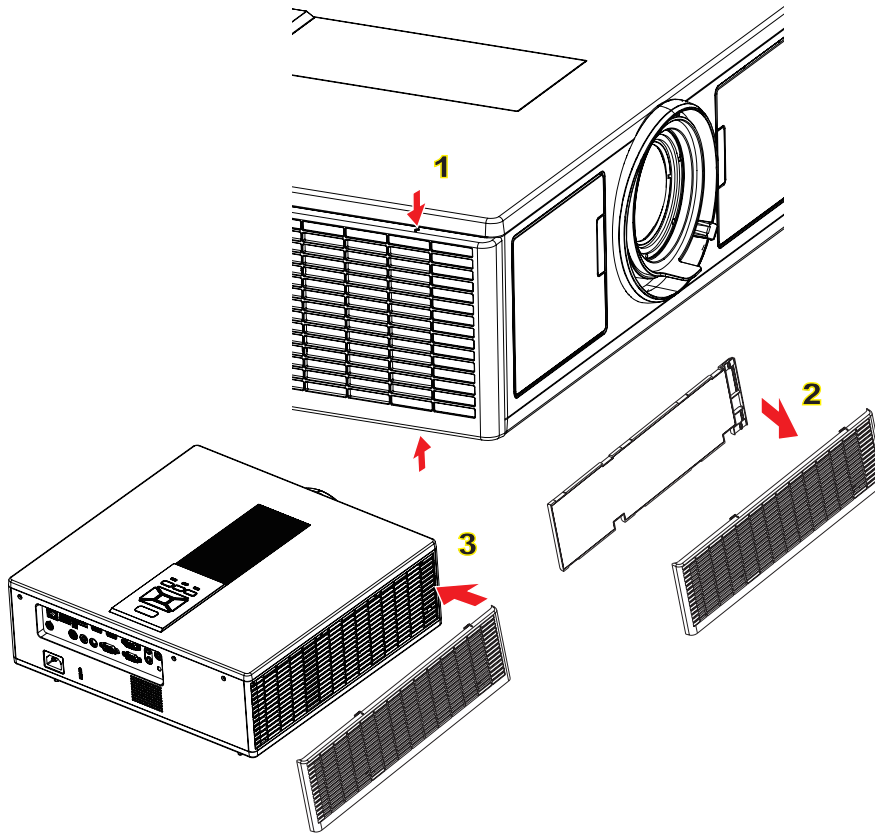
Huomautus:

Pölyisessä ympäristössä tulee käyttää valinnaista pölysuodatinta.

Jos pölysuodatin on asennettu, oikea huolto estää ylikuumenemisen ja projektorin virhetoiminnan.

Pölynsuodatin on valinnainen.

Erityiset liitännät on valittu tyyppien määritystermien mukaisesti.



Ilmansuodattimen puhdistus:

1. Sammuta projektorin virta painamalla "O"-painiketta.
 2. Irrota virtajohto.
 3. Irrota pölynsuodatin kuten kuvassa. ①
 4. Poista pölynsuodatin varovasti. Puhdista tai vaihda suodatin. ②
- Asentaaksesi suodattimen, suorita edelliset vaiheet takaperin.**
5. Käynnistä projektori ja aseta suodattimen laskuri ajastus uudestaan sen jälkeen kun suodatin on vaihdettu.

LIITTEET

Yhteensopivuustilat

A. VGA Analoogi					
(1) PC-signaali					
Tilat	Resoluutio	V.taajuus (Hz)	H.taajuus (KHz)	Pikseli CLK [MHz]	EDID kuvaus
VGA	640 x 480	60	31,5	25,2	Vakiintuneet ajoitukset 1
	640 x 480	67	35,0	26,8	Vakiintuneet ajoitukset 1
	640 x 480	72	37,9	31,5	Vakiintuneet ajoitukset 1
	640 x 480	75	37,5	31,5	Vakiintuneet ajoitukset 1
	640 x 480	85	43,3	36,0	
IBM	720 x 400	70	31,5	28,3	Vakiintuneet ajoitukset 1
SVGA	800 x 600	56	35,1	36,0	Vakiintuneet ajoitukset 1
	800 x 600	60	37,9	40,0	Vakiintuneet ajoitukset 1
	800 x 600	72	48,1	50,0	Vakiintuneet ajoitukset 2
	800 x 600	75	46,9	49,5	Vakiintuneet ajoitukset 2
	800 x 600	85	53,7	56,3	
Apple, Mac II	832 x 624	75	49,1	57,3	Vakiintuneet ajoitukset 2
XGA	1024 x 768	60	48,4	65,0	WXGA: Vakiintuneet ajoitukset 2 XGA: Vakiintuneet ajoitukset 2 ja (Natiivi) yksityiskohtainen ajoitus/ Kuvaaja lohko 1
	1024 x 768	70	56,5	75,0	Vakiintuneet ajoitukset 2
	1024 x 768	75	60,0	78,8	Vakiintuneet ajoitukset 2
	1024 x 768	85	68,7	94,5	
	1024 x 768	120	99,0	137,8	Standardin ajoituksen identifikaatio
Apple, Mac II	1152 x 870	75	68,7	100,0	Valmistajan varattu ajoitus
SXGA	1280 x 1024	60	64,0	108,0	
	1280 x 1024	72	77,0	133,0	
	1280 x 1024	75	80,0	135,0	Vakiintuneet ajoitukset 2
QuadVGA	1280 x 960	60	60,0	101,3	Standardin ajoituksen identifikaatio
	1280 x 960	75	75,2	130,0	
SXGA+	1400 x 1050	60	65,3	121,8	
UXGA	1600 x 1200	60	75,0	161,0	Standardin ajoituksen identifikaatio
Täysi HD	1920 x 1080	60	67,5	148,5	
WUXGA	1920 x 1200	60	74	154	Pienennetty Sammutus
(2) Jatkettu laaja ajastus					
WXGA	1280 x 720	60	44,8	74,2	Standardin ajoituksen identifikaatio
	1280 x 800	60	49,6	83,5	WXGA: (Natiivi) yksityiskohtainen ajoitus/ kuvaaja lohko 1 XGA: Standardin ajoituksen identifikaatio
	1366 x 768	60	47,7	84,8	
	1440 x 900	60	59,9	106,5	Standardin ajoituksen identifikaatio
WSXGA+	1680 x 1050	60	65,3	146,3	WXGA: Standardin ajoituksen identifikaatio XGA: N/A (ei saatavilla)
	1920 x 720	60	44,35	92,25	
(3) Komponenttignaali					
480i	720 x 480 (1440 x 480)	59,94 (29,97)	15,7	13,5	

LIITTEET

576i	720 x 576 (1440 x 576)	50 (25)	15,6	13,5	
480p	720 x 480	59,94	31,5	27,0	
576p	720 x 576	50	31,3	27,0	
720p	1280 x 720	60	45,0	74,25	
720p	1280 x 720	50	37,5	74,25	
1080i	1920 x 1080	60 (30)	33,8	74,25	
1080i	1920 x 1080	50 (25)	28,1	74,25	
1080p	1920 x 1080	23,98/24	27,0	74,25	
1080p	1920 x 1080	60	67,5	148,5	
1080p	1920 x 1080	50	56,3	148,5	
B. HDMI Digitaali					
(1) PC-signaali					
Tilat	Resoluutio	V.taajuus (Hz)	H.taajuus (KHz)	Pikseli CLK [MHz]	EDID kuvaus
VGA	640 x 480	60	31,5	25,2	Vakiintuneet ajoitukset 1
	640 x 480	67	35,0	26,8	Vakiintuneet ajoitukset 1
	640 x 480	72	37,9	31,5	Vakiintuneet ajoitukset 1
	640 x 480	75	37,5	31,5	Vakiintuneet ajoitukset 1
	640 x 480	85	43,3	36,0	
IBM	720 x 400	70	31,5	28,3	Vakiintuneet ajoitukset 1
SVGA	800 x 600	56	35,1	36,0	Vakiintuneet ajoitukset 1
	800 x 600	60	37,9	40,0	Vakiintuneet ajoitukset 1
	800 x 600	72	48,1	50,0	Vakiintuneet ajoitukset 2
	800 x 600	75	46,9	49,5	Vakiintuneet ajoitukset 2
	800 x 600	85	53,7	56,3	
Apple, Mac II	832 x 624	75	49,1	57,3	Vakiintuneet ajoitukset 2
XGA	1024 x 768	60	48,4	65,0	WXGA: Vakiintuneet ajoitukset 2 XGA: Vakiintuneet ajoitukset 2 ja (Natiivi) yksityiskohtainen ajoitus/ Kuvaaja lohko 1
	1024 x 768	70	56,5	75,0	Vakiintuneet ajoitukset 2
	1024 x 768	75	60,0	78,8	Vakiintuneet ajoitukset 2
	1024 x 768	85	68,7	94,5	
	1024 x 768	120	99,0	137,8	Standardin ajoituksen identifikaatio
Apple, Mac II	1152 x 870	75	68,7	100,0	Valmistajan varattu ajoitus
SXGA	1280 x 1024	60	64,0	108,0	
	1280 x 1024	72	77,0	133,0	
	1280 x 1024	75	80,0	135,0	Vakiintuneet ajoitukset 2
QuadVGA	1280 x 960	60	60,0	101,3	Standardin ajoituksen identifikaatio
	1280 x 960	75	75,2	130,0	
SXGA+	1400 x 1050	60	65,3	121,8	
UXGA	1600 x 1200	60	75,0	161,0	Standardin ajoituksen identifikaatio
Täysi HD	1920 x 1080	60	67,5	148,5	
WUXGA	1920 x 1200	60	74	154	Pienennetty Sammutus
(2) Jatkettu laaja ajastus					
WXGA	1280 x 720	60	44,8	74,2	Standardin ajoituksen identifikaatio

LIITTEET

	1280 x 800	60	49,6	83,5	WXGA: (Natiivi) yksityiskohtainen ajoitus/kuvaaja lohko 1 XGA: Standardin ajoituksen identifikaatio
	1366 x 768	60	47,7	84,8	
	1440 x 900	60	59,9	106,5	Standardin ajoituksen identifikaatio
WSXGA+	1680 x 1050	60	65,3	146,3	WXGA: Standardin ajoituksen identifikaatio XGA: N/A (ei saatavilla)
	1920 x 720	60	44,35	92,25	
(3) HDMI - Video-signaali					
640 x 480p	640 x 480	59,94/60	31,5	25,2	CEA EDID ajoituksen lyhyt videokuvaaja
480i	720 x 480 (1440 x 480)	59,94 (29,97)	15,7	13,5	CEA EDID ajoituksen lyhyt videokuvaaja
576i	720 x 576 (1440 x 576)	50 (25)	15,6	13,5	CEA EDID ajoituksen lyhyt videokuvaaja
480p	720 x 480	59,94	31,5	27,0	CEA EDID ajoituksen lyhyt videokuvaaja
576p	720 x 576	50	31,3	27,0	CEA EDID ajoituksen lyhyt videokuvaaja
720p	1280 x 720	60	45,0	74,25	CEA EDID ajoituksen (Natiivi) lyhyt videokuvaaja
720p	1280 x 720	50	37,5	74,25	CEA EDID ajoituksen (Natiivi) lyhyt videokuvaaja
1080i	1920 x 1080	60 (30)	33,8	74,25	CEA EDID ajoituksen lyhyt videokuvaaja
1080i	1920 x 1080	50 (25)	28,1	74,25	CEA EDID ajoituksen lyhyt videokuvaaja
1080p	1920 x 1080	23,98/24	27,0	74,25	CEA EDID ajoituksen lyhyt videokuvaaja
1080p	1920 x 1080	60	67,5	148,5	CEA EDID ajoituksen lyhyt videokuvaaja
1080p	1920 x 1080	50	56,3	148,5	CEA EDID ajoituksen lyhyt videokuvaaja
(4) HDMI 1.4a pakollinen 3D ajoitus video-signaali					
Frame Packing	720p	50	75	148,5	CEA EDID ajoituksen lyhyt videokuvaaja
	720p	59,94/60	90	148,5	CEA EDID ajoituksen lyhyt videokuvaaja
	1080p	23,98/24	54	148,5	CEA EDID ajoituksen lyhyt videokuvaaja
Top-and-Bottom	720p	50	37,5	74,25	CEA EDID ajoituksen lyhyt videokuvaaja
	720p	59,94/60	45,0	74,25	CEA EDID ajoituksen lyhyt videokuvaaja
	1080p	23,98/24	27,0	74,25	CEA EDID ajoituksen lyhyt videokuvaaja
(5) sisääntulosignaalin taajuusalue Analogi: fh = 15 kHz ~ 100 kHz, fv = 24 Hz ~ 120 Hz, Max. pikseli arvo: 162,5 MHz Digitaalinen (HDMI): fh = 15 kHz ~ 100 kHz, fv = 24 Hz ~ 120 Hz, Max. pikseliarvo : 200 MHz					

LIITTEET

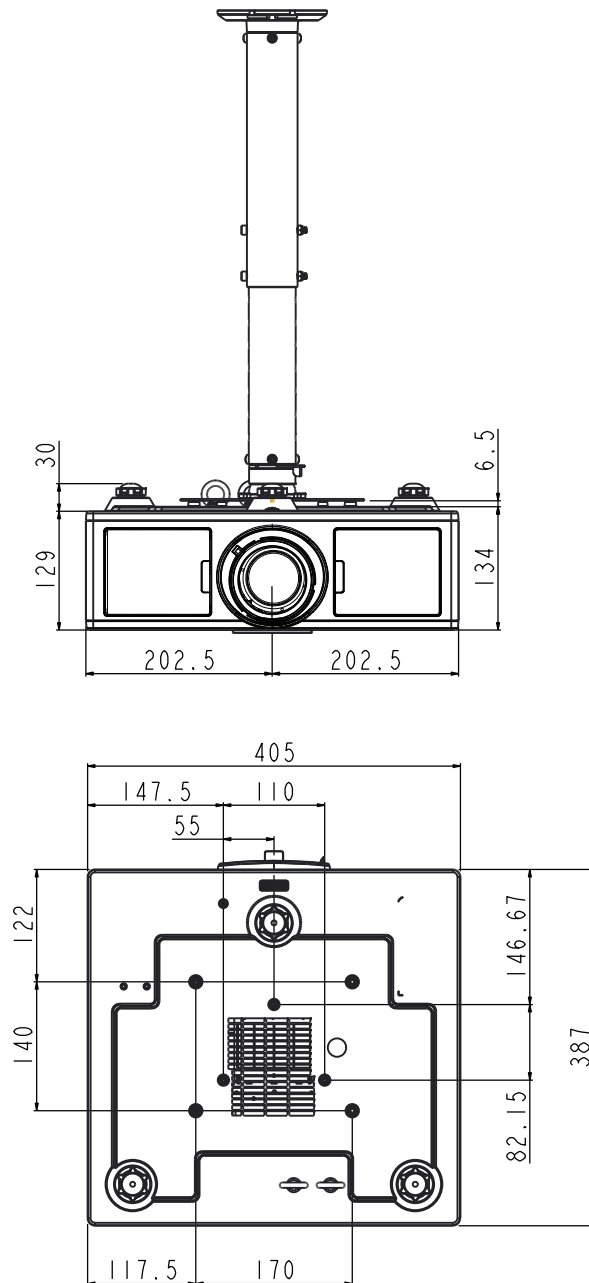
Kattoasennus

1. Käytä Optoma-kattopidikettä projektorin vahingoittumisen välttämiseksi.
2. Jos haluat käyttää kolmannen osapuolen valmistamaa kattoasennussarjaa, varmista että se täyttää seuraavat projektorin vaatimukset:
 - Ruuvityyppi: M4*4
 - Ruuvien vähimmäispituus: 14 mm

Huomautus: Vääränlaisesta asennuksesta johtuvat vahingot lopettavat takuun.

Varoitus:

1. Jos ostat kattoasennussarjan muulta yhtiöltä, varmista että se käyttää oikeankokoisia ruuveja. Ruuvikoon vaikuttaa kiinnityslevyn paksuus.
2. Varmista, että katon ja projektorin pohjan välillä on vähintään 10 cm.
3. Vältä asentamasta projektoria lämmönlähteen lähelle.



LIITTEET

Optoman maailmanlaajuiset toimistot

Jos laite tarvitsee huoltoa, ota yhteys paikalliseen myyntipisteeseen.

USA

3178 Laurelview Ct.
Fremont, CA 94538, USA
www.optomausa.com

☎ 888-289-6786
📠 510-897-8601
✉ services@optoma.com

Kanada

3178 Laurelview Ct.
Fremont, CA 94538, USA
www.optomausa.com

☎ 888-289-6786
📠 510-897-8601
✉ services@optoma.com

Latinalainen Amerikka

3178 Laurelview Ct.
Fremont, CA 94538, USA
www.optomausa.com

☎ 888-289-6786
📠 510-897-8601
✉ services@optoma.com

Eurooppa

Unit 1, Network 41, Bourne End Mills
Hemel Hempstead, Herts,
HP1 2UJ, United Kingdom
www.optoma.eu
Service Tel : +44 (0)1923 691865

☎ +44 (0) 1923 691 800
📠 +44 (0) 1923 691 888
✉ service@tsc-europe.com

Benelux BV

Randstad 22-123
1316 BW Almere
The Netherlands
www.optoma.nl

☎ +31 (0) 36 820 0252
📠 +31 (0) 36 548 9052

Ranska

Bâtiment E
81-83 avenue Edouard Vaillant
92100 Boulogne Billancourt,
France

☎ +33 1 41 46 12 20
📠 +33 1 41 46 94 35
✉ savoptoma@optoma.fr

Espanja

C/ José Hierro,36 Of. 1C
28522 Rivas Vaciamadrid,
Spain

☎ +34 91 499 06 06
📠 +34 91 670 08 32

Saksa

Wiesenstrasse 21 W
D40549 Düsseldorf,
Germany

☎ +49 (0) 211 506 6670
📠 +49 (0) 211 506 66799
✉ info@optoma.de

Skandinavia

Lerpeveien 25
3040 Drammen
Norway

☎ +47 32 98 89 90
📠 +47 32 98 89 99
✉ info@optoma.no

PO.BOX 9515
3038 Drammen
Norway

Korea

WOOMI TECH.CO.,LTD.
4F,Minu Bldg.33-14, Kangnam-Ku,
seoul,135-815, KOREA

☎ +82+2+34430004
📠 +82+2+34430005

Japani

東京都足立区綾瀬3-25-18
株式会社オーエス
コンタクトセンター:0120-380-495

✉ info@os-worldwide.com
www.os-worldwide.com

Taiwan

12F., No. 213,Sec. 3, Beixin Rd.,
Xindian Dist., New Taipei City 231,
Taiwan, R.O.C.
www.optoma.com.tw

☎ +886-2-8911-8600
📠 +886-2-8911-6550
✉ services@optoma.com.tw
asia.optoma.com

Hongkong

Unit A, 27/F Dragon Centre,
79 Wing Hong Street,
Cheung Sha Wan,
Kowloon, Hong Kong

☎ +852-2396-8968
📠 +852-2370-1222
www.optoma.com.hk

Kiina

5F, No. 1205, Kaixuan Rd.,
Changning District
Shanghai, 200052, China

☎ +86-21-62947376
📠 +86-21-62947375
www.optoma.com.cn

