

## โปรเจคเตอร์ DLP®

# ตั้งค่าเริ่มต้น

## การเตรียมสำหรับฟังก์ชันมัลติมีเดีย

### ขั้นที่ 1:


#### การติดตั้งdongle USB Wi-Fi



เพื่อที่จะใช้คุณสมบัติการฉายแบบไร้สายของอุปกรณ์ HDCast Pro ที่ฝังมาในเครื่อง คุณจำเป็นต้องติดตั้งdongle USB Wi-Fi ลงในพอร์ต USB ที่เหมาะสมที่ด้านหลังของโปรเจคเตอร์ หลังจากติดตั้งdongle USB Wi-Fi แล้ว การฉายแบบไร้สายของอุปกรณ์ HDCast Pro ก็จะพร้อมใช้งาน

### ขั้นที่ 2:

#### การตั้งค่า HDCast Pro

ก่อนที่จะเริ่มต้น โปรดมั่นใจว่าคุณได้ติดตั้งdongle USB Wi-Fi ลงในพอร์ต USB ที่มีป้ายกำกับว่า USB  ถ้าคุณยังไม่ได้ติดตั้งdongle USB Wi-Fi โปรดหยุดที่นี่ และกลับไปยัง "ขั้นที่ 1 การติดตั้ง USBdongle Wi-Fi" หลังจากติดตั้งdongle USB Wi-Fi แล้ว โปรดดำเนินการต่ออย่าง A

#### A. ในการดาวน์โหลด HDCast Pro สำหรับ Android และ iOS:

สแกน QR โค้ดด้านล่างเพื่อดาวน์โหลดแอปจากร้านค้าแอปที่เกี่ยวข้อง หรือค้นหาคำว่า "HDCast Pro" ใน Apple App Store หรือ Google Play Store

#### B. ในการดาวน์โหลด HDCast Pro สำหรับ Windows 7/8.1/10 และ Mac OS X:

ไปที่ <http://www.optoma.com/hdcastpro> หรือสแกน QR โค้ดด้านล่าง สำหรับการเข้าถึงไปยังเว็บไซต์โดยตรงจากสมาร์ตโฟน/แท็บเล็ต iOS หรือ Android รุ่นต่าง ๆ – หรือคอมพิวเตอร์ Windows หรือ Mac

#### C. ใช้ บนปุ่มกดของโปรเจคเตอร์ หรือ บนรีโมทคอนโทรล และเลือก **Network Display** เพื่อเข้าถึงหน้าจอโฮมของ HDCast Pro เปิดแอป HDCast Pro บนอุปกรณ์ iOS, Android, Windows หรือ Mac OS X ของคุณ เลือกไอคอน HDCast Pro จากนั้นเลือก HDCast Pro จากรายการ (ตัวอย่าง: HDCastPro\_EF4F35F6) เลือก **ตกลง** เมื่อข้อความ "ไปที่การตั้งค่า Wi-Fi" ปรากฏขึ้น เลือก HDCastPro\_XXXXXX ป้อนรหัสผ่านที่อยู่บนหน้าจอโฮม HDCast Pro ของโปรเจคเตอร์ จากนั้นกลับไปยังแอป HDCast Pro ถ้าเครื่องถาม ให้เลือก HDCastPro\_XXXXXX จากรายการ

#### D. เชื่อมต่อ HDCast Pro เข้ากับเครือข่าย Wi-Fi ที่มีอยู่:

เลือก **การควบคุมการประชุม > การตั้งค่าเครือข่าย** จากแอป HDCast Pro เลือกลูกศรทางด้านขวาของไอคอนอินเทอร์เน็ต เลือกเครือข่าย Wi-Fi ที่มีซึ่งคุณต้องการเชื่อมต่อจากรายการ ป้อนรหัสผ่าน Wi-Fi เมื่อระบบถาม จากนั้นเลือก **ตกลง** หลังจาก HDCast Pro เชื่อมต่อกับเครือข่าย Wi-Fi ท้องถิ่นแล้ว ก็ไม่จำเป็นต้องเชื่อมต่อไปยัง HDCast Pro โดยตรงอีก เพียงปิด จากนั้นเปิดแอป HDCast Pro, เลือกไอคอน HDCast Pro และเลือก HDCast Pro (ที่มีไอคอน Wi-Fi เราเตอร์) จากรายการ

#### E. ฟังก์ชันทั้งหมดของ HDCast Pro สามารถเข้าถึงได้จากแอป HDCast Pro

ต้องการมีรีโมทหน้าจอใน Android และ Windows ใหม่มั?

เพียงเลือก "มีรีโมทเปิด" เพื่อเปิดใช้งานการมีรีโมทหน้าจอ (ไอคอนจะเปลี่ยนจาก มีรีโมทปิด เป็น มีรีโมทเปิด – ซึ่งแสดงถึงสถานะปัจจุบัน)

#### F. สำหรับข้อมูลเพิ่มเติม รวมทั้งการเข้าถึงยังแผ่นข้อมูล HDCast Pro, แอป iOS, แอป Android, แอป Windows และแอป Mac OS X – โปรดไปที่ [www.optoma.com/hdcastpro](http://www.optoma.com/hdcastpro)



# มัลติมีเดีย



## ตัวอ่าน USB

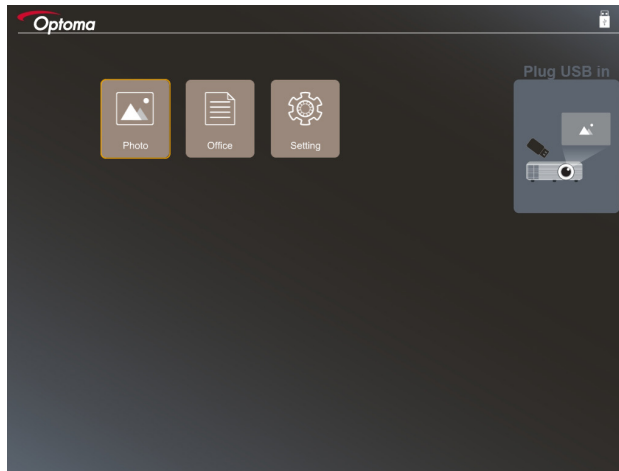
### โปรแกรมดูภาพถ่ายและเอกสาร

ผู้ใช้ไม่จำเป็นต้องใช้ PC หรืออุปกรณ์มือถือเพื่อแสดงเนื้อหาเสมอ ด้วยตัวอ่าน USB ในตัว เพียงเสียบอุปกรณ์เก็บข้อมูล USB เข้าในเครื่อง ผู้ใช้ก็สามารถดูภาพถ่ายและเอกสาร รวมทั้งไฟล์ต่าง ๆ ในรูปแบบ PowerPoint, Word, Excel และ PDF ได้โดยตรง

**หมายเหตุ:** ต้องเสียบ USB แฟลชดิสก์เข้ากับโปรเจคเตอร์ ถ้าคุณต้องการใช้ฟังก์ชันตัวอ่าน USB

ปฏิบัติตามขั้นตอนเหล่านี้เพื่อเล่นภาพ หรือไฟล์ออฟฟิศบนโปรเจคเตอร์ของคุณ:

1. เชื่อมต่อปลายด้านหนึ่งของสายไฟไปยังโปรเจคเตอร์ และปลายอีกด้านหนึ่งไปยังเต้าเสียบไฟฟ้าที่ผนัง จากนั้นเปิดโปรเจคเตอร์โดยการกดปุ่ม "⏻" บนปุ่มกดของโปรเจคเตอร์หรือรีโมทคอนโทรล
2. เสียบ USB แฟลชดิสก์เข้ากับโปรเจคเตอร์ของคุณ
3. กด  บนปุ่มกดของโปรเจคเตอร์ หรือ  บนรีโมทคอนโทรล และเลือก **ตัวอ่าน USB** หน้า ตัวอ่าน USB จะเปิดขึ้น



4. เข้าถึงเมนู ตัวอ่าน USB และเลือกไฟล์มัลติมีเดีย: ภาพถ่าย หรือ ออฟฟิศ หรือเลือกตัวเลือก การตั้งค่า เพื่อเปลี่ยนแปลงการตั้งค่าสำหรับภาพถ่ายหรือไฟล์ออฟฟิศ

### รูปแบบ USB ที่สนับสนุน

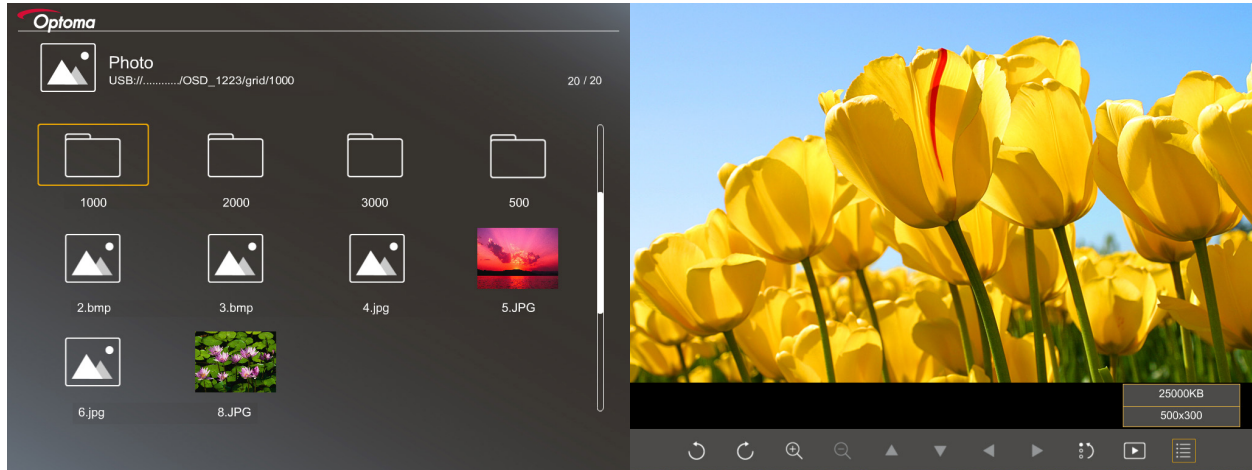
ที่เก็บข้อมูล	ชนิดอุปกรณ์	ระบบไฟล์	ไฟล์ & ระดับไดเรกทอรี
USB	USB แฟลช	FAT16, FAT32, NTFS, ExFAT	<ul style="list-style-type: none"><li>• สนับสนุนสูงสุด 999 ไดเรกทอรี/ไฟล์</li><li>• ชิดจำกัดความยาวชื่อพารคือ 100 ตัวอักษร</li></ul>

**หมายเหตุ:** ขนาดที่เก็บข้อมูล USB ที่สนับสนุนมากที่สุด 64GB

# มัลติมีเดีย

## ภาพถ่าย

กด ◀, ▶, ▲ หรือ ▼ เพื่อเลือกภาพถ่าย จากนั้นกดปุ่ม "←" บนปุ่มกดของโปรเจคเตอร์ หรือปุ่ม **Enter** บนรีโมทคอนโทรล เพื่อเข้าถึงตัวควบคุมของโปรแกรมดูภาพถ่าย



กด ◀, ▶, ▲ หรือ ▼ เพื่อเลือกฟังก์ชันควบคุมบนหน้าจอ จากนั้นกดปุ่ม "←" บนปุ่มกดของโปรเจคเตอร์ หรือปุ่ม **Enter** บนรีโมทคอนโทรล เพื่อเรียกใช้ฟังก์ชันควบคุม

ไอคอนและฟังก์ชันของปุ่มควบคุม แสดงในตารางต่อไปนี้:

ไอคอนฟังก์ชัน	คำอธิบายฟังก์ชัน
	หมุนภาพไป 90 องศา
	ซูมเข้า หรือซูมออก
	<ul style="list-style-type: none"> <li>เคลื่อนที่แบบแพนขณะซูมเข้า</li> <li>เลื่อนไปยังหน้าก่อนหน้าหรือหน้าถัดไป เมื่อแถบเครื่องมือหายไป (ไม่สนับสนุนขณะที่ซูมเข้า)</li> </ul>
	รีเซ็ตขนาดภาพถ่ายกลับเป็นขนาดเริ่มต้น (1x)
	ดูภาพถ่ายในรูปแบบสไลด์โชว์
	ดูข้อมูลภาพถ่าย
	ย้ายไปยังหน้าที่แล้ว หรือหน้าถัดไป (บนรีโมทคอนโทรล)

# มัลติมีเดีย

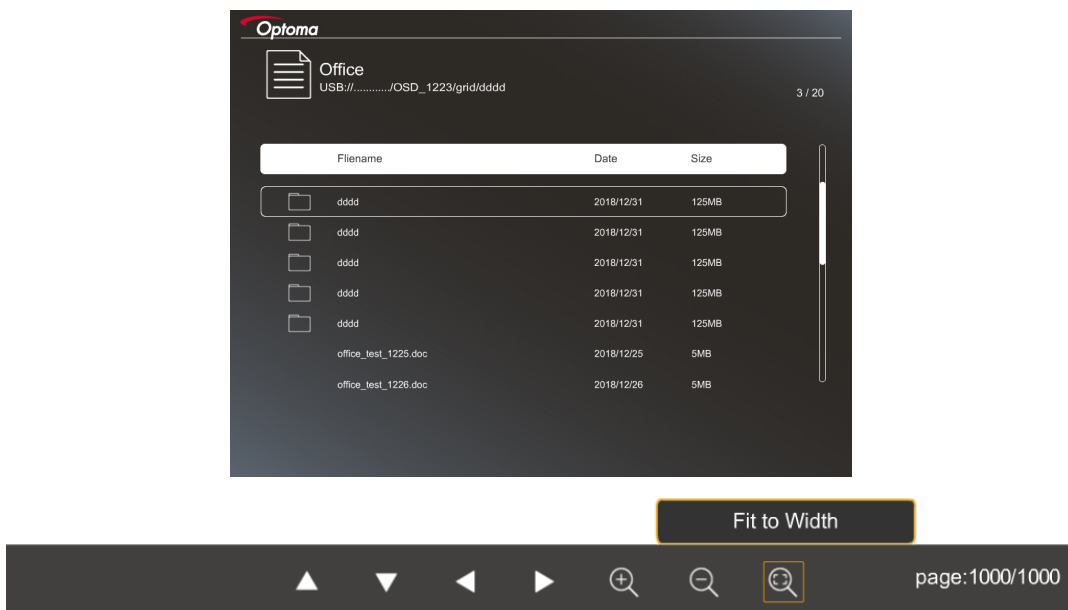
## รูปแบบภาพที่สนับสนุน

รูปแบบภาพ	โปรไฟล์	ปริภูมิสี	ขีดจำกัดขนาด
JPEG	เบสไลน์	YUV400	8000*6000
		YUV420	8000*6000
		YUV422	8000*6000
		YUV440	8000*6000
		YUV444	8000*6000
	Progressive	YUV400	ความกว้าง <= 8000 และความสูง <= 6000
		YUV420	
		YUV422	
		YUV440	
		YUV444	

- คำแนะนำ: ขีดจำกัดขนาดที่สนับสนุนของไฟล์ BMP และ JPG โปรเกรสซีฟ
- ความละเอียด BMP ที่สนับสนุนสูงสุดคือ 1600x1200
- ความละเอียด JPG โปรเกรสซีฟที่สนับสนุนสูงสุดคือ 1600x1200

## ออฟฟิศ

กด ◀, ▶, ▲ หรือ ▼ เพื่อเลือกเอกสาร จากนั้นกดปุ่ม "←" บนปุ่มกดของโปรเจคเตอร์ หรือปุ่ม **Enter** บนรีโมทคอนโทรล เพื่อเข้าถึงตัวควบคุมของโปรแกรมดูเอกสาร




กด ◀, ▶, ▲ หรือ ▼ เพื่อเลือกฟังก์ชันควบคุมบนหน้าจอ จากนั้นกดปุ่ม "←" บนปุ่มกดของโปรเจคเตอร์ หรือปุ่ม **Enter** บนรีโมทคอนโทรล เพื่อเรียกใช้ฟังก์ชันควบคุม

ไอคอนและฟังก์ชันของปุ่มควบคุม แสดงในตารางต่อไปนี้:

ไอคอนฟังก์ชัน	คำอธิบายฟังก์ชัน
	ซูมเข้า หรือซูมออก <b>หมายเหตุ:</b> ค่าเริ่มต้นของการขยายถูกตั้งค่าโดยระบบ
	<ul style="list-style-type: none"> <li>• เคลื่อนที่แบบแพนขณะซูมเข้า</li> <li>• เลื่อนไปยังหน้าก่อนหน้าหรือหน้าถัดไป เมื่อแถบเครื่องมือหายไป (ไม่สนับสนุนขณะซูมเข้า)</li> </ul>
	พอดีความสูง, พอดีความกว้าง หรือพอดีหน้าจอ
หน้า: 1000 / 1000	หน้าปัจจุบัน / หน้าทั้งหมด

# มัลติมีเดีย

ไอคอนฟังก์ชัน	คำอธิบายฟังก์ชัน
 (บนรีโมทคอนโทรล)	<ul style="list-style-type: none"> <li>ย้ายไปยังหน้าที่แล้ว หรือหน้าถัดไป</li> <li>สลับไปยังเวิร์กชีตใน Excel</li> </ul>

## รูปแบบเอกสารที่สนับสนุน

รูปแบบไฟล์	เวอร์ชันที่สนับสนุน	หน้า/บรรทัด ขีดจำกัด	ขีดจำกัดขนาด	ข้อคิดเห็น
Adobe PDF	PDF 1.0	สูงสุด 1000 หน้าต่อไฟล์	สูงสุด 75 MB	-
	PDF 1.1			
	PDF 1.2			
	PDF 1.3			
	PDF 1.4			
MS Word	British Word 95	เนื่องจากโปรแกรมดูออฟฟิศไม่ได้โหลดหน้าของไฟล์ MS Word ทั้งหมดในเวลาเดียวกัน ดังนั้นจึงไม่มีขีดจำกัดที่ชัดเจนของหน้าและจำนวนบรรทัด	สูงสุด 100 MB	ไม่สนับสนุนข้อความที่เป็นตัวหนาในฟอนต์ภาษาจีนแบบง่าย
	Word 97, 2000, 2002, 2003			
	Word 2007 (.docx), 2010 (.docx)			
MS Excel	British Excel 5, 95	ขีดจำกัดแถว: สูงสุด 595	สูงสุด 15 MB	ไม่สนับสนุนขีดที่มีการป้องกันด้วยรหัสผ่าน
	Excel 97, 2000, 2002, 2003	ขีดจำกัดคอลัมน์: สูงสุด 256		
	Excel 2007 (.xlsx), 2010 (.xlsx)	ขีด: สูงสุด 100		
	Office XP Excel	<b>หมายเหตุ:</b> ไม่สามารถมีหนึ่งในสามข้อจำกัดด้านบนในไฟล์ Excel หนึ่งได้พร้อมกัน		
MS PowerPoint	British PowerPoint 97	สูงสุด 1000 หน้าต่อไฟล์	สูงสุด 19 MB	ไม่สนับสนุนลำดับสไลด์โชว์
	PowerPoint 2000, 2002, 2003			
	PowerPoint 2007 (.pptx)			
	PowerPoint 2010 (.pptx)			
	Office XP PowerPoint			
	การนำเสนอ PowerPoint - 2003 และรุ่นก่อนหน้า (.pps)			
	การนำเสนอ PowerPoint - 2007 และ 2010 (.ppsx)			

**หมายเหตุ:** ไม่สนับสนุนแอนิเมชันใน PowerPoint

# มัลติมีเดีย

## การแสดงผลผ่าน USB (อุปกรณ์มือถือเชื่อมต่อกับพอร์ต USB โดยตรง)

### การมIRRORหน้าจอด้วยสายเคเบิล USB

มIRRORหน้าจอ iOS หรือ Android ของคุณโดยการเชื่อมต่ออุปกรณ์เข้ากับโปรเจคเตอร์ด้วยสายชาร์จ USB ของคุณ แชนเนื้อหาไปยังหน้าจอขนาดใหญ่ได้อย่างง่ายดายและสะดวกสบาย

#### หมายเหตุ:

- ฟังก์ชัน แสดงภาพผ่านสาย USB จำเป็นต้องใช้การเชื่อมต่อเทอร์มินัลจากอุปกรณ์สมาร์ตไปยังโปรเจคเตอร์
- มIRRORหน้าจอ iOS หรือ Android ของคุณโดยการเชื่อมต่ออุปกรณ์เข้ากับโปรเจคเตอร์ด้วยสายชาร์จ USB ของคุณ แชนเนื้อหาไปยังหน้าจอขนาดใหญ่ได้อย่างง่ายดายและสะดวกสบาย
- ในการมIRRORหน้าจอ อุปกรณ์ Android จำเป็นต้องดาวน์โหลดแอปมือถือฟรี

ปฏิบัติตามขั้นตอนเหล่านี้ เพื่อแสดงหน้าจอของอุปกรณ์สมาร์ตของคุณไปยังโปรเจคเตอร์:

1. เชื่อมต่อปลายด้านหนึ่งของสายไฟไปยังโปรเจคเตอร์ และปลายอีกด้านหนึ่งไปยังเต้าเสียบไฟฟ้าที่ผนัง จากนั้นเปิดโปรเจคเตอร์โดยการกดปุ่ม "⏻" บนปุ่มกดของโปรเจคเตอร์หรือรีโมทคอนโทรล
2. ดำเนินการอย่างใดอย่างหนึ่งต่อไปนี้:

#### สำหรับ iOS:

- a) กด  บนปุ่มกดของโปรเจคเตอร์ หรือ  บนรีโมทคอนโทรล และเลือก แสดงภาพผ่านสาย USB หน้าจอแสดงผลผ่านสาย USB จะเปิดขึ้น

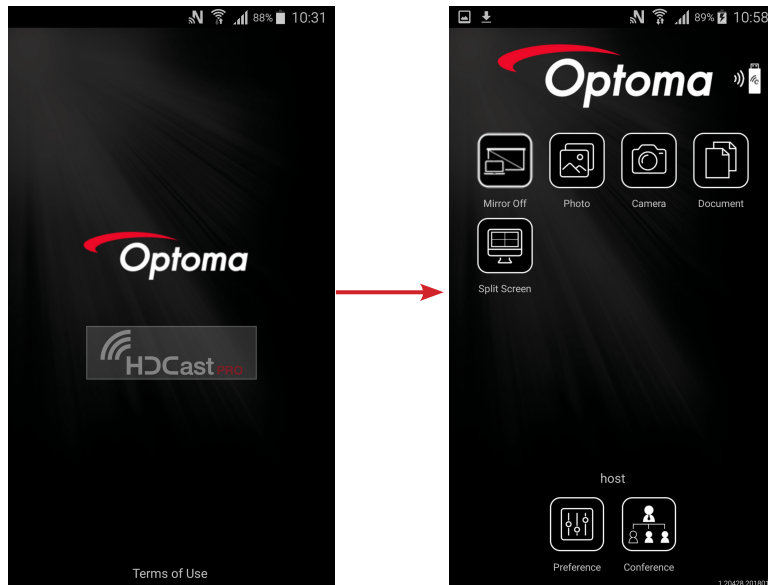


- b) เชื่อมต่อโปรเจคเตอร์และอุปกรณ์สมาร์ตของคุณด้วยสายเคเบิล USB หน้าจอของอุปกรณ์สมาร์ตของคุณจะถูกมIRRORโดยอัตโนมัติไปยังโปรเจคเตอร์

# มัลติมีเดีย

## สำหรับ Android:

- ดาวน์โหลดแอป **HDCast Pro** จาก Google Play และติดตั้งไปยังอุปกรณ์สมาร์ตของคุณ
- แทป การตั้งค่า > เพิ่มเติม และเปิดใช้งาน การปล่อยสัญญาณผ่าน **USB** บนอุปกรณ์สมาร์ตของคุณ  
**หมายเหตุ:** ตำแหน่งของฟังก์ชันเหล่านี้จะแตกต่างกัน ขึ้นอยู่กับอุปกรณ์สมาร์ตของคุณ
- เชื่อมต่อโปรเจคเตอร์และอุปกรณ์สมาร์ตของคุณด้วยสายเคเบิล USB
- เปิดแอป HDCast Pro บนอุปกรณ์สมาร์ตของคุณ และแทปที่ไอคอน HDCast Pro หน้าจอของอุปกรณ์สมาร์ตของคุณจะถูกมีร์เรอร์โดยอัตโนมัติไปยังโปรเจคเตอร์



## หมายเหตุ:

- ระบบปฏิบัติการที่สนับสนุนคือ Android เวอร์ชัน 5.0 หรือสูงกว่า และ CPU ที่แนะนำคือ Quad Core หรือสูงกว่า
- จำเป็นต้องใช้แจ็คโทรศัพท์ 3.5 มม. หรือลำโพง เพื่อส่งสัญญาณเสียงออกของมือถือ
- การแสดงภาพผ่านสาย USB ไม่สนับสนุนแอปที่ใช้คุณสมบัตื DRM (การจัดการสิทธิ์ดิจิทัล)
- โปรดใช้สายเคเบิลมาตรฐานที่ให้มาพร้อมกับอุปกรณ์สมาร์ตของคุณ
- อุปกรณ์สมาร์ตที่สนับสนุน USB ชนิด C อาจไม่สนับสนุนฟังก์ชันการแสดงผลภาพผ่านสาย USB ฟังก์ชันการแสดงผลภาพผ่านสาย USB ใช้อินเทอร์เฟซ USB 2.0





# มัลติมีเดีย

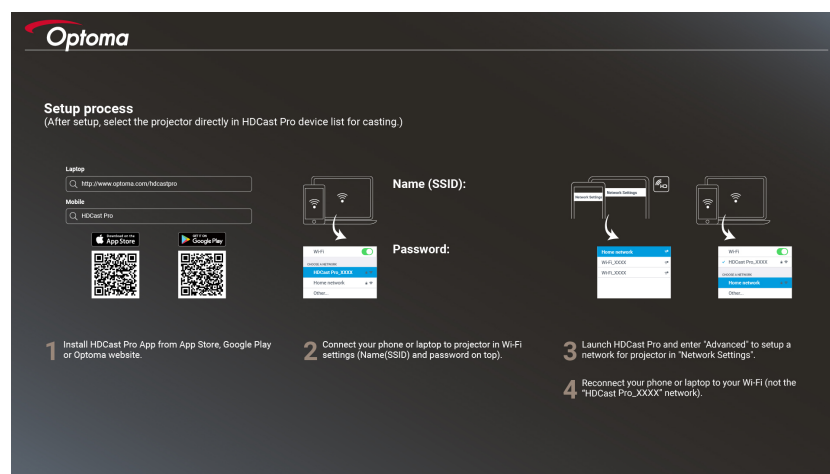
## Network Display

### การฉายแบบไร้สายด้วยดองเกิล WiFi ที่เป็นอุปกรณ์เชื่อมต่อเพิ่ม

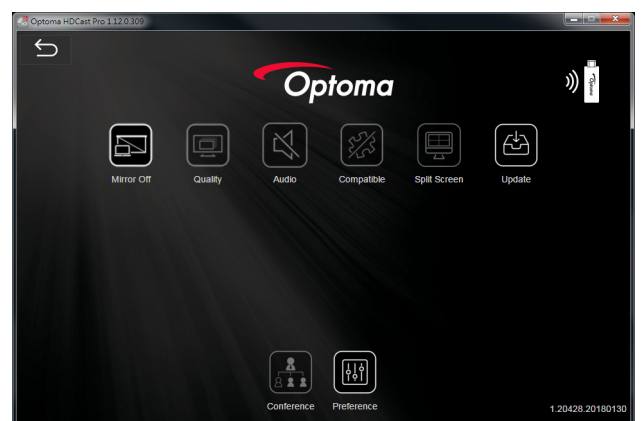
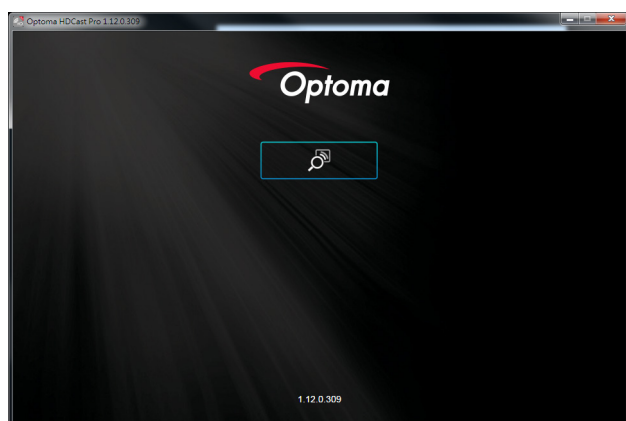
ด้วยการใช้ดองเกิล WiFi ที่เป็นอุปกรณ์เชื่อมต่อเพิ่มและแอปมือถือฟรี คุณสามารถเชื่อมต่อไปยังโน้ตบุ๊ก แท็บเล็ต และอุปกรณ์มือถือ และฉายเนื้อหาของคุณไปยังหน้าจอขนาดใหญ่ได้ โดยสามารถเชื่อมต่ออุปกรณ์ได้ถึง 4 อย่างเข้ากับโปรเจคเตอร์ในเวลาเดียวกัน ด้วยการแสดงผ่าน WiFi คุณสามารถกำจัดความยุ่งเหยิงของสายเคเบิล และเพิ่มหลากหลายในการเชื่อมต่อ

ปฏิบัติตามขั้นตอนเหล่านี้ เพื่อแสดงหน้าจอของอุปกรณ์สมาร์ตของคุณไปยังโปรเจคเตอร์:

1. เชื่อมต่อปลายด้านหนึ่งของสายไฟไปยังโปรเจคเตอร์ และปลายอีกด้านหนึ่งไปยังเต้าเสียบไฟฟ้าที่ผนัง จากนั้นเปิดโปรเจคเตอร์โดยการกดปุ่ม "⏻" บนปุ่มกดของโปรเจคเตอร์หรือรีโมทคอนโทรล
2. กด  บนปุ่มกดของโปรเจคเตอร์ หรือ  บนรีโมทคอนโทรล และเลือก **แสดงภาพผ่านเครือข่าย** หน้า แสดงภาพผ่านเครือข่าย จะเปิดขึ้น



3. ขึ้นอยู่กับระบบปฏิบัติการของอุปกรณ์มือถือของคุณ เปิด App Store (iOS) หรือ Google Play (Android) และติดตั้งแอป **HD-Cast Pro** บนอุปกรณ์สมาร์ตของคุณ  
ถ้าคุณกำลังใช้โน้ตบุ๊ก ให้ดาวน์โหลดแอป **HD-Cast Pro** จากเว็บไซต์ [www.optoma.com/hdcastpro](http://www.optoma.com/hdcastpro)
4. เสียบดองเกิล Wi-Fi (อุปกรณ์เชื่อมต่อเพิ่ม) เข้ากับโปรเจคเตอร์ของคุณ
5. เชื่อมต่ออุปกรณ์สมาร์ตหรือโน้ตบุ๊กผ่าน Wi-Fi ไปยังโปรเจคเตอร์ ตัวอย่างพารามิเตอร์การเชื่อมต่อมีดังนี้:
  - SSID ของโปรเจคเตอร์: **HD-CastPro\_XXX**
  - รหัสผ่าน Wi-Fi: **XXX****หมายเหตุ:** SSID และรหัสผ่าน Wi-Fi ของโปรเจคเตอร์แตกต่างกันไป ขึ้นอยู่กับดองเกิล Wi-Fi ที่เชื่อมต่ออยู่
6. เปิดแอป **HD-Cast Pro** บนอุปกรณ์สมาร์ตหรือโน้ตบุ๊กของคุณ และกำหนดค่า การตั้งค่าเครือข่าย ในเมนู ขึ้นสูง เพื่อสร้างการเชื่อมต่อไปยังโปรเจคเตอร์
7. เชื่อมต่ออุปกรณ์สมาร์ตหรือโน้ตบุ๊กของคุณเข้ากับจุดเชื่อมต่อ Wi-Fi ที่คุณต้องการใช้ที่ไม่ใช่ **HD-Cast Pro\_XXX**



# มัลติมีเดีย

## คุณสมบัติที่สนับสนุน

อุปกรณ์	คุณสมบัติ	ขีดจำกัด
โน้ตบุ๊ก	การมีรีเรอร์ หน้าจอแยก	Windows 10 <b>หมายเหตุ:</b> ไม่สนับสนุนโหมดขยาย
iOS	ภาพถ่าย เอกสาร กล้อง หน้าจอแยก	ไม่สนับสนุนการมีรีเรอร์หน้าจอ และเนื้อหาวิดีโอ
Android	การมีรีเรอร์ ภาพถ่าย เอกสาร กล้อง หน้าจอแยก	ไม่สนับสนุนเนื้อหาวิดีโอ

## ความต้องการของระบบ

ระบบปฏิบัติการ / รายการ	ความต้องการ
<b>Windows:</b>	
CPU	โปรเซสเซอร์ดualคอร์ Intel Core i 2.4GHz
หน่วยความจำ	DDR 4GB ขึ้นไป
กราฟฟีการ์ด	VRAM 256MB ขึ้นไป
ระบบปฏิบัติการ	Windows 7 / 8.0 / 8.1 / 10 หรือใหม่กว่า
<b>หมายเหตุ:</b>	
<ul style="list-style-type: none"><li>ไม่สนับสนุนโปรเซสเซอร์ ATOM และ Celeron</li><li>ไม่สนับสนุนระบบปฏิบัติการที่เป็นเวอร์ชันเริ่มต้น</li><li>อาจไม่สนับสนุนโหมดขยายในโน้ตบุ๊กบางรุ่นที่ใช้ระบบปฏิบัติการ Windows 10</li></ul>	
<b>Mac:</b>	
CPU	โปรเซสเซอร์ดualคอร์ Intel Core i 1.4GHz หรือสูงกว่า <b>หมายเหตุ:</b> ไม่สนับสนุน PowerPC
กราฟฟีการ์ด	กราฟฟีการ์ด Intel, nVIDIA หรือ ATI ที่มี VRAM 64MB ขึ้นไป
ระบบปฏิบัติการ	Mac OS X 10.11 หรือใหม่กว่า
<b>หมายเหตุ:</b> โปรดมั่นใจว่าระบบปฏิบัติการมีการอัปเดตอยู่เสมอ	
<b>iOS:</b>	
iOS	iOS 10 ขึ้นไป
อุปกรณ์	iPhone™ ทุกรุ่นหลัง iPhone 5 iPad™ ทุกรุ่นหลัง iPad mini 2
ที่เก็บข้อมูล	พื้นที่ว่างอย่างน้อย 40MB
<b>Android:</b>	
โทรศัพท์/แท็บเล็ต	Android 5.0 หรือใหม่กว่า ที่มี RAM 1GB
ความละเอียด	WVGA ~ 1080p
CPU	ควอดคอร์ หรือสูงกว่า
ที่เก็บข้อมูล	พื้นที่ว่างอย่างน้อย 40MB

