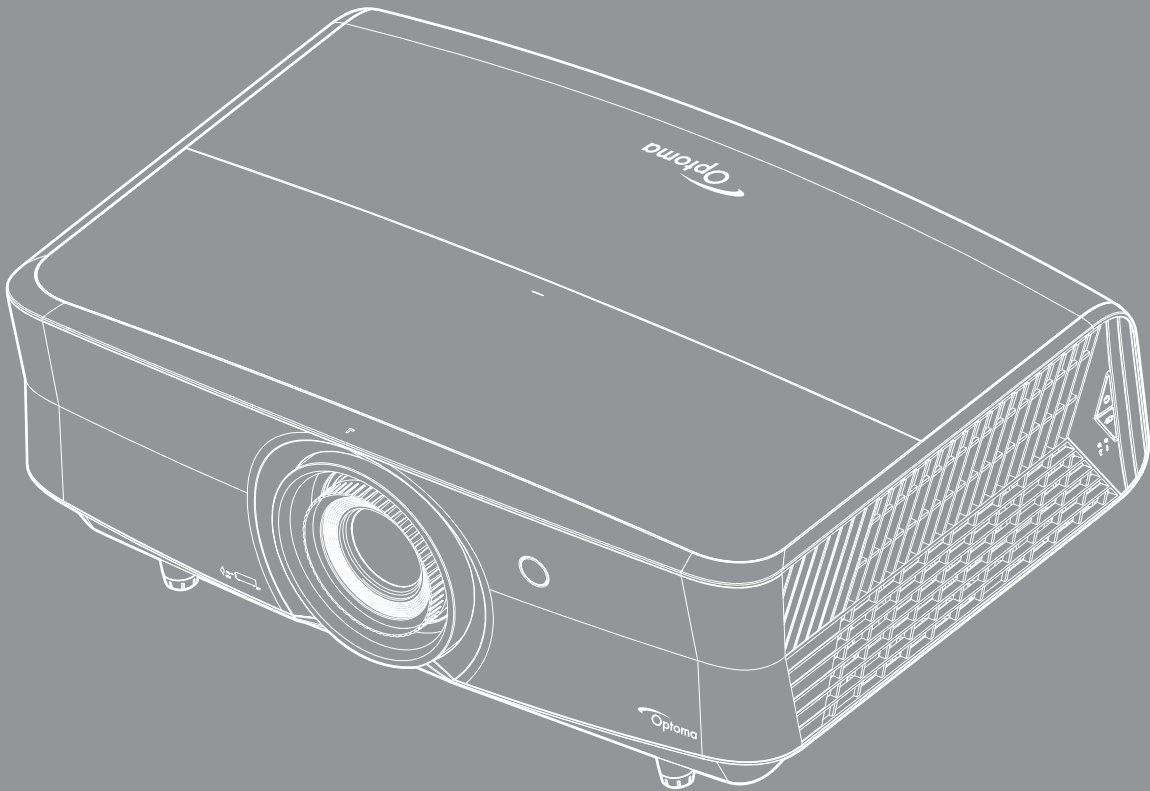


DLP® Projektör



İÇİNDEKİLER

GÜVENLİK	4
<i>Önemli Güvenlik Talimatı</i>	<i>4</i>
<i>Lazer Işınımı Güvenliği Bilgileri</i>	<i>5</i>
<i>Telif Hakkı</i>	<i>5</i>
<i>Sorumluluk Reddi</i>	<i>6</i>
<i>Ticari Marka Tanıma</i>	<i>6</i>
<i>FCC</i>	<i>6</i>
<i>AB ülkeleri için Uyumluluk Bildirimi</i>	<i>7</i>
<i>WEEE</i>	<i>7</i>
GİRİŞ	8
<i>Pakete Genel Bakış</i>	<i>8</i>
<i>Standart aksesuarlar</i>	<i>8</i>
<i>İsteğe bağlı aksesuarlar</i>	<i>8</i>
<i>Ürüne Genel Bakış</i>	<i>9</i>
<i>Bağlantılar</i>	<i>10</i>
<i>Tuş takımı</i>	<i>11</i>
<i>Uzaktan kumanda</i>	<i>12</i>
AYAR VE KURULUM	13
<i>Projektörü kurma</i>	<i>13</i>
<i>Projektöre kaynaklar bağlama</i>	<i>14</i>
<i>Projektör görüntüsünü ayarlama</i>	<i>15</i>
<i>Kumanda kurulumu</i>	<i>16</i>
PROJEKTÖRÜ KULLANMA	18
<i>Projektörü açma/kapatma</i>	<i>18</i>
<i>Bir giriş kaynağı seçme</i>	<i>19</i>
PROJEKTÖRÜ KULLANMA	20
<i>Menü gezintisi ve özellikler</i>	<i>20</i>
<i>Ekran Menüsü ağacı</i>	<i>21</i>
<i>Görüntü ayarları menüsünü görüntüleyin</i>	<i>29</i>
<i>Ekran 3 boyut menüsü</i>	<i>32</i>
<i>En/boy oranı menüsünü görüntüleyin</i>	<i>32</i>
<i>Kenar maskesi menüsünü görüntüleyin</i>	<i>33</i>
<i>Dijital yakınlaştırma menüsünü görüntüleyin</i>	<i>33</i>
<i>Görüntü kaydırma menüsünü görüntüleyin</i>	<i>33</i>
<i>Ses iç hoparlör menüsü</i>	<i>34</i>
<i>Sessiz menüsü</i>	<i>34</i>
<i>Ses düzeyi menüsü</i>	<i>34</i>
<i>Ayar yansıtma menüsü</i>	<i>34</i>

<i>Ayar filtre ayarları menüsü</i>	34
<i>Ayar güç ayarları menüsü</i>	35
<i>Ayar güvenlik menüsü</i>	35
<i>Ayar test deseni menüsü</i>	35
<i>Ayar uzaktan kumanda ayarları menüsü</i>	36
<i>Ayar projektör kimliği menüsü</i>	36
<i>Ayar 12 V Tetik menüsü</i>	36
<i>Ayar seçenekler menüsü</i>	36
<i>Ayar Menüü sıfırla menüsü</i>	37
<i>Ağ LAN menüsü</i>	37
<i>Ağ denetimi menüsü</i>	39
<i>Ayar Ağ kontrol ayarları menüsü</i>	39
<i>Bilgi menüsü</i>	45



BAKIM..... 46

<i>Toz filtresini takma ve temizleme</i>	46
--	----

EK BİLGİLER..... 47

<i>Uyumlu çözünürlükler</i>	47
<i>Görüntü boyutu ve yansıtma mesafesi</i>	48
<i>Projektör boyutları ve tavana montaj kurulumu</i>	50
<i>Kızılötesi uzaktan kumanda kodları</i>	51
<i>Sorun Giderme</i>	53
<i>Uyarı göstergeleri</i>	54
<i>Teknik Özellikler</i>	56
<i>Optoma küresel ofisleri</i>	57

GÜVENLİK

	Eşkenar üçgen içerisindeki oklu şimşek işareti, kullanıcıyı, kişilere elektrik çarpması oluşturmaya yetecek boyutta olabilecek, ürünün kutusu içerisinde yalıtılmamış "tehlikeli voltaj"ın varlığı hakkında uyararak tasarlanmıştır.
	Eşkenar üçgen içerisindeki ünlem işareti, kullanıcıyı, cihazın beraberindeki dokümanlardaki önemli çalışma ve bakım (tamir) talimatlarının varlığı hakkında uyararak tasarlanmıştır.

Lütfen bu kullanıcı kılavuzunda tavsiye edilen tüm uyarılar, önlemler ve bakımı izleyin.


Önemli Güvenlik Talimatı

- Havalandırma açıklıklarını engellemeyin. Projektörün güvenilir biçimde çalışmasını sağlamak ve aşırı ısınmadan korunmak için, projektörün havalandırmanın engellenmediği bir yere kurulması tavsiye edilir. Örnek olarak, projektörü kalabalık bir kafe masası, sofa, yatak, vb. Üzerine kurmayın. Projektörü, hava akımını kısıtlayan bir kitap çantası veya dolabı gibi kapalı yerlere koymayın.
- Yangın ve/veya elektrik çarpması riskini azaltmak için, projektörü yağmur veya neme maruz bırakmayın. Radyatörler, ısıtıcılar, fırınlar veya ısı yayan amplifikatörler gibi ısı kaynaklarının yanına kurmayın.
- Projektörün içine nesne veya sıvıların girmesine izin vermeyin. Yangın veya elektrik çarpması ile sonuçlanabilecek şekilde tehlikeli voltajlara veya kısa devre yapan parçalara değebilirler.
- Aşağıdaki koşullar altında kullanmayın:
 - Aşırı sıcak, soğuk veya nemli ortamlarda.
 - (i) Ortam oda sıcaklığının 5°C - 40°C aralığında olmasını sağlayın
 - (ii) Bağıl nem %10 ~ %85 olmalıdır
 - Aşırı toz ve kire duyarlı alanlarda.
 - Güçlü bir manyetik alan üreten herhangi bir cihaz yanında kullanmayın.
 - Doğrudan güneş ışığında.
- Fiziksel olarak hasar görmüşse veya kötü kullanılmışsa üniteyi kullanmayın. Fiziksel hasar/kötü kullanma şunlar olacaktır (fakat bunlarla sınırlı değildir):
 - Ünite düşürülmüştür.
 - Güç kaynağı kablosu veya fişi hasar görmüştür.
 - Projektörün üstüne sıvı dökülmüştür.
 - Projektör yağmur veya neme maruz kalmıştır.
 - Projektörün içine birşey düşmüştür veya içerisinde birşey gevşektir.
- Projektörü sabit olmayan bir yüzeye yerleştirmeyin. Projektör devrilip yaralanmaya neden olabilir veya projektör hasar görebilir.
- Çalışırken, projektör merceğinden çıkan ışığı engellemeyin. Işık, yanıklara neden olacak veya bir yangın başlatacak şekilde nesneyi ısıtacak ve eritebilecektir.
- Lütfen projektörü açmayın veya sökmeyin, çünkü bu elektrik çarpmasına yol açabilir.
- Üniteyi kendiniz tamir etmeye kalkışmayın. Kapakları açmak veya çıkarmak, sizi tehlikeli voltajlar veya diğer tehlikelere maruz bırakabilir. Lütfen üniteyi tamir için göndermeden önce Optoma'yı arayın.
- Güvenlikle ilgili işaretler için projektörün kutusuna bakın.
- Ünite yalnızca yetkili servis personeli tarafından tamir edilmelidir.
- Yalnızca üretici tarafından belirtilen eklentiler/aksesuarları kullanın.
- Çalışma sırasında projektör merceğine doğrudan bakmayın. Parlak ışık gözlerinize zarar verebilir.
- Bu projektör, ışık kaynağının ömrünü kendisi algılayacaktır.

- Projektörü kapatırken, lütfen gücü kesmeden önce soğutma döngüsünün tamamlandığından emin olun. Projektörün soğuması için 90 saniye bekleyin.
- Ürünü temizlemeden önce kapatın ve güç fişini AC prizinden çekin.
- Ekran muhafazasını temizlemek için hafif deterjanlı yumuşak kuru bir bez kullanın. Üniteyi temizlemek için aşındırıcı temizleyiciler, cilalar veya çözücüler kullanmayın.
- Ürün uzun süre boyunca kullanılmayacaksa güç fişini AC prizinden sökün.
- Projektörü, titreşime veya darbeye maruz kalabilecek yerlere kurmayın.
- Merceğe çıplak ellerle dokunmayın.
- Depolamadan önce uzaktan kumandadan pili/pilleri çıkarın. Pil/Piller uzun süre uzaktan kumandada bırakılırsa sızıntı yapabilir.
- Projektör performansının kalitesini olumsuz yönde etkileyebileceğinden, projektörü yağ veya sigara dumanının olduğu yerlerden kullanmayın veya depolamayın.
- Standart dışı kurulum projektör performansını etkileyebileceğinden, lütfen doğru yönde projektör kurulumuna uyun.
- Bir anahtarlı uzatma kablosu veya gerilim dalgalanması koruyucu kullanın. Güç kesintileri ve gerilim düşüşleri aygıtlara ciddi zarar verebilir.

Lazer Işınımı Güvenliği Bilgileri

- Bu ürün SINIF 1 LAZER ÜRÜNÜ - IEC60825-1 : 2014 RİSK GRUBU 2 olarak sınıflandırılır ve 24 Haziran 2007 tarihli, 50 sayılı Lazer Bildirimi uyarınca sapmalar hariç olmak üzere IEC 62471:2006 ile tanımlandığı şekilde bir Risk Grubu 2, LIP (Lazer Işıklı Projektör) olarak 21 CFR 1040.10 ve 1040.11 ile de uyumludur.



Complies with 21 CFR 1040.10 and 1040.11 as a Risk Group 2, LIP (Laser Illuminated Projector) as defined in IEC 62471:2006 except for deviations pursuant to Laser Notice No. 50, dated June 24, 2007

IEC 60825-1:2014 CLASS 1 LASER PRODUCT RISK GROUP 2	IEC 60825-1:2014 PRODUIT LASER DE CLASSE 1 GROUPE DE RISQUE 2	IEC 60825-1:2014 1类激光产品 危险组2	IEC 60825-1:2014 1등급 레이저 제품 위험 그룹 2	IEC 60825-1:2014 クラス1レーザー製品 リスクグループ 2
CAUTION	AVERTISSEMENT	注意	주의	注意
Possibly hazardous optical radiation emitted from this product. Do not stare at beam. May be harmful to the eye.	Radiation optique à danger potentiel émise par ce produit. Ne regardez pas directement le faisceau laser. Ceci pourrait être nocif pour votre œil.	此产品可能会产生危险激光辐射。请勿直视操作光束，以免对眼睛损害。	이 제품으로부터 인체에 위험한 광선이 방사될 수 있음. 광원을 정면으로 바라보지 마시오. 눈에 심각한 손상을 입을 수 있음.	本製品より危険となりうる光放射あり。ビームをのぞき込まないこと。眼に有害となる可能性あり。



Aşağıdaki uyarılara uymamak ölümlü veya ciddi yaralanmayla sonuçlanabilir.

- Bu projektör yerleşik Sınıf 4 lazer modülüne sahiptir. Parçalarına ayırmak veya üzerinde değişiklik yapmak çok tehlikelidir ve asla denenmemelidir.
- Kullanım kılavuzunda özellikle belirtilmeyen herhangi bir işlem veya ayarlama tehlikeli lazer ışınımına maruz kalma riski ortaya çıkarır.
- Lazer ışınımına maruz kalınmasından dolayı hasara neden olabileceğinden projektörü açmayın veya parçalarına ayırmayın.
- Projektör çalışırken ışına doğrudan bakmayın. Parlak ışık kalıcı göz hasarına neden olabilir.
- Projektörü açarken yansıtma mesafesi içinde hiç kimsenin merceğe bakmadığından emin olun.
- Kontrol, ayarlama veya çalıştırma prosedürünü izlememek lazer ışınımına maruz kalınmasından dolayı hasara neden olabilir.
- Lazere maruz kalma olasılığını önlemek için, önlemler konusundaki açık uyarıları da kapsamak üzere, kurulumla, çalıştırmaya ve bakıma yönelik yönergelerle uyun.

Telif Hakkı

Tüm fotoğrafları, gösterimleri ve yazılımı da kapsayan bu yayım, her hakkı saklı olmak üzere uluslararası telif hakkı yasalarıyla korunmaktadır. Bu kılavuz veya içerdiği herhangi bir malzeme, yazarın yazılı izni olmadan yeniden üretilemez.

© Telif Hakkı 2017

Sorumluluk Reddi

Bu belgedeki bilgiler bildirim yapılmaksızın değiştirilmeye tabidir. Üretici, buradaki içeriklerle ilgili hiçbir sorumluluk veya garanti vermez ve ima edilen her türlü ticarete elverişlilik ya da herhangi bir özel amaca uygunluk garantisini özellikle reddeder. Üretici, herhangi bir kişiye bildirme yükümlülüğü olmadan bu yayımı gözden geçirme ve içeriğini zaman değiştirme hakkını saklı tutar.

Ticari Marka Tanıma

Kensington, ACCO Brand Corporation şirketinin, dünya çapında diğer ülkelerde yayımlanmış kayıtlara ve bekleyen uygulamalara sahip ABD kayıtlı ticari markasıdır.

HDMI, HDMI Logosu ve High-Definition Multimedia Interface, HDMI Licensing LLC. şirketinin Birleşik Devletler ve diğer ülkelerde ticari markaları veya kayıtlı ticari markalarıdır.

DLP®, DLP Link ve DLP logosu, Texas Instruments şirketinin kayıtlı ticari markaları, BrilliantColor™ da ticari markasıdır.

Bu kılavuzda kullanılan tüm diğer ürün adları kendi sahiplerinin mülkiyetidir ve o şekilde tanınır.

MHL, Mobile High-Definition Link ve MHL Logosu, MHL Licensing, LLC şirketinin ticari markaları veya kayıtlı ticari markalarıdır.

FCC

Bu cihaz test edilmiş ve FCC Kurallarının 15. Bölümü uyarınca, B Sınıfı dijital cihazlarla ilgili kısıtlamalara uygun olduğu tespit edilmiştir. Bu kısıtlamalar, evsel tesisatta zararlı parazitlere karşı uygun koruma sağlamak üzere tasarlanmıştır. Bu cihaz radyo frekansı enerjisi oluşturur, kullanır ve yayabilir ve üreticisinin talimatlarına uygun biçimde kurulmaz ve kullanılmazsa, radyo iletişimine zararlı parazitlere neden olabilir.

Ancak, belirli tesisatlarda parazit oluşmayacağına dair bir garanti verilmez. Bu aygıt radyo ve televizyon alıcılarında, cihazın kapatılması ve açılması ile anlaşılacak zararlı parazitlerin oluşmasına neden olursa, kullanıcı aşağıdaki önlemleri uygulayarak parazitleri gidermeyi deneyebilir:

- Alıcı anteni yeniden yönlendirmek veya yeniden konumlandırmak.
- Cihaz ile alıcı arasındaki mesafeyi artırmak.
- Cihazı, alıcının bağlı olduğu devreden farklı bir devredeki çıkış noktasına bağlamak.
- Yardım için bayi veya deneyimli bir radyo / televizyon teknisyenine danışmak.

Uyarı: Blendajlı kablolar

Diğer hesaplama cihazlarına giden tüm bağlantılar, FCC yönetmelikleriyle uyumluluk sağlamak üzere blendajlı kabloları kullanılarak yapılmalıdır.

Dikkat

Üretici tarafından açıkça onaylanmayan değişiklikler veya modifikasyonlar, kullanıcının Federal İletişim Komisyonu tarafından verilen projektörü kullanma yetkisini geçersiz kılabilir.

Çalıştırma Koşulları

Bu aygıt FCC Kurallarının 15. bölümüne uygundur. İşletimi aşağıdaki iki koşula tabidir:

1. Bu cihaz zararlı parazitlere neden olmaz ve
2. Bu cihaz, istenmeyen işleme neden olabilecek parazitler dahil, alınan tüm parazitleri kabul etmelidir.

Uyarı: Kanadalı kullanıcılar

Bu B Sınıfı dijital cihaz Canadian ICES-003 ile uyumludur.

Remarque à l'intention des utilisateurs canadiens

Cet appareil numérique de la classe B est conforme à la norme NMB-003 du Canada.

AB ülkeleri için Uyumluluk Bildirimi

- EMC Direktifi 2014/30/EC (tadiller dahil)
- Düşük Voltaj Direktifi 2014/35/EC
- R & TTE Direktifi 1999/5/EC (ürün RF işlevine sahipse)

WEEE



İmha talimatları

Atarken bu elektronik cihazı çöpe atmayın. Kirliliği en aza indirmek ve global çevrenin korunmasını sağlamak için, lütfen bunu geri dönüştürün.

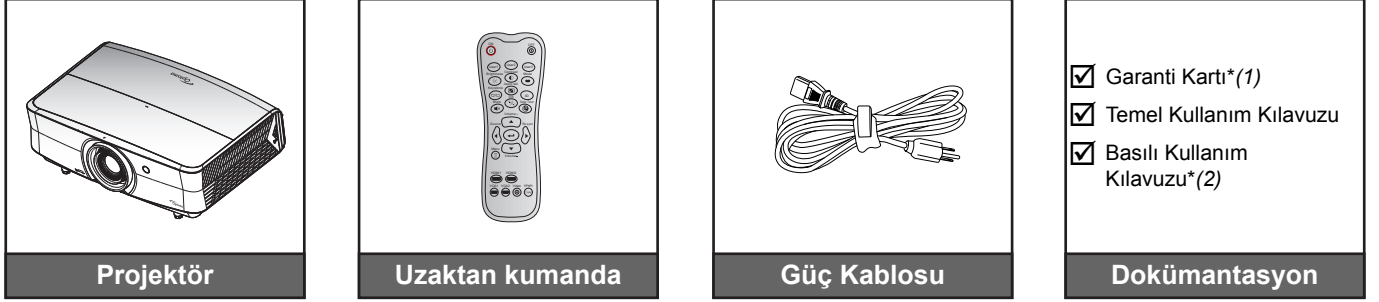
GİRİŞ

Pakete Genel Bakış

Ambalajından dikkatlice çıkarıp, aşağıdaki standart aksesuarlar kısmında listelenen öğelerin bulunduğunu doğrulayın. İsteğe bağlı aksesuarlar kısmındaki öğelerin bazıları, modele, özelliklere ve satın aldığınız bölgeye bağlı olarak mevcut olmayabilir. Lütfen satın aldığınız yerle kontrol edin. Bazı aksesuarlar bölgeden bölgeye değişiklik gösterebilir.

Garanti kartı yalnızca bazı belirli bölgelerde sağlanır. Ayrıntılı bilgiler için lütfen bayinize danışın.

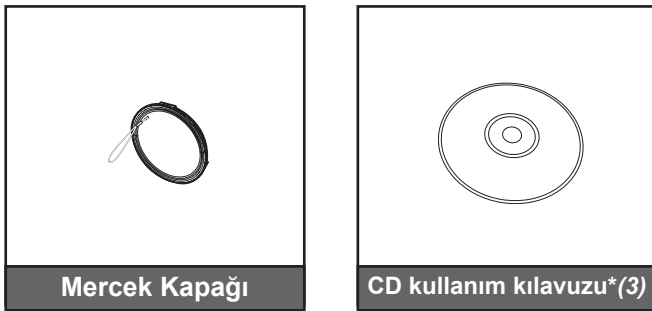
Standart aksesuarlar



Not:

- Uzaktan kumandaya yönelik pil de pakette bulunur.
- *(1) Avrupa garanti bilgisi için lütfen www.optoma.com adresini ziyaret edin.
- *(2) Yalnızca Asya bölgesinde vardır.
- *(3) Yalnızca ABD ve Asya bölgelerinde vardır.

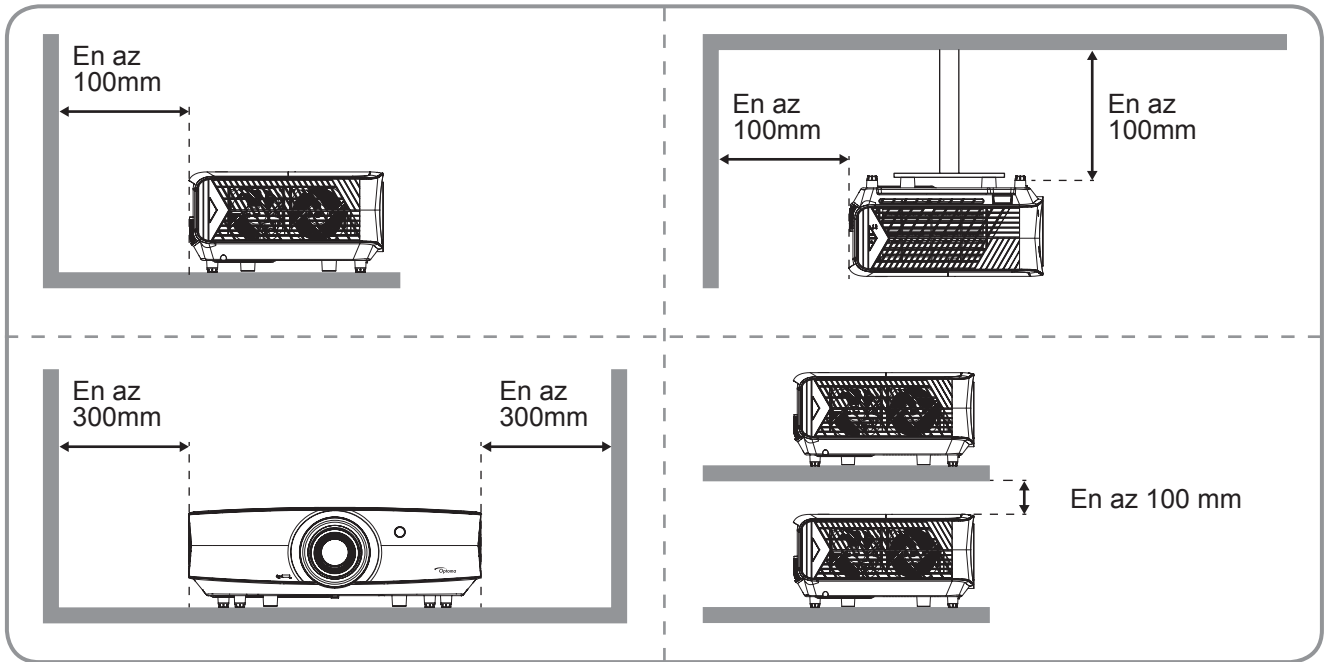
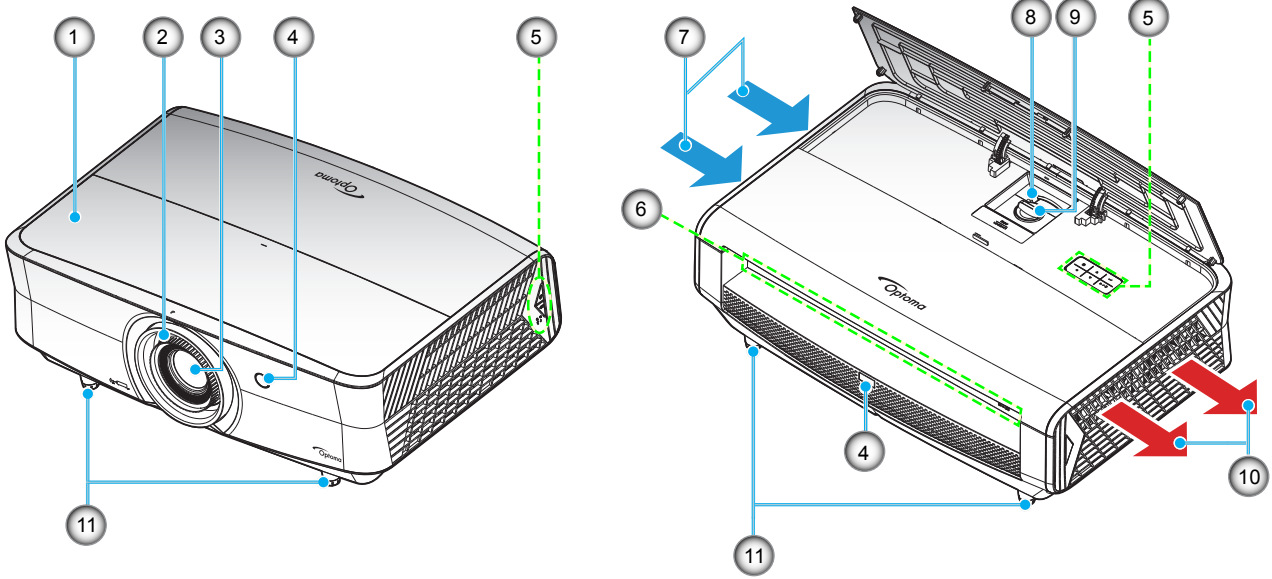
İsteğe bağlı aksesuarlar



Not: İsteğe bağlı aksesuarlar modele, spesifikasyona ve bölgeye bağlı olarak değişiklik gösterir.

GİRİŞ

Ürüne Genel Bakış



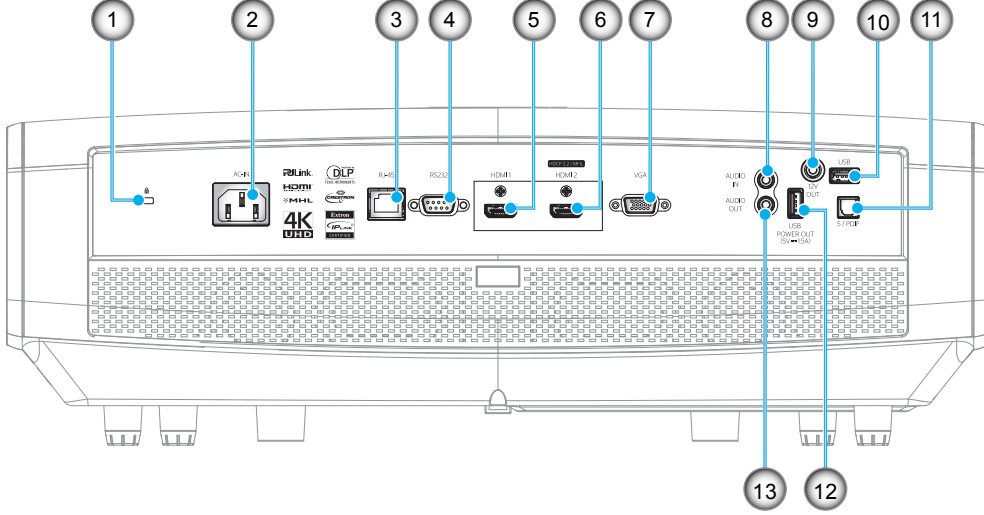
Not:

- Projektör giriş ve çıkış havalandırmalarını engellemeyin.
- Projektörü etrafı kapalı bir yerde çalıştırırken giriş ve çıkış havalandırmaları çevresinde en az 30 cm boşluk bırakın.

Sayı	Öge	Sayı	Öge
1.	Üst Kapak	7.	Havalandırma (giriş)
2.	Fokus Halkası	8.	Yakınlaştırma Kolu
3.	Mercek	9.	Mercek Kaydırma Tekerli
4.	IR Receiver	10.	Havalandırma (çıkış)
5.	Tuş takımı	11.	Eğim Ayarı Ayağı
6.	Giriş / Çıkış		

GİRİŞ

Bağlantılar



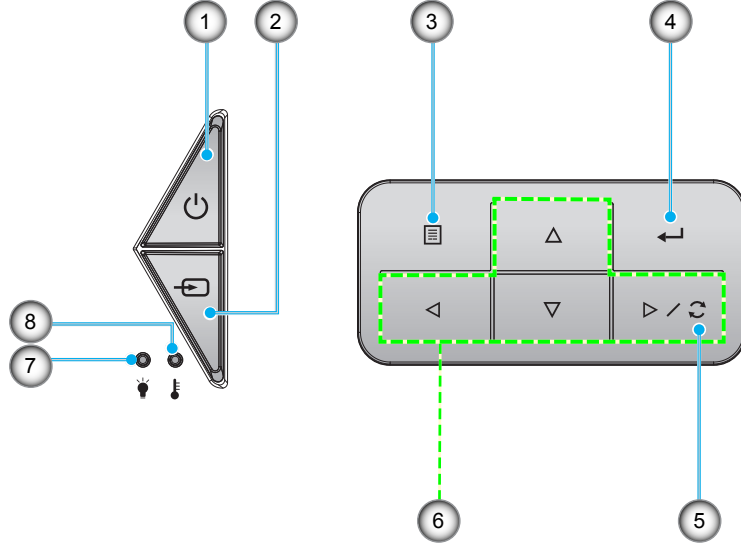
Sayı	Öge	Sayı	Öge
1.	Kensington™ Kilitleme Yuvası	8.	AUDIO IN Bağlayıcı
2.	Güç Soketi	9.	12V OUT Bağlayıcı
3.	RJ-45 Bağlayıcı	10.	USB Tip A / Servis Bağlayıcı
4.	RS232 Bağlayıcı	11.	S/PDIF Bağlayıcı
5.	HDMI 1 Bağlayıcı	12.	USB Güç Çıkışı (5 V=1,5 A)
6.	HDMI 2 (HDCP2.2) / MHL Bağlayıcı (*)	13.	AUDIO OUT Bağlayıcı
7.	VGA Bağlayıcı		

Not:

- USB Tip A, fare / servis özelliğini destekler.
- Uzak fare, özel uzaktan kontrol gerektirir.
- (*) Yalnızca HDMI 2 (HDCP2.2) bağlayıcı, 60 Hz yenileme hızında 4K (Ultra HD) destekler.

GİRİŞ

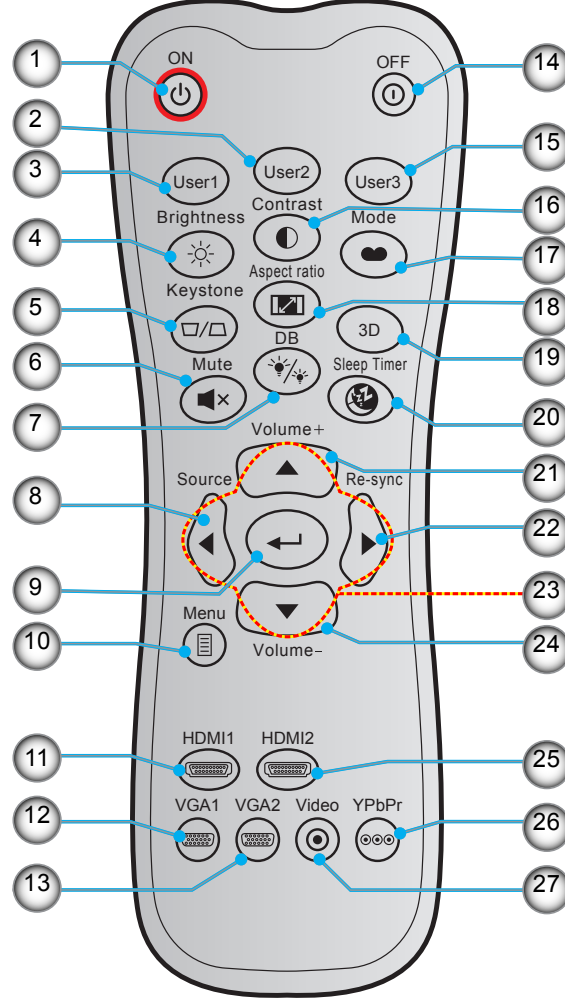
Tuş takımı



Sayı	Öge	Sayı	Öge
1.	Güç ve Açık/Bekleme LED'i	5.	Yeniden-senk
2.	Kaynağı	6.	Dört Yönlü Seçme Tuşları
3.	Menü	7.	Lazer LED'i
4.	Giriş	8.	Sıcaklık-LED'i

GİRİŞ

Uzaktan Kumanda



Sayı	Öge	Sayı	Öge
1.	Güç Açık	15.	Kullanıcı3
2.	Kullanıcı2	16.	Karşıtlık
3.	Kullanıcı1	17.	Görüntü Modu
4.	Parlaklık	18.	Aspect Ratio
5.	Çarpıklık (desteklenmez)	19.	3 Boyut Menü Açık / Kapalı (desteklenmez)
6.	Sessiz	20.	Uyku Zamanlayıcısı
7.	DB (Dinamik Siyah)	21.	Ses +
8.	Kaynağı	22.	Yeniden-senk
9.	Giriş	23.	Dört Yönlü Seçme Tuşları
10.	Menü	24.	Ses -
11.	HDMI1	25.	HDMI2
12.	VGA1	26.	YPbPr (desteklenmez)
13.	VGA2 (desteklenmez)	27.	Video (desteklenmez)
14.	Güç Kapanma		

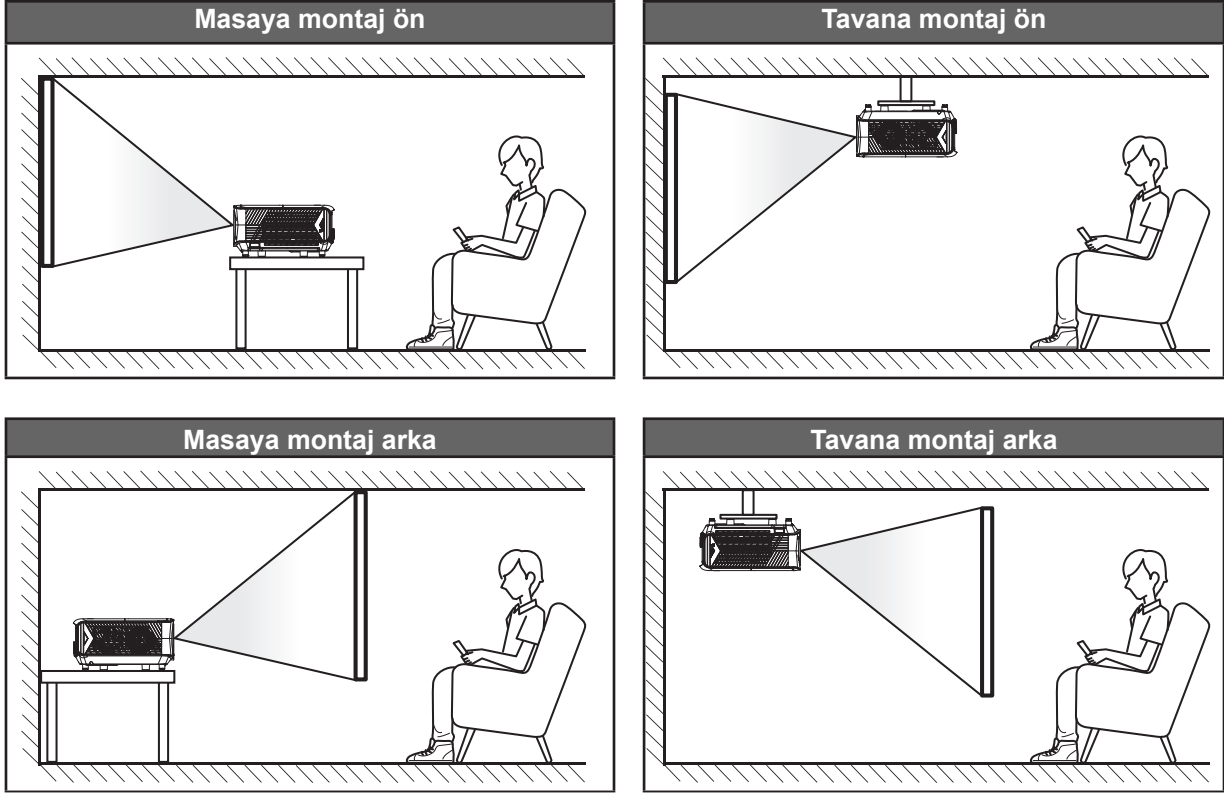
Not: Bazı tuşlar, bu özellikleri desteklemeyen modeller için işlevsiz olabilir.

AYAR VE KURULUM

Projektörü kurma

Projektörünüz, dört olası konumdan birine kurulmak üzere tasarlanmıştır.

Oda yerleşiminiz veya kişisel tercihiniz, seçeceğiniz kurulum konumunu belirleyecektir. Ekranınızın boyutu ve konumunun, uygun prizinin konumunun yanı sıra projektörün ve diğer cihazlarınızın konumunu ve birbirlerine olan mesafeyi dikkate alın.



Projektör bir yüzeye düz biçimde ve ekrana 90 derece/dik olarak yerleştirilmelidir.

- Belirli bir ekran boyutuna yönelik projektör konumunun nasıl belirleneceği konusunda lütfen 48-49. sayfalardaki mesafe tablosuna başvurun.
- Belirli bir mesafeye yönelik ekran boyutunun nasıl belirleneceği konusunda lütfen 48-49. sayfalardaki mesafe tablosuna başvurun.

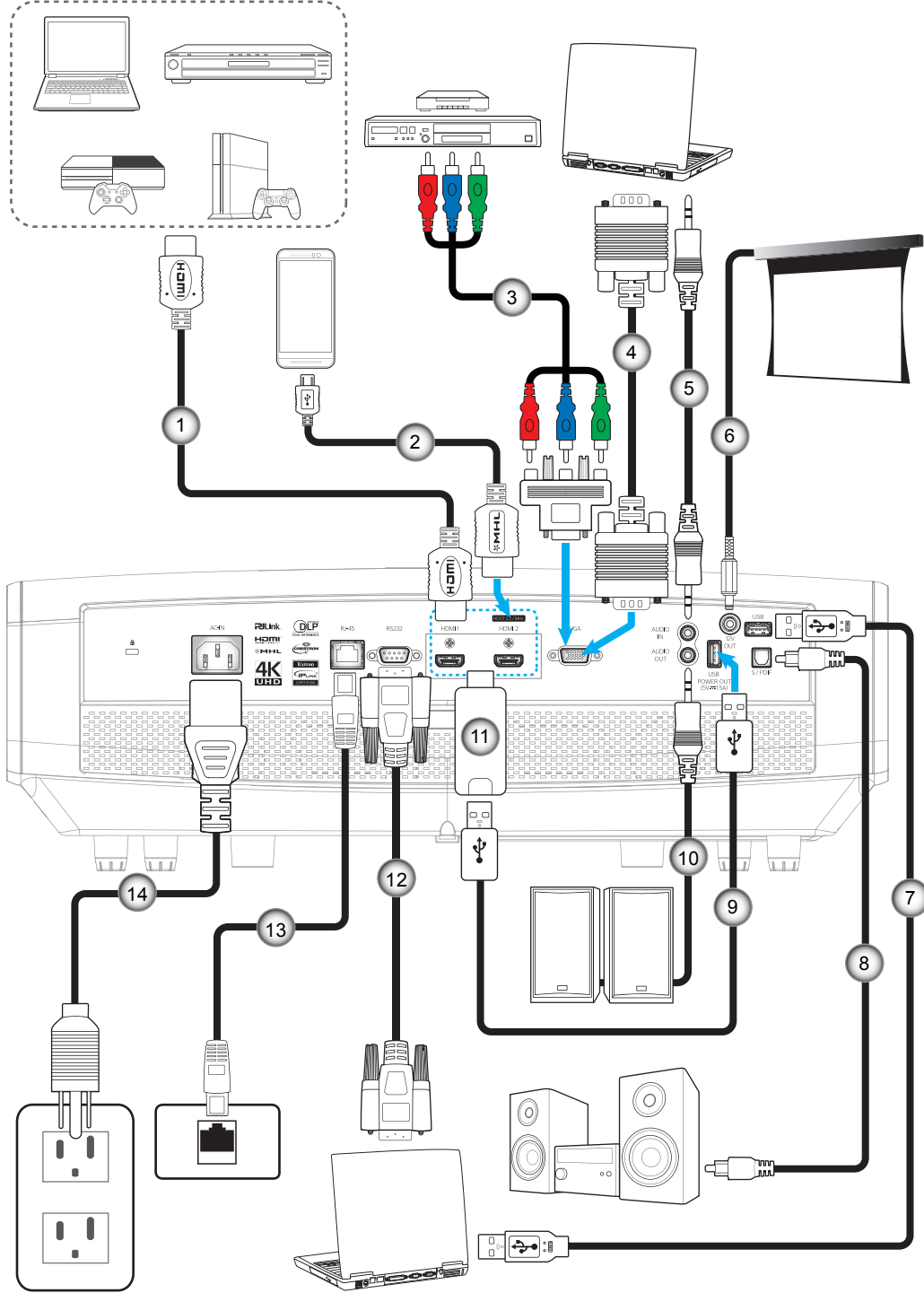
Not: Projektör ekrandan ne kadar uzağa yerleştirilirse, yansıtılan görüntü boyutuyla birlikte dikey sapma da orantılı olarak artar.

ÖNEMLİ!

Projektörü masa üzeri veya tavana montaj dışında herhangi bir yönelimde çalıştırmayın. Projektör yatay olmalıdır ve ileriye/geriye veya sola/sağa eğilmemelidir. Diğer yönelimler garantiyi geçersiz kılacaktır ve projektör ışık kaynağının veya projektörün kendisinin ömrünü kısaltabilir. Standart dışı kurulum önerisi için lütfen Optoma ile iletişime geçin.

AYAR VE KURULUM

Projektöre kaynaklar bağlama



Sayı	Öge	Sayı	Öge
1.	HDMI Kablosu	8.	S/PDIF Çıkışı Kablosu
2.	HDMI / MHL Kablosu	9.	USB Güç Kablosu
3.	RCA Bileşen Kablosu	10.	Ses Çıkış Kablosu
4.	VGA Giriş Kablosu	11.	HDMI Güvenlik Kilidi
5.	Ses Girişi Kablosu	12.	RS232 Kablosu
6.	12V DC Fişi	13.	RJ-45 Kablosu
7.	USB Kablosu	14.	Güç Kablosu

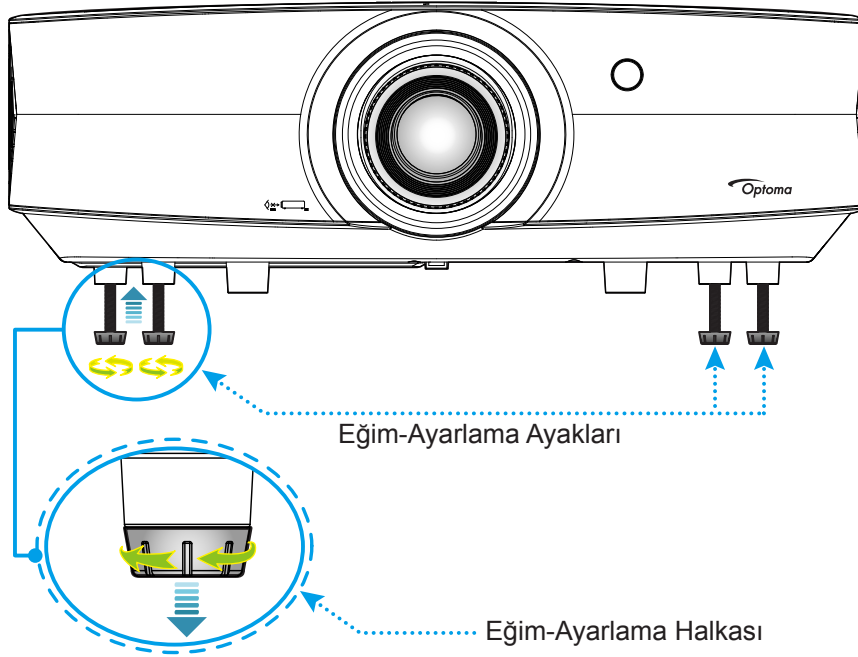
AYAR VE KURULUM

Projektör görüntüsünü ayarlama

Görüntü yüksekliği

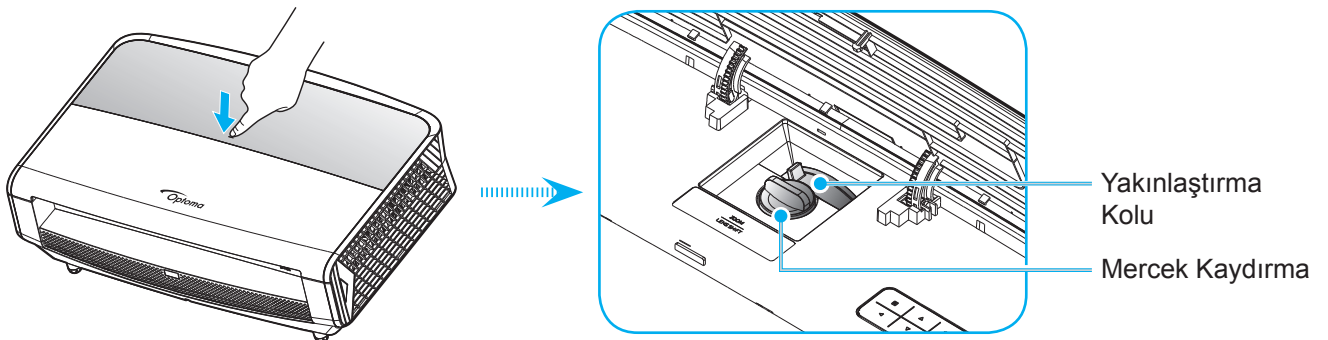
Projektör, görüntü yüksekliğini ayarlamak için yükseltici ayaklar ile donatılmıştır.

1. Projektörün alt tarafında bulunan ayarlamak istediğiniz ayarlanabilir ayağı bulun.
2. Projektörü yükseltmek veya alçaltmak için ayarlanabilir ayağı saat yönünde ya da saat yönünün tersinde döndürün.



Yakınlaştırma, mercek kaydırma ve odak

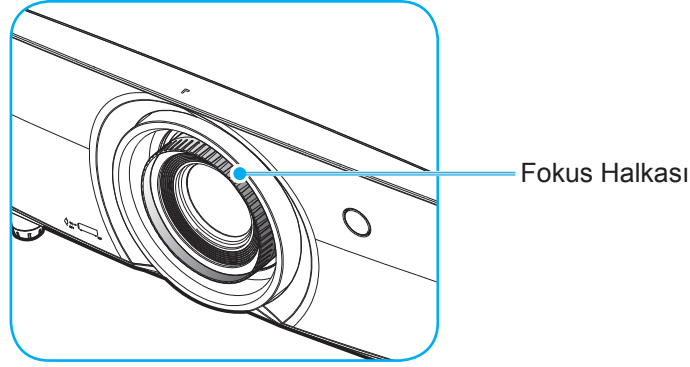
- Görüntü boyutunu ve konumunu ayarlamak için aşağıdakileri yapın:
 - a. Mandalın kilidini açmak için üst kapağın ortasına sıkıca bastırın. Ardından üst kapağı açın.



- b. Görüntü boyutunu ayarlamak amacıyla, yansıtılan görüntü boyutunu artırmak veya azaltmak için yakınlaştırma kolunu saat yönünde ya da saat yönünün tersinde döndürün.
- c. Görüntü konumunu ayarlamak amacıyla, yansıtılan görüntünün konumunu dikey olarak ayarlamak için mercek kaydırma tekerini saat yönünde veya saat yönünün tersinde döndürün.

AYAR VE KURULUM

- Odağı ayarlamak için, odak halkasını, görüntü keskin ve okunabilir olana kadar saat yönünde veya saat yönünün tersinde döndürün.



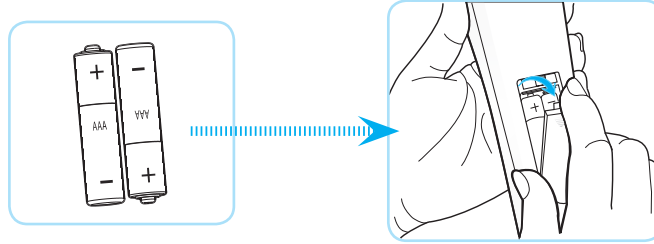
Not: Projektör 1,3m ila 9,3m mesafede odaklanacaktır.

Kumanda kurulumu

Pilleri takma/değiřtirme

Uzaktan Kumanda için iki adet AAA boy pil birlikte verilmiřtir.

1. Uzaktan kumandanın arkasındaki pil kapađını çıkarın.
2. AAA pilleri řekilde gösterildiđi gibi pil bölmesine takın.
3. Arka kapađı uzaktan kumandaya geri takın.



Not: Yalnızca aynı veya eřdeđer türde pillerle deđiřtirin.

DİKKAT

Pillerin yanlış kullanımı, kimyasal akıntıya veya patlamaya neden olabilir. Ařađıdaki talimatları izlediđinizden emin olun.

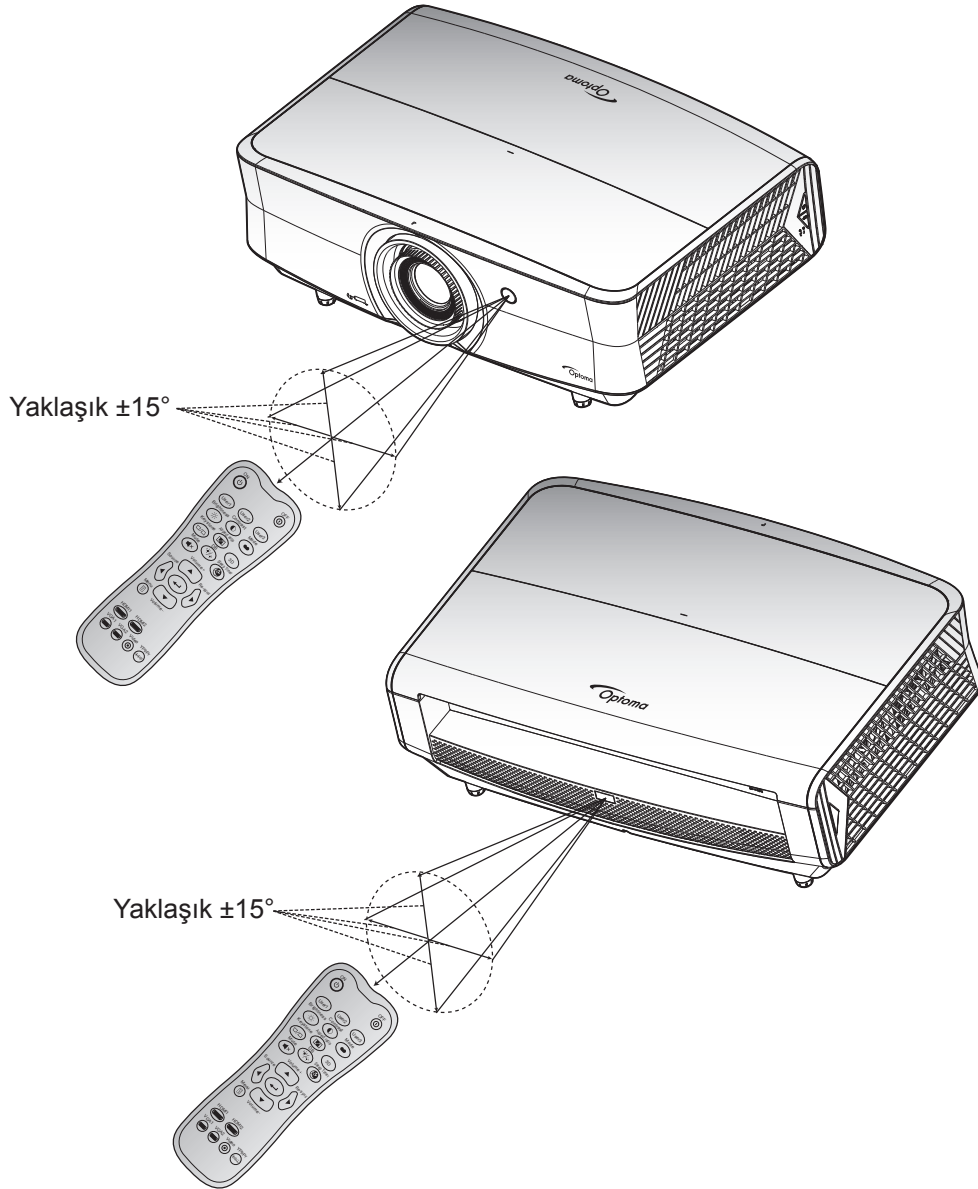
- Farklı türlerde pilleri karıřtırmayın. Farklı türlerde piller, farklı niteliklere sahiptir.
- Eski ve yeni pilleri karıřtırmayın. Eski ve yeni pilleri karıřtırmak, yeni pilin ömrünün azalmasına ya da eski pilde kimyasal akıntı oluřmasına sebep olabilir.
- Bittiklerinde pilleri hemen çıkarın. Pillerden akan kimyasallar cilt ile temas ettiklerinde ciltte kızarıklıklara sebep olabilir. Eđer herhangi bir kimyasal akıntı bulursanız, bir bez ile iyice silin.
- Bu ürünle birlikte verilen piller, saklama kořulları nedeniyle daha az ömre sahip olabilir.
- Uzaktan kumandayı uzun bir süre boyunca kullanmayacaksanız pillerini çıkarın.
- Pilleri atarken, ülkenizde ya da bölgenizdeki ilgili kanunlara uymalısınız.

AYAR VE KURULUM

Etkili mesafe

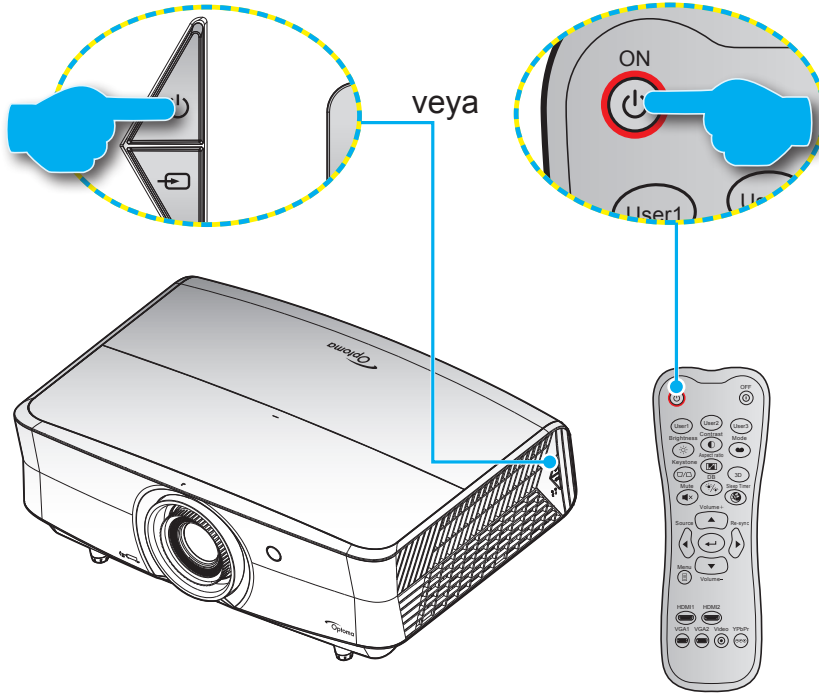
Kızılötesi uzaktan kumanda algılayıcı projektörün ön ve arka taraflarında bulunur. Doğru biçimde çalışması için uzaktan kumandayı, projektörün kızılötesi uzaktan kumanda sensörüne dik olarak 30 derecelik açı içinde tuttuğunuzdan emin olun. Uzaktan kumandayla sensör arasındaki mesafe 7 metreden fazla olmamalıdır.

- Uzaktan kumanda ve projektördeki kızılötesi sensörü arasında kızılötesi ışınını kesebilecek hiçbir engel olmadığından emin olun.
- Uzaktan kumandanın kızılötesi ileticisine doğrudan güneş ışığı veya floresan lambası yansımadağından emin olun.
- Lütfen uzaktan kumandayı floresan lambalarından 2 metreden uzak mesafede tutun; aksi halde uzaktan kumanda hatalı çalışabilir.
- Uzaktan kumanda Çevirici Tip floresan lambalara yakın olursa zaman etkisiz olabilir.
- Uzaktan kumanda ve projektör birbirlerine çok kısa mesafede olursa uzaktan kumanda etkisiz olabilir.
- Ekranı yönelttiğinizde, uzaktan kumandadan ekrana olan etkin mesafe 5 metreden kısadır ve kızılötesi ışınları projektöre geri yansıtır. Ancak etkin mesafe ekranlara göre değişebilir.



PROJEKTÖRÜ KULLANMA

Projektörü açma/kapatma



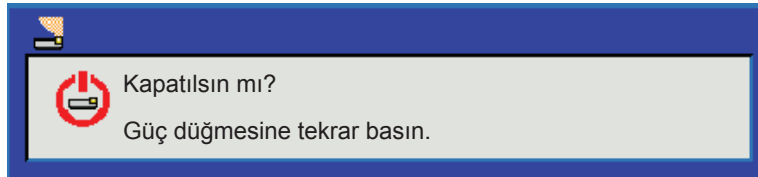
Güç açık

1. Güç kablosu ve sinyal/kaynak kablosunu sıkıca takın. Bağlandığında, Açık/Beklemede LED'i kırmızı renkte yanar.
2. Projektör tuş takımında veya uzaktan kumandada "⏻" tuşuna basarak projektörü açın.
3. Yaklaşık 10 saniye süreyle bir açılış ekranı görünecek ve Açık/Bekleme LED'i mavi renkte yanıp sönecektir.

Not: Projektör ilk kez açıldığında, tercih ettiğiniz dili, yansıtma yönünü ve diğer ayarları seçmeniz istenecektir.

Güç Kapanma

1. Projektör tuş takımında "⏻" veya uzaktan kumandada "⏻" düğmesine basarak projektörü kapatın.
2. Aşağıdaki mesaj görüntülenecektir:



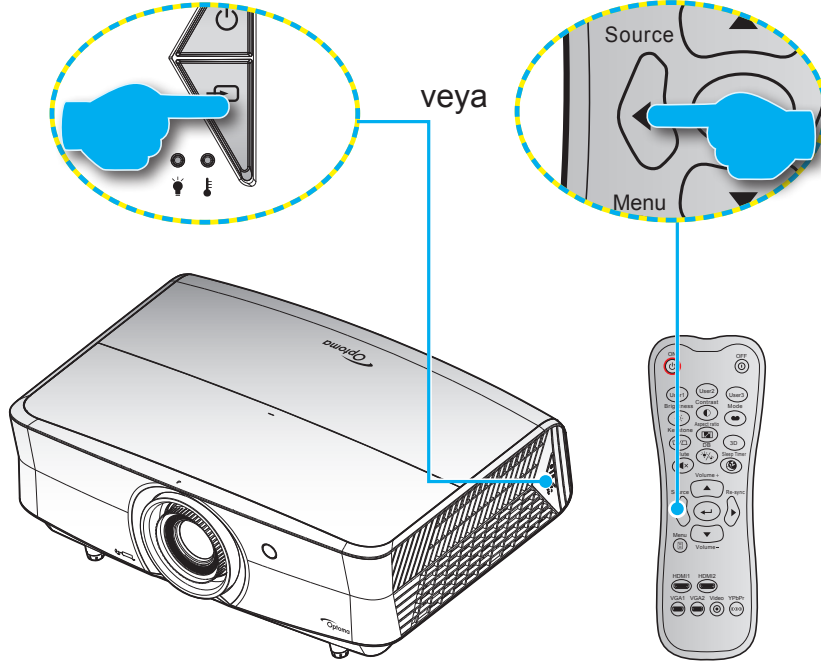
3. Onaylamak için "⏻" veya "⏻" düğmesine tekrar basın; aksi takdirde mesaj 15 saniye sonra kaybolacaktır. "⏻" veya "⏻" düğmesine ikinci kez bastığınızda projektör kapanacaktır.
4. Soğutma fanları soğutma devri için yaklaşık 10 saniye çalışmaya devam eder ve Açık/Beklemede LED'i mavi renkte yanıp söner. Açık/Bekleme LED'inin sabit kırmızı renkte yanması, projektörün bekleme moduna girdiğini belirtir. Projektörü yeniden açmak isterseniz, soğutma döngüsünü tamamlanıp projektörün bekleme moduna girmesini beklemelisiniz. Bekleme modundayken projektörü açmak için tekrar "⏻" düğmesine basmanız yeterlidir.
5. Güç kablosunu prizden ve projektörden çıkarın.

Not: Projektörün bir güç kapatma prosedüründen hemen sonra açılması önerilmez.

PROJEKTÖRÜ KULLANMA

Bir giriş kaynağı seçme



Ekranda görüntülemek istediğiniz, bilgisayar, dizüstü bilgisayar, video oynatıcı vb. bağlı kaynağı açın. Projektör, kaynağı otomatik olarak algılayacaktır. Birden fazla kaynak bağlıysa, istenen girişi seçmek için projektör tuş takımında veya uzaktan kumandada kaynak düğmesine basın.

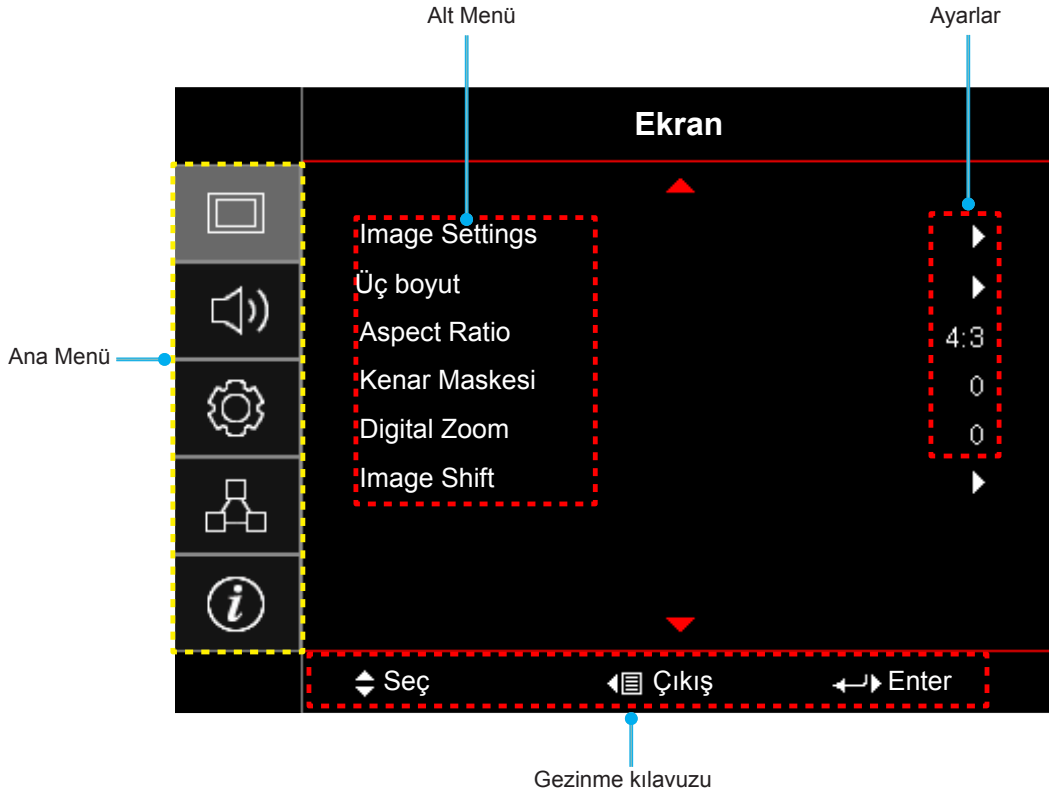


PROJEKTÖRÜ KULLANMA

Menü gezintisi ve özellikler

Projektör, görüntü ayarları yapmanız ve ayarları değiştirmenize imkan veren çok dilli Ekran üzeri Gösterim menülerine sahiptir. Projektör, kaynağı otomatik olarak algılayacaktır.

1. Ekran menüsünü açmak için, uzaktan kumandada ya da projektör klavyesinde  düğmesine basın.
2. OSD gösterildiğinde, ana menüden herhangi bir öğe seçmek için ▲ ▼ tuşlarını kullanın. Belirli bir sayfada bir seçim yaparken, alt menüye girmek için ← veya ► tuşuna basın.
3. Alt menüde istediğiniz öğeyi seçmek için ◀ ▶ tuşlarını kullanıp, diğer ayarları görüntülemek için ← ya da ► tuşuna basın. ◀ ▶ tuşlarını kullanarak ayarları yapın.
4. Alt menüde ayarlanacak sonraki öğeyi seçin ve yukarıda açıklandığı gibi ayarlayın.
5. Onaylamak için ← veya ► düğmesine bastığınızda ekran ana menüye geri dönecektir.
6. Çıkmak için ◀ veya  tuşuna tekrar basın. OSD menüsü kapanacak ve projektör yeni ayarları otomatik olarak kaydedecektir.



PROJEKTÖRÜ KULLANMA

Ekran Menüsü ağacı

Ana Menü	Alt Menü	Alt Menü 2	Alt Menü 3	Alt Menü 4	Değerler	
Ekran	Image Settings	Görüntü Modu			Sinema	
					HDR	
					HDR SIM.	
					Oyun	
					Referans	
					Parlak	
					Kullanıcı	
					Üç boyut	
					ISF Day	
					ISF Night	
					ISF 3D	
			Duvar Rengi			Kapalı [Varsayılan]
						Karatahta
						Sari Isik
						Yesil Isik
						Mavi Isik
						Pembe
						Gri
			Dinamik Aralık	HDR		Kapalı
						Açık [Varsayılan]
				HDR Resim Modu		Parlak
						Standart [Varsayılan]
						Film
					Ayrıntı	
				Parlaklık		-50 ~ 50
				Karşıtlık		-50 ~ 50
				Netlik		1 ~ 15
				Renk		-50 ~ 50
				Renk Tonu		-50 ~ 50
			Gamm		Film	
					Video	
					Grafik	
					Standart (2.2)	
					1.8	
					2.0	
					2.4	
		Üç boyut				
		Renk ayarları	BrilliantColor™	1 ~ 10		

PROJEKTÖRÜ KULLANMA

Ana Menü	Alt Menü	Alt Menü 2	Alt Menü 3	Alt Menü 4	Değerler
Ekran	Image Settings	Renk ayarları	Renk Isısı		D55
					D65
					D75
					D83
					D93
					Doğal
			Color Gamut		Doğal
					HDTV
					Sunum
					Sinema
					Oyun
			CMS	Renk	R [Varsayılan]
					G
					B
					C
					Y
					M
					W
				x Offset	-50 ~ 50 [Varsayılan: 0]
				y Offset	-50 ~ 50 [Varsayılan: 0]
				Parlaklık	-50 ~ 50 [Varsayılan: 0]
				Sıfırla	İptal Et [Varsayılan]
				Evet	
			Çıkış		
			RGB Kazanım/ İnce Ayar	Kırmızı Kazanım	-50 ~ 50
				Yeşil Kazanım	-50 ~ 50
				Mavi Kazanım	-50 ~ 50
				Kırmızı İnceayar	0 ~ 100
				Yeşil İnceayar	0 ~ 100
				Mavi İnceayar	0 ~ 100
				Sıfırla	İptal Et [Varsayılan]
					Evet
			Çıkış		
			Renk Düzlemi [HDMI Girişi Değil]		Auto [Varsayılan]
					RGB
					YUV
			Renk Düzlemi [HDMI Girişi]		Auto [Varsayılan]
					RGB(0~255)
					RGB(16~235)
					YUV

PROJEKTÖRÜ KULLANMA

Ana Menü	Alt Menü	Alt Menü 2	Alt Menü 3	Alt Menü 4	Değerler			
Ekran	Image Settings	Sinyal	Automatic		Kapalı			
					Açık [Varsayılan]			
			Frekans		-50 ~ 50 (sinyale bağlıdır) [Varsayılan: 0]			
			Faz		0~31 (sinyale bağlıdır) [Varsayılan: 0]			
			Yatay Konum		-50 ~ 50 (sinyale bağlıdır) [Varsayılan: 0]			
			Dikey Konum		-50 ~ 50 (sinyale bağlıdır) [Varsayılan: 0]			
				Çıkış				
				UltraDetail			Kapalı	
							1	
							2	
							3	
				Parlaklık Modu			DynamicBlack 1	
							DynamicBlack 2	
							DynamicBlack 3	
							Power (Güç = %100/ %95/ %90/ %85/ %80/ %75/ %70/ %65/ %60/ %55/ %50)	
				PureEngine	PureContrast		Kapalı	
							Açık	
					PureColor			Kapalı
								1
								2
								3
								4
							5	
					PureMotion			Kapalı
								1
								2
					PureMotion Demo			3
								Kapalı [Varsayılan]
								H Split
							V Split	
				Sıfırla				

PROJEKTÖRÜ KULLANMA

Ana Menü	Alt Menü	Alt Menü 2	Alt Menü 3	Alt Menü 4	Değerler	
Ekran	Üç boyut	Üç Boyut Modu			Kapalı [Varsayılan] Açık	
		3B Senk. Dön.			Kapalı [Varsayılan] Açık	
	Aspect Ratio				4:3 16:9 LBX Süper Geniş Doğal Auto	
		Kenar Maskesi			0 ~ 10 [Varsayılan: 0]	
		Digital Zoom			-5 ~ 25 [Varsayılan: 0]	
		Image Shift	H <input type="checkbox"/>			-100 ~ 100 [Varsayılan: 0]
			V <input type="checkbox"/>			-100 ~ 100 [Varsayılan: 0]
		Ses	Dahili hoparlör			
	Sessiz					Kapalı [Varsayılan] Açık
				Ses		
Ayar	Projeksiyon					Front  [Varsayılan] Rear  Tavan üst  Arka üst 
		Filter Settings	Filter Usage Hours			(yalnızca okunur)
			Optional Filter Installed			Evet Hayır
				Filter Reminder		
	Filter Reset					İptal Et [Varsayılan] Evet

PROJEKTÖRÜ KULLANMA

Ana Menü	Alt Menü	Alt Menü 2	Alt Menü 3	Alt Menü 4	Değerler		
Ayar	Power Settings	Direkt Açılma			Kapalı [Varsayılan]		
					Açık		
		Otomatik Kapanma (dak)			0 ~ 180 (5 dakikalık artım) [Varsayılan: 0]		
		Uyku Zamanlayıcısı (dak)	Acık kalzin		0 ~ 990 (30 dakikalık artım) [Varsayılan: 0]		
					Hayır [Varsayılan]		
					Evet		
		Güç Modu(Beklemede)			Etkin		
					Ekonomik [Varsayılan]		
	Güvenlik	Güvenlik				Kapalı	
						Açık	
		Güvenlik Zamanlayıcısı	Ay				
			Gün				
		Saat					
		Şifreyi Değiştir					
	Test Deseni					Yeşil Izgara	
						Eflatun Izgara	
						Beyaz Izgara	
						Beyaz	
						Kapalı	
	kumanda ayarları [uzaktan kumandaya bağlıdır]	IR fonksiyonu				Açık	
						Front	
						Geri	
						Kapalı	
		Kullanıcı1					Test Deseni
							LAN
							CMS
							Renk Isısı
							Gamm
							Oto Kaynak
							Projeksiyon
						Yakınlaştırma	
						MHL	
						Dinamik Aralık [Varsayılan]	
				Info			
				PureEngine			

PROJEKTÖRÜ KULLANMA

Ana Menü	Alt Menü	Alt Menü 2	Alt Menü 3	Alt Menü 4	Değerler		
Ayar	kumanda ayarları [uzaktan kumandaya bağlıdır]	Kullanıcı2			Test Deseni		
					LAN		
					CMS		
					Renk Isısı		
					Gamm		
					Oto Kaynak		
					Projeksiyon		
					Yakınlaştırma		
					MHL [Varsayılan]		
					Dinamik Aralık		
					Info		
					PureEngine		
			Kullanıcı3			Test Deseni	
						LAN	
						CMS	
						Renk Isısı	
						Gamm	
						Oto Kaynak	
						Projeksiyon	
						Yakınlaştırma	
						MHL	
						Dinamik Aralık	
						Info [Varsayılan]	
						PureEngine	
		Projektör Kimliği				00 ~ 99	
		12V Tetikleyici	12V Tetikleyici			Açık	
						Kapalı	
		Options	Dil			English [Varsayılan]	
							Deutsch
							Français
						Italiano	
						Español	
						Português	
						简体中文	
						日本語	
						한국어	
						Русский	

PROJEKTÖRÜ KULLANMA

Ana Menü	Alt Menü	Alt Menü 2	Alt Menü 3	Alt Menü 4	Değerler
Ayar	Options	Menu Settings	Menü Konumu		Sol üst 
					Sağ üst 
					Merkez  [Varsayılan]
					Sol alt 
					Sağ alt 
			Menu Timer		Kapalı
					5 sn
					10 sn [Varsayılan]
			Oto Kaynak		Kapalı [Varsayılan]
					Açık
		Giriş Kaynağı		HDMI1	
				HDMI2/MHL	
				VGA	
		Yüksek Rakım		Kapalı [Varsayılan]	
				Açık	
		Display Mode Lock		Kapalı [Varsayılan]	
				Açık	
		Tuştakımı Kilidi		Kapalı [Varsayılan]	
				Açık	
		Bilgi Gizleme		Kapalı [Varsayılan]	
				Açık	
		Logo		Varsayılan [Varsayılan]	
				Nötr	
		Arkaplan Rengi		Hiçbiri [Varsayılan]	
				Mavi	
				Kırmızı	
				Yeşil	
				Gri	
HDMI 1 EQ		1 ~ 7 [Varsayılan: 4]			
HDMI 2 EQ		1 ~ 7 [Varsayılan: 4]			
Sıfırla	Reset OSD		İptal Et [Varsayılan]		
			Evet		
Reset to Default		İptal Et [Varsayılan]			
		Evet			
Ağ	LAN	Ağ Durumu		(yalnızca okunur)	
		MAC Adresi		(yalnızca okunur)	
		DHCP		Kapalı [Varsayılan]	
				Açık	
		IP Adresi		192.168.0.100 [Varsayılan]	
		Alt Ağ Maskesi		255.255.255.0 [Varsayılan]	
		Ağ Geçidi		192.168.0.254 [Varsayılan]	
		DNS		192.168.0.51 [Varsayılan]	
Sıfırla					

PROJEKTÖRÜ KULLANMA

Ana Menü	Alt Menü	Alt Menü 2	Alt Menü 3	Alt Menü 4	Değerler	
Ağ	Control	Crestron			Kapalı	
					Açık [Varsayılan] NOT: Bağlantı noktası 41794	
		Extron			Kapalı	
					Açık [Varsayılan] NOT: Bağlantı noktası 2023	
		PJ Link			Kapalı	
					Açık [Varsayılan] NOT: Bağlantı noktası 4352	
		AMX Device Discovery			Kapalı	
					Açık [Varsayılan] NOT: Bağlantı noktası 9131	
		Telnet			Kapalı	
					Açık [Varsayılan] NOT: Bağlantı noktası 23	
		HTTP			Kapalı	
					Açık [Varsayılan] NOT: Bağlantı noktası 80	
Bilgi	Regulatory					
	Serial Number					
	Kaynağı					
	Resolution				00x00	
	Refresh Rate				0,00Hz	
	Renk Derinliği					
	Renk Biçimi					
	Görüntü Modu					
	Güç Modu(Beklemede)					
	Işık Kaynağı Saati					
	Ağ Durumu					
	IP Adresi					
	Projektör Kimliği				00 ~ 99	
	Filter Usage Hours					
	Parlaklık Modu					
	ÜrünYazılımıSürümü	SİSTEM				
		LAN				
MCU						
EDID						

PROJEKTÖRÜ KULLANMA

Ekran menüsü

Görüntü ayarları menüsünü görüntüleyin

Görüntü Modu

Çeşitli görüntü tipleri için optimize edilen birçok fabrika önayı vardır.

- **Sinema:** Film izlemeye yönelik en iyi renkleri sağlar.
- **HDR:** REC.2020 renk dizisi kullanarak en derin siyahlar, en parlak beyazlar ve sinemaya özgü canlı renk için Yüksek Dinamik Aralık (HDR) içeriğini çözer ve görüntüler. HDR özelliği AÇIK olarak ayarlanırsa (ve HDR İçeriği projektöre gönderilirse – 4K UHD Blu-ray, 1080p/4K UHD HDR Oyunlar, 4K UHD Akan Video) bu mod otomatik olarak etkinleştirilecektir. HDR, diğer görüntüleme modlarının renk performansını aşan oldukça doğru renk sağladığından, HDR modu etkinken diğer görüntüleme modları (Sinema, Referans vb.) seçilemez.
- **HDR SIM.:** HDR olmayan içeriği benzetilmiş Yüksek Dinamik Aralıkla (HDR) iyileştirir. HDR olmayan içeriğe (720p ve 1080p Yayın/Kablolu Televizyon, 1080p Blu-ray, HDR olmayan oyunlar vb.) yönelik gama, kontrast ve renk doygunluğunu iyileştirmek için bu modu seçin. Bu mod yalnızca HDR olmayan içerikle kullanılabilir.
- **Oyun:** Video oyunlarının keyfini çıkarmak amacıyla parlaklığı ve tepki süresi düzeyini artırmak için bu modu seçin.
- **Referans:** Bu mod, görüntüyü, mümkün olduğunca yönetmenin amaçladığı şekilde yeniden oluşturmak için tasarlanmıştır. Renk, renk sıcaklığı, parlaklık, kontrast ve gama ayarlarının tümü standart referans seviyelerine yapılandırılmıştır. Bir video izlemek için bu modu seçin.
- **Parlak:** PC girişinden maksimum parlaklık.
- **Kullanıcı:** Kullanıcı ayarlarını hatırlayın.
- **Üç boyut:** 3B efekt deneyimi için 3B gözlüklerinizin olması gerekir; PC'nizde/taşınabilir aygıtınızda 120 Hz sinyal çıkışlı dörtlü arabellek ekran kartı ve bir 3B Oynatıcı bulunduğundan emin olun.
- **ISF Day:** Mükemmel kalibre edilmiş ve yüksek resim kalitesinde olması için görüntüyü ISF Day moduyla en uygun duruma getirin.
- **ISF Night:** Mükemmel kalibre edilmiş ve yüksek resim kalitesinde olması için görüntüyü ISF Night moduyla en uygun duruma getirin.
- **ISF 3D:** Mükemmel kalibre edilmiş ve yüksek resim kalitesinde olması için görüntüyü ISF 3D moduyla en uygun duruma getirin.

Not: ISF gündüz ve gece görüntüleme modlarının erişimi ve ölçülmesi için lütfen yerel bayinizle iletişime geçin.

Duvar Rengi

Duvar rengine göre en uygun duruma getirilmiş bir ekran görüntüsü elde etmek için bu işlevi kullanın. Kapalı, Karatahta, Sari Isik, Yesil Isik, Mavi Isik, Pembe ve Gri arasında seçim yapın.

Dinamik Aralık

4K Blu-ray oynatıcılardan ve akış aygıtlarından video görüntülerken Yüksek Dinamik Aralık (HDR) ayarını ve efektini yapılandırın.

- **HDR**
 - Kapalı: HDR İşlemeyi kapatın. Kapalı olarak ayarlandığında, projektör HDR içeriğini çözmeyecektir.
 - Açık: HDR İşlemeyi açın. Açık olarak ayarlandığında, projektör tüm HDR içeriğini (4K UHD Blu-ray, 1080p/4K UHD HDR Oyunlar, 4K UHD Akan Video) çözecektir.
- **HDR Resim Modu**
 - Parlak: Daha parlak, daha doygun renkler için bu modu seçin.
 - Standart: Sıcak ve soğuk tonların dengesiyle doğal görünen renkler için bu modu seçin.
 - Film: İyileştirilmiş ayrıntı ve görüntü netliği için bu modu seçin.
 - Ayrıntı: Karanlık sahnelerde iyileştirilmiş ayrıntı ve görüntü netliği için bu modu seçin.

PROJEKTÖRÜ KULLANMA

- **HDR Uyumluluğu**
 - Projektör HDR10 üst verisiyle uyumludur. Projektör Dolby Vision HDR üst verisini desteklemez.

Parlaklık

Görüntünün parlaklığını ayarlar.

Karşıtlık

Karşıtlık, resmin en açık ve en koyu kısımları arasındaki farkın derecesini kontrol eder.

Netlik

Görüntünün netliğini ayarlar.

Renk

Bir video görüntüsünü siyah beyazdan tam olarak doymuş renkli hale ayarlar.

Renk Tonu

Kırmızı ve yeşilin renk dengesini ayarlar.

Gamm

Gamma eğri türünü ayarlar. Başlangıç ayarı ve ince ayar tamamlandıktan sonra, görüntü çıkışını optimize etmek için Gamm Ayar adımlarını kullanın.

- **Film:** Ev sineması için.
- **Video:** Video veya televizyon kaynağı için.
- **Grafik:** Bilgisayar / Fotoğraf kaynağı için.
- **Standart (2.2):** Standartlaştırılmış ayar için.
- **1.8 / 2.0 / 2.4:** Belirli bir bilgisayar / Fotoğraf kaynağı için.
- **Üç boyut:** 3 boyut kaynağı için.

Not: 3 boyut kaynakları için 3 boyut gama seçeneği görünür ve kullanılabilir.

Renk ayarları

Renk ayarlarını yapılandırın.

- **BrilliantColor™:** Bu ayarlanabilir öge yeni renk işleme algoritmasını ve artışları kullanarak resimde gerçek, daha canlı renkler sağlarken daha yüksek parlaklığı etkin hale getirir.
- **Renk Isısı:** D55, D65, D75, D83, D93 ve Doğal arasından bir renk sıcaklığı seçin.
- **Color Gamut:** Doğal, HDTV, Sunum, Sinema ve Oyun arasından uygun bir renk dizisi seçin.
- **CMS (Renk Yönetimi Sistemi):** x/y kaydırmayı ve parlaklığını ayarlamak için renklerden birini (R/G/B/C/Y/M/W) seçin.
 - Renk: Kırmızı (R), yeşil (G), mavi (B), camgöbeği (C), sarı (Y), eflatun (M) ve beyaz (W) renk arasından seçim yapın.
 - x kaydırma: Seçilen rengin x kaydırma değerini ayarlayın.
 - y kaydırma: Seçilen rengin y kaydırma değerini ayarlayın.
 - Parlaklık: Seçilen rengin parlaklık değerini ayarlayın.
 - Sıfırla: Renk ayarları için fabrika varsayılan ayarlarına döndürün.
 - Çıkış: "CMS" menüsünden çıkın.
- **RGB Kazanım/İnce Ayar:** Bu ayarlar, bir görüntünün parlaklığını (kazanç) ve karşıtlık (eğilim) yapılandırmayı sağlar.

PROJEKTÖRÜ KULLANMA

- Sıfırla: RGB kazancı/eğilimi için fabrika varsayılan ayarlarına döndürün.
- Çıkış: "RGB Kazanım/İnce Ayar" menüsünden çıkın.
- **Renk Düzlemi (yalnızca HDMI dışı giriş):** Aşağıdakilerin arasından uygun bir renk matrisi türü seçin: AutoRGB, veya YUV.
- **Renk Düzlemi (yalnızca HDMI giriş):** Aşağıdakilerin arasından uygun bir renk matrisi türü seçin: AutoRGB(0~255), RGB(16~235), ve YUV.

Sinyal

Sinyal seçeneklerini ayarlayın.

- **Automatic:** Sinyali otomatik olarak yapılandırın (frekans ve faz öğeleri kullanılamaz duruma gelir). Otomatik ayarı devre dışı bırakılırsa, frekans ve faz öğeleri, ayarların yapılması ve kaydedilmesi için görünür olur.
- **Frekans:** Bilgisayarın grafik kartının frekansı ile uyması için görüntü veri frekansını değiştirir. Bu işlevi yalnızca görüntü dikey titriyorsa kullanın.
- **Faz:** Ekranın sinyal zamanlamasını grafik kartı ile senkronize eder. Eğer görüntü dengesiz görünüyorsa ya da titriyorsa, bunu düzeltmek için bu işlevi kullanın.
- **Yatay Konum:** Görüntünün yatay konumlandırılmasını ayarlayın.
- **Dikey Konum:** Görüntünün dikey konumlandırılmasını ayarlayın.
- **Çıkış:** "Sinyal" menüsünden çıkın.

Not: Bu menü yalnızca giriş kaynağı RGB/Bileşen olduğunda kullanılabilir.

UltraDetail

Daha iyi algılanan ayrıntılar sağlamak için yansıtılan görüntünün kenarlarını ayarlayın.

Parlaklık Modu

Parlaklık modu ayarlarını yapın.

- **DynamicBlack 1/ DynamicBlack 2/ DynamicBlack 3:** En uygun karşıtlık performansını sağlamak amacıyla resmin parlaklığını otomatik olarak ayarlamak için kullanın.
- **Power:** Parlaklık modu için güç yüzdesini seçin.

PureEngine

PureEngine parametrelerini ayarlayın.

- **PureContrast:** Ekranın parlaklığını, karanlık/aydınlık film sahneleri sırasında olağanüstü ayrıntıyla gösterilecek şekilde otomatik olarak en uygun duruma getirmek için kullanın.
- **PureColor:** Görüntünün canlılığını önemli ölçüde artırmak için kullanın.
- **PureMotion:** Görüntülenen içeriğin doğal hareketini korumak için kullanın.
- **PureMotion Demo:** Bu özellik, ham görüntü ve PureMotion tarafından işlenen görüntü arasındaki görüntü kalitesi farkını görmenizi sağlar. PureMotion ayarlarında yaptığınız değişiklikleri kontrol etmek için bu modu kullanın.

Not: Bu menü yalnızca bazı modellerde kullanılabilir.

Sıfırla

Renk ayarları için fabrika varsayılan ayarlarına döndürün.

PROJEKTÖRÜ KULLANMA

Ekran 3 boyut menüsü

Not:

- Bu projektör, DLP-Link 3 boyut çözümüyle 3 boyut görüntülemeye hazırdır.
- Videonuzun keyfini çıkarmadan önce lütfen DLP-Link 3 boyuta yönelik 3 boyut gözlüğünüzü kullandığınızdan emin olun.
- Bu projektör HDMI1/HDMI2/VGA bağlantı noktaları aracılığıyla çerçeve sıralı (sayfa çevirme) 3 boyut destekler.
- 3 boyut modunu etkinleştirmek için giriş çerçeve hızı yalnızca 60 Hz olarak ayarlanmalıdır; daha düşük veya yüksek çerçeve hızı desteklenmez.
- En iyi performansı elde etmek için 1920 x 1080 çözünürlük önerilir; 3 boyut modunda 4K (3840 x 2160) çözünürlüğün desteklenmediğine lütfen dikkat edin.

Üç Boyut Modu

3 boyut modunu açın veya kapatın.

3B Senk. Dön.

- Sol ve sağ kare içeriklerini ters çevirmek için "Açık" düğmesine basın.
- Varsayılan çerçeve içerikleri için the "Kapalı" düğmesine basın.

En/boy oranı menüsünü görüntüleyin

Aspect Ratio

Görüntülenen görüntünün en/boy oranını aşağıdaki seçenekler arasından seçin:

- **4:3:** Bu biçim, 4:3 giriş kaynakları içindir.
- **16:9:** Bu biçim HDTV gibi 16:9 giriş kaynakları ve DVD geliştirilmiş Geniş Ekran TV içindir.
- **LBX:** Bu biçim, 16x9 dışı, sinemaskop kaynak içindir ve tam çözünürlükte 2,35:1 en/boy oranını göstermek için harici 16x9 mercek kullanıyorsanız geçerlidir.
- **Süper Geniş:** Ekranın üst ve alt kısımlarında siyah çubuklar olmadan hem 16:9 hem de 2,35:1 en boy oranlı filmleri görüntülemek için bu özel 2,0:1 en boy oranını kullanın.
- **Doğal:** Bu biçim, orijinal görüntüyü hiç ölçekleme olmadan gösterir.
- **Auto:** Uygun ekran biçimini otomatik olarak seçer.

Not:

- **LBX modu hakkında ayrıntılı bilgiler:**
 - Bazı Mektup Kutusu Biçimli DVD'ler 16x9 TV'ler için geliştirilmemiştir. Bu durumda, görüntü 16:9 modunda görüntülendiğinde doğru görünmez. Bu durumda, DVD'yi izlemek için lütfen 4:3 modunu kullanmayı deneyin. İçerik 4:3 değilse, 16:9 gösteriminin etrafında siyah çubuklar olacaktır. Bu içerik türü için 16:9 ekranda görüntüyü tam doldurmak üzere LBX modunu kullanabilirsiniz.
 - Harici anamorfik mercek kullanırsanız, bu LBX modu, 16x9 Gösterimi için geliştirilmiş anamorfik genişliği destekleyen geniş 2,35:1 görüntüyü izlemenize de olanak tanır (Anamorfik DVD ve HDTV film kaynağı dâhil). Bu durumda, hiç siyah çubuk olmaz. Işık kaynağı gücü ve dikey çözünürlük tam olarak kullanılır.
- Süper geniş biçimi kullanmak için aşağıdakileri yapın:
 - a) Ekran en/boy oranını 2,0:1 olarak ayarlayın.
 - b) "Süper Geniş" biçimini seçin.
 - c) Projektör görüntüsünü ekranda doğru biçimde hizalayın.

PROJEKTÖRÜ KULLANMA

4K UHD ölçeklendirme tablosu:

16 : 9 ekran	480i/p	576i/p	720p	1080i/p	2160p
4x3	2880 x 2160'e ölçekleyin.				
16x9	3840 x 2160'e ölçekleyin.				
LBX	Merkezi 3840 x 1620 görüntü elde edip, ardından ekran için 3840 x 2160 değerine ölçekleyin.				
Doğal	1:1 haritalama ortalanmış. Hiçbir ölçeklendirme yapılmayacaktır; görüntülenen çözünürlük giriş kaynağına bağlıdır.				
Auto	- Kaynak 4:3 biçimindeyse, ekran tipi 2880 x 2160 çözünürlüğüne ölçeklendirilecektir. - Kaynak 16:9 biçimindeyse, ekran tipi 3840 x 2160 çözünürlüğüne ölçeklendirilecektir. - Kaynak 15:9 biçimindeyse, ekran tipi 3600 x 2160 çözünürlüğüne ölçeklendirilecektir. - Kaynak 16:10 biçimindeyse, ekran tipi 3456 x 2160 çözünürlüğüne ölçeklendirilecektir.				

Otomatik eşleme kuralı:

	Giriş çözünürlüğü		Otomatik/Ölçek	
	Yatay çözünürlük	Dikey çözünürlük	3840	2160
4:3	640	480	2880	2160
	800	600	2880	2160
	1024	768	2880	2160
	1280	1024	2880	2160
	1400	1050	2880	2160
	1600	1200	2880	2160
Geniş Dizüstü	1280	720	3840	2160
	1280	768	3600	2160
	1280	800	3456	2160
SDTV	720	576	2700	2160
	720	480	3240	2160
HDTV	1280	720	3840	2160
	1920	1080	3840	2160

Kenar maskesi menüsünü görüntüleyin

Kenar Maskesi

Video kaynağının kenarındaki video şifreleme parazitini kaldırmak için bu işlevi kullanın.

Dijital yakınlaştırma menüsünü görüntüleyin

Digital Zoom

Yansıtma ekranındaki görüntüyü küçültmek veya büyütme için kullanın.

Görüntü kaydırma menüsünü görüntüleyin

Image Shift

Yansıtılan görüntünün konumunu yatay (Y) veya dikey (D) olarak ayarlayın.

PROJEKTÖRÜ KULLANMA

Ses menüsü

Ses iç hoparlör menüsü

Dahili hoparlör

İç hoparlörü açmak veya kapatmak için bu seçeneği kullanın.

- **Auto:** Projektöre bir harici hoparlör bağlandığında iç hoparlörü otomatik olarak kapatmak için “Auto” seçimini yapın.
- **Kapalı:** İç hoparlörü kapatmak için “Kapalı” seçimini yapın.
- **Açık:** İç hoparlörü açmak için “Açık” seçimini yapın.

Sessiz menüsü

Sessiz

Sesi geçici olarak kapatmak için bu seçeneği kullanın.

- **Açık:** Sessiz işlevini açmak için “Açık” seçimini yapın.
- **Kapalı:** Sessiz işlevini kapatmak için “Kapalı” seçimini yapın.

Not: Sessiz” işlevi hem dahili hem harici hoparlör ses düzeyini etkiler.

Ses düzeyi menüsü

Ses

Ses düzeyini ayarlayın.

Ayar menüsü

Ayar yansıtma menüsü

Projeksiyon

Ön, arka, tavan üst ve arka üst arasından tercih edilen yansıtmayı seçin.

Ayar filtre ayarları menüsü

Filter Usage Hours

Filtre zamanını gösterir.

Optional Filter Installed

Uyarı mesajı ayarını yapın.

- **Evet:** 500 saatlik kullanımdan sonra uyarı mesajı görüntüler.
Not: Filter Usage Hours / Filter Reminder / Filter Reset” yalnızca “Optional Filter Installed”, “Evet” iken görüntülenir.
- **Hayır:** Uyarı mesajını kapatır.

Filter Reminder

Filtreyi değiştirme mesajı gösterildiğinde, uyarı mesajını göstermek veya gizlemek için bu işlevi seçin. Kullanılabilir seçenekler 300hr, 500hr, 800hr ve 1000hr değerlerini içerir.

PROJEKTÖRÜ KULLANMA

Filter Reset

Toz filtresini değiştirdikten veya temizledikten sonra, toz filtresi sayacını sıfırlayın.

Ayar güç ayarları menüsü

Direkt Açılma

"Açık"ı seçerek Doğrudan Güç modunu etkinleştirin. Projektör, AC gücü verildiğinde, projektörün tuş takımındaki ya da uzaktan kumandadaki "Güç" düğmesine basmaya gerek kalmadan otomatik olarak açılacaktır.

Otomatik Kapanma (dak)

Zamanlayıcı geri sayım aralığını ayarlar. Projektöre gönderilen bir sinyal olmadığında geri sayım zamanlayıcısı başlayacaktır. Geri sayım bittiğinde projektör otomatik olarak kapanacaktır (dakika olarak).

Uyku Zamanlayıcısı (dak)

Uyku Zamanlayıcısı yapılandırın.

- **Uyku Zamanlayıcısı (dak):** Zamanlayıcı geri sayım aralığını ayarlar. Projektöre sinyal gönderilsin ya da gönderilmesin geri sayım zamanlayıcısı başlayacaktır. Geri sayım bittiğinde projektör otomatik olarak kapanacaktır (dakika olarak).
Not: Projektör her kapatıldığında Uyku Zamanlayıcı sıfırlanır.
- **Acik kalzin:** Uyku Zamanlayıcısı acik kalzin olarak ayarlamak için işaretleyin.

Güç Modu(Beklemede)

Güç modu ayarını yapın.

- **Etkin:** Normal beklemeye dönmek için "Etkin" ögesini seçin.
- **Ekonomik:** Güç dağılımından < 0,5 W oranında tasarruf etmek için "Ekonomik" ögesini seçin.

Ayar güvenlik menüsü

Güvenlik

Projektörün kullanımından önce bir şifre istemek için bu işlevi etkinleştirin.

- **Açık:** Projektör açıldığında güvenlik doğrulamasını kullanmak için "Açık" ögesini seçin.
- **Kapalı:** Projektörü şifre doğrulaması olmadan açabilmek için "Kapalı" ögesini seçin.

Güvenlik Zamanlayıcısı

Projektörün kullanabileceği saat miktarını ayarlamak için zaman (Ay/Gün/Saat) işlevini seçebilirsiniz. Bu zaman geldiğinde parolayı tekrar girmeniz istenecektir.

Sifreyi Değiştir

Projektör açılırken sorulan şifreyi ayarlamak veya değiştirmek için kullanın.

Ayar test deseni menüsü

Test Deseni

Test desenini yeşil ızgara, eflatun ızgara, beyaz ızgara, beyaz olarak seçin veya bu işlevi devre dışı bırakın (kapalı).

PROJEKTÖRÜ KULLANMA

Ayar uzaktan kumanda ayarları menüsü

IR fonksiyonu

IR fonksiyonu ayarını yapın.

- **Açık:** "Açık" seçimi yapıldığında, projektör üst ve ön kızılötesi alıcılardan uzaktan kumandayla çalıştırılabilir.
- **Front:** "Front" seçimi yapıldığında, projektör ön kızılötesi alıcıdan uzaktan kumandayla çalıştırılabilir.
- **Geri:** "Geri" seçimi yapıldığında, projektör arka kızılötesi alıcıdan uzaktan kumandayla çalıştırılabilir.
- **Kapalı:** "Kapalı" ayarı seçildiğinde projektör uzaktan kumandayla çalıştırılmaz. "Kapalı"yı seçerek Tuş Takımı tuşlarını kullanabileceksiniz.

Kullanıcı1/ Kullanıcı2/ Kullanıcı3

Kullanıcı1, Kullanıcı2 veya Kullanıcı3 özelliği için varsayılan işlevi Test Deseni, LAN, CMS, Renk Isısı, Gamm, Oto Kaynak, Projeksiyon, Yakınlaştırma, MHL, Dinamik Aralık, Info ve PureEngine arasından atayın.

Ayar projektör kimliği menüsü

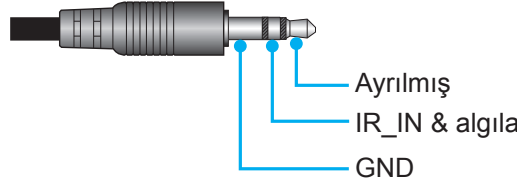
Projektör Kimliği

Kimlik tanımı menü aracılığıyla ayarlanabilir (0-99 aralığında) ve kullanıcının RS232 komutu kullanarak bağımsız bir projektörü kontrol etmesine olanak tanır.

Ayar 12 V Tetik menüsü

12V Tetikleyici

Tetikleyiciyi etkinleştirmek veya devre dışı bırakmak için bu işlevi kullanın.



- **Kapalı:** Tetikleyiciyi devre dışı bırakmak için "Kapalı" ayarını seçin.
- **Açık:** Tetikleyiciyi etkinleştirmek için "Açık" ayarını seçin.

Ayar seçenekler menüsü

Dil

Çok dilli ekran menüsünü İngilizce, Almanca, Fransızca, İtalyanca, İspanyolca, Portekizce, Basitleştirilmiş Çince, Japonca, Kore Dili ve Rusça arasından seçin.

Menu Settings

Ekrandaki menü konumunu ayarlayın ve menü zamanlayıcı ayarlarını yapılandırın.

- **Menü Konumu:** Görüntüleme ekranındaki menü konumunu seçin.
- **Menu Timer:** Ekran menüsünün ekranda görünür olacağı süreyi ayarlayın.

Oto Kaynak

Projektörün kullanılabilir bir giriş kaynağını otomatik olarak bulmasını sağlamak için bu seçeneği kullanın.

Giriş Kaynağı

Giriş kaynağını HDMI1, HDMI2/MHL ve VGA arasından seçin.

Yüksek Rakım

"Açık" seçildiğinde, fanlar daha hızlı dönecektir. Bu özellik atmosferin ince olduğu yüksek rakımlı yerlerde kullanışlıdır.

PROJEKTÖRÜ KULLANMA

Display Mode Lock

Görüntüleme modu ayarlarını yapmayı kilitlemek veya kilidini açmak için "Açık" ya da "Kapalı" ögesini seçin.

Tuştakımı Kilidi

Tuş takımı kilidi işlevi "Açık" olarak ayarlandığında Tuş Takımı kilitlenecektir. Ancak projektör uzaktan kumandayla çalıştırılabilir. "Kapalı"yı seçerek kontrol panelini tekrar kullanabileceksiniz.

Bilgi Gizleme

Bilgi mesajını gizlemek için bu işlevi etkinleştirin.

- **Açık:** Bilgi mesajını gizlemek için "Açık" ögesini seçin.
- **Kapalı:** "Kapalı" mesajını görüntülemek için "Aranıyor" ögesini seçin.

Logo

İstediğiniz başlangıç ekranını belirlemek için bu işlevi kullanın. Yapılan olası değişiklikler projektörün bir sonraki açılışında etkinleşecektir.

- **Varsayılan:** Varsayılan başlangıç ekranıdır.
- **Nötr:** Logo, başlangıç ekranında görüntülenmez.

Arkaplan Rengi

Hiçbir sinyal olmadığında mavi, kırmızı, yeşil, gri renkte ekran görüntülemek veya hiçbir içerik görüntülememek için bu işlevi kullanın.

HDMI 1 EQ

HDMI1 için HDMI bağlantı noktası EQ değerini ayarlayın.

HDMI 2 EQ

HDMI2/MHL için HDMI bağlantı noktası EQ değerini ayarlayın.

Not:

- *HDMI EQ, sinyal verilerini analiz eder ve uzun HDMI kablolarının kullanımı sırasındaki sinyal kaybından dolayı oluşan bozulmayı ortadan kaldırır. HDMI alıcısı, zamanlama seçirmesini gidererek HDMI sinyalini en uygun iletim düzeylerine geri getiren bir zamanlama ayarı devresi de içerir.*
- *3840x2160@60 Hz ile 5 metreden kısa HDMI kablosu kullanılması önerilir.*
- *3840x2160@30 Hz/25 Hz/24 Hz ile 15 metreden kısa HDMI kablosu kullanılması önerilir.*

Ayar Menüü sıfırla menüsü

Reset OSD

Ekran menüsü ayarları için fabrika varsayılan ayarlarını döndürün.

Reset to Default

Tüm ayarlar için fabrika varsayılan ayarlarına döndürün.

Ağ menüsü

Ağ LAN menüsü

Ağ Durumu

Ağ bağlantısı durumunu gösterir (salt okunur).

MAC Adresi

MAC adresini görüntüler (salt okunur).

PROJEKTÖRÜ KULLANMA

DHCP

DHCP işlevini etkinleştirmek veya devre dışı bırakmak için bu seçeneği kullanın.

- **Kapalı:** IP, alt ağ maskesi, ağ geçidi ve DNS yapılandırmasını elle atamak için.
- **Açık:** Projektör, ağınızdan otomatik olarak bir IP adresi alır.

Not: OSD'den çıkış, girilen değerleri otomatik olarak uygular.

IP Adresi

IP adresini görüntüler.

Alt Ağ Maskesi

Altağ maskesi numarasını görüntüler.

Ağ Geçidi

Projektörün bağlı olduğu ağın varsayılan ağ geçidini görüntüler.

DNS

DNS numarasını görüntüleyin.

Projektörü kontrol etmek için web tarayıcısını kullanma

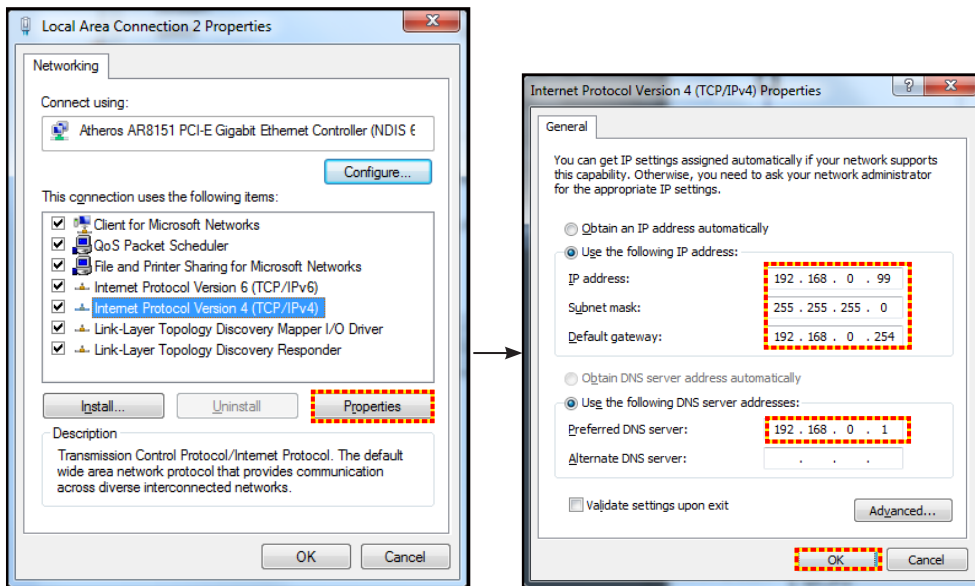
1. Bir DHCP sunucusunun otomatik olarak bir IP adresi ataması için projektörün üzerindeki “Açık” DHCP seçeneğini açın.
2. Bilgisayarınızda web tarayıcısını açıp projektörün IP adresini girin (“Ağ > LAN > IP Adresi”).
3. Kullanıcı adını ve şifreyi girip “Oturum Aç” düğmesine tıklayın. Projektörün yapılandırma web arayüzü açılır.

Not:

- Varsayılan kullanıcı adı ve şifre “admin” şeklindedir.
- Bu kısımdaki adımlar Windows 7 işletim sistemini temel alır.

Bilgisayarınızdan projektöre doğrudan bağlantı yapma*

1. Projektörde DHCP seçeneğini “Kapalı” durumuna getirin.
2. Projektörde IP adresi, Alt Ağ Maskesi, Ağ Geçidi ve DNS ayarlarını yapılandırın (“Ağ > LAN”).
3. Bilgisayarınızda **Ağ ve Paylaşım Merkezi** sayfasını açın ve projektörde ayarlı ağ parametrelerinin aynılarını bilgisayarınıza atayın. Parametreleri kaydetmek için “Tamam” düğmesine tıklayın.



4. PC'nizden web tarayıcınızı açın ve URL alanına 3. adımda atanan IP adresini girin. Ardından “Enter” tuşuna basın.

PROJEKTÖRÜ KULLANMA

Sıfırla

LAN parametreleri için tüm değerleri sıfırlayın.

Ağ denetimi menüsü

Crestron

Ağ işlevini seçmek için bu işlevi kullanın (bağlantı girişi: 41794).

Daha fazla bilgi için lütfen <http://www.crestron.com> ve www.crestron.com/getroomview adreslerini ziyaret edin.

Extron

Ağ işlevini seçmek için bu işlevi kullanın (bağlantı girişi: 2023).

PJ Link

Ağ işlevini seçmek için bu işlevi kullanın (bağlantı girişi: 4352).

AMX Device Discovery

Ağ işlevini seçmek için bu işlevi kullanın (bağlantı girişi: 9131).

Telnet

Ağ işlevini seçmek için bu işlevi kullanın (bağlantı girişi: 23).

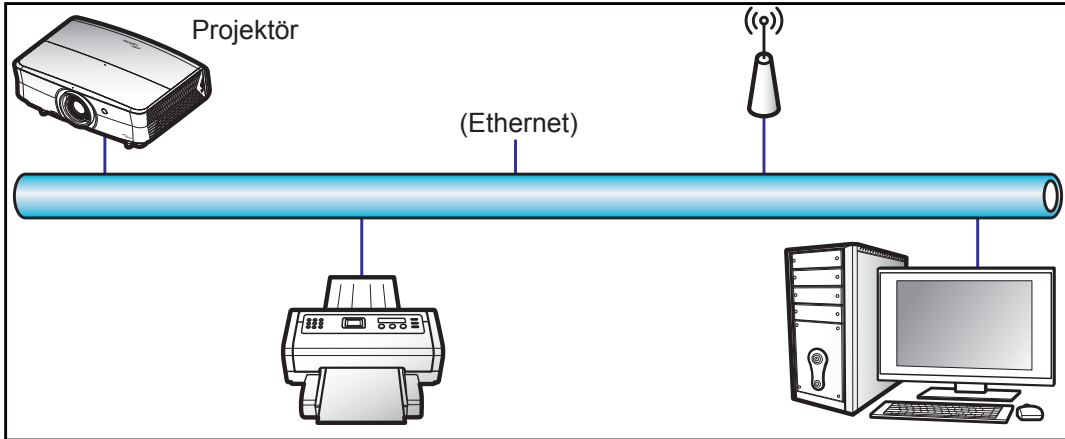
HTTP

Ağ işlevini seçmek için bu işlevi kullanın (bağlantı girişi: 80).

Ayar Ağ kontrol ayarları menüsü

LAN_RJ45 işlevi

Projektör, basitlik ve çalıştırma kolaylığı için çok çeşitli ağ iletişimi ve uzaktan yönetim özellikleri sağlar. Projektörün LAN/RJ45 işlevi bir ağ aracılığıyla şu amaçlarla uzaktan yönetim sunar: Güç Aç/Kapat, parlaklık ve kontrast ayarları. Ayrıca aşağıdaki gibi projektör durumu bilgilerini görüntüleyebilirsiniz: Video Kaynağı, Sessiz vb.



PROJEKTÖRÜ KULLANMA

Kablolu LAN terminali işlevleri

Bu projektör, bir kişisel bilgisayar (dizüstü) veya başka harici aygıt kullanılarak LAN/RJ45 bağlantı noktası aracılığıyla kontrol edilebilir ve Crestron / Extron / AMX (Device Discovery) / PJLink ile uyumludur.

- Crestron, Birleşik Devletlerde Crestron Electronics, Inc. şirketinin kayıtlı ticari markasıdır.
- Extron, Birleşik Devletlerde Extron Electronics, Inc. şirketinin kayıtlı ticari markasıdır.
- AMX, Birleşik Devletlerde AMX LLC şirketinin kayıtlı ticari markasıdır.
- PJLink, Japonya, Amerika Birleşik Devletleri ve diğer ülkelerde JBMIA ile ticari marka ve logo kaydına başvurmuştur.

Projektör, Crestron Electronics denetleyicinin belirtilen komutları ve RoomView® gibi ilgili yazılımla desteklenir.

<http://www.crestron.com/>

Bu projektör başvuru için Extron aygıtlarını desteklemeyle uyumludur.

<http://www.extron.com/>

Bu projektör AMX (Device Discovery) tarafından desteklenir.

<http://www.amx.com/>

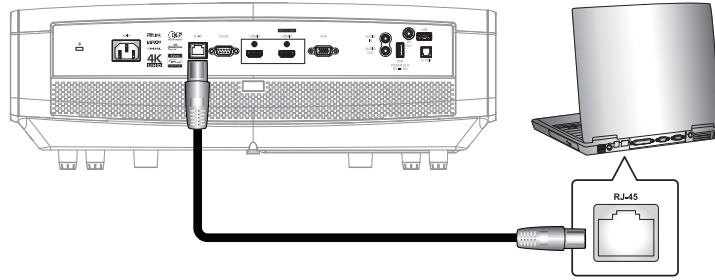
Bu projektör tüm PJLink Sınıf 1 (Sürüm 1.00) komutlarını destekler.

<http://pjlink.jbmia.or.jp/english/>

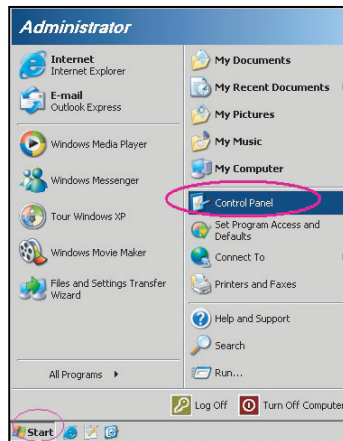
LAN/RJ45 bağlantı noktasına bağlanabilen ve projektörü uzaktan kontrol edebilen çeşitli harici aygıt tiplerinin yanı sıra bu harici aygıtlara yönelik desteklenen komutlar konusunda daha ayrıntılı bilgi için lütfen doğrudan Destek-Servis bölümüyle iletişime geçin.

LAN RJ45

1. Projektör ve kişisel bilgisayardaki (dizüstü) RJ45 bağlantı noktalarına bir RJ45 kablosu bağlayın.

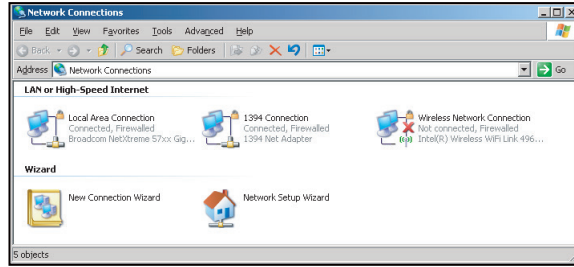


2. Kişisel bilgisayarda (dizüstü) **Start (Başlat) > Control Panel (Denetim Masası) > Network Connections (Ağ Bağlantıları)** öğelerini seçin.

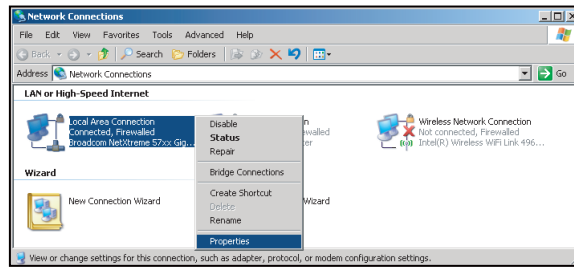


PROJEKTÖRÜ KULLANMA

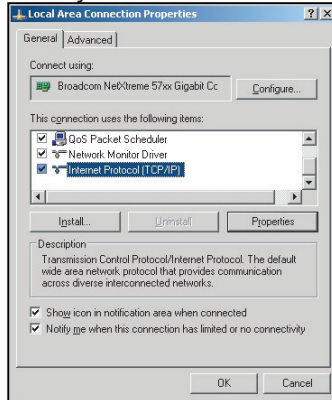
3. **Local Area Connection (Yerel Alan Bağlantısı)** öğesine sağ tıklayıp **Property (Özellikler)** komutunu seçin.



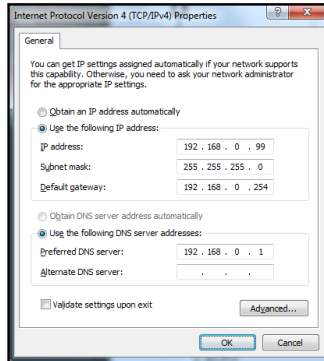
4. **Properties (Özellikler)** penceresinde **General (Genel)** sekmesini, ardından da **Internet Protocol (TCP/IP) (İletişim Kuralı (TCP/IP))** öğesini seçin.



5. "Properties" (Özellikler) öğesine tıklayın.



6. IP adresini ve Alt ağ maskesini girip "OK" (Tamam) düğmesine basın.



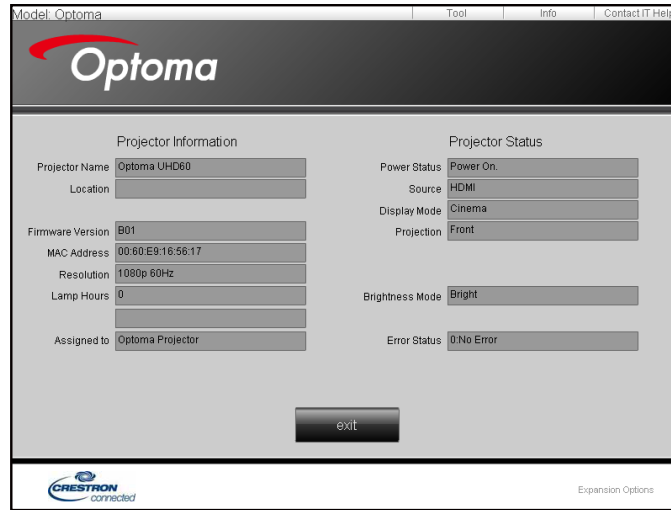
PROJEKTÖRÜ KULLANMA

7. Projektördeki "Menu" düğmesine basın.
8. Projektörde **Ağ** > **LAN** menüsünü açın.
9. Aşağıdaki bağlantı parametrelerini girin:
 - DHCP: Kapalı
 - IP Adresi: 192.168.0.100
 - Alt Ağ Maskesi: 255.255.255.0
 - Ağ Geçidi: 192.168.0.254
 - DNS: 192.168.0.51
10. Ayarları onaylamak için "Enter" düğmesine basın.
11. Adobe Flash Player 9.0 veya üstü sürümünün yüklü olduğu Microsoft Internet Explorer gibi bir web tarayıcı açın.
12. Adres çubuğuna projektörün IP adresini girin: 192.168.0.100.



13. "Enter" düğmesine basın.
Projektör, uzak yönetim için ayarlanır. LAN/RJ45 işlevi aşağıdaki gibi görünür:

Bilgi sayfası



Ana sayfa



PROJEKTÖRÜ KULLANMA

Araç sayfası

The screenshot shows the Optoma projector's web interface. At the top, there is a navigation bar with 'Model: Optoma', 'Tool', 'Info', and 'Contact IT Help'. The main content area is divided into three sections: 'Crestron Control', 'Projector', and 'User Password'. The 'Crestron Control' section includes fields for IP Address (192.168.0.199), IP ID (7), and Port (41794), with a 'Send' button. The 'Projector' section includes fields for Projector Name (Optoma UHD60), Location, and Assigned to (Optoma Projector), with a 'Send' button. Below this is a 'DHCP' section with a checkbox for 'Enabled' and fields for IP Address (192.168.0.100), Subnet Mask (255.255.255.0), Default Gateway (192.168.0.254), and DNS Server (192.168.0.51), with a 'Send' button. The 'User Password' section includes a checkbox for 'Enabled', 'New Password', and 'Confirm' fields, with a 'Send' button. Below the 'User Password' section is an 'Admin Password' section with a checkbox for 'Enabled', 'New Password', and 'Confirm' fields, with a 'Send' button. At the bottom center, there is an 'exit' button. The footer contains the 'CRESTRON connected' logo and 'Expansion Options'.

BT yardım masasıyla iletişim

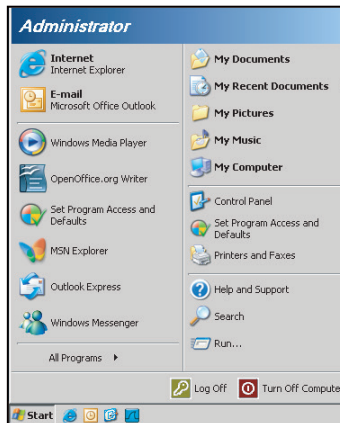
The screenshot shows a simple text input window titled 'Title'. It has a text area for entering a message and a 'Send' button to the right. The window has a standard Windows-style title bar with a close button (X).

Telnet İşleviyle RS232

Projektörde, LAN/RJ45 arabirimi için "TELNET ile RS232" adı verilen alternatif RS232 komutu kontrol yolu vardır.

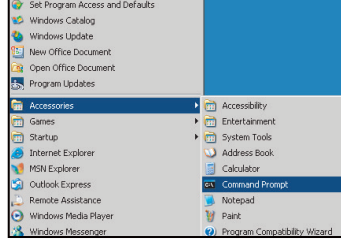
"Telnet ile RS232" için Hızlı Başlama Kılavuzu

- Projektörün ekran menüsünde IP adresini kontrol edin ve alın.
- Kişisel/dizüstü bilgisayarın, projektörün web sayfasına erişebildiğinden emin olun.
- Kişisel/dizüstü bilgisayar tarafından "TELNET" işlevi filtreleme durumunda "Windows Güvenlik Duvarı" ayarının devre dışı olduğundan emin olun.



PROJEKTÖRÜ KULLANMA

1. **Start (Başlat) > All Programs (Tüm programlar) > Accessories (Donatılar) > Command Prompt (Komut İstemi)** öğelerini seçin.



2. Komut biçimini aşağıdaki gibi girin:
 - telnet ttt.xxx.yyy.zzz 23 (“Enter” tuşuna basın)
 - (ttt.xxx.yyy.zzz: Projektörün IP adresi)
3. Telnet Bağlantısı hazırısa ve kullanıcı RS232 komut girişine sahipse, “Enter” tuşuna basıldığında RS232 komutu çalışabilecektir.

“TELNET ile RS232” için teknik özellikler:

1. Telnet: TCP.
2. Telnet bağlantı noktası: 23 (daha fazla ayrıntı için lütfen servis aracı veya ekibiyle iletişime geçin).
3. Telnet yardımcı programı: Windows “TELNET.exe” (konsol modu).
4. Telnet ile RS232 kontrolü için normal olarak bağlantı kesme: Kapat
5. TELNET bağlantısı hazır olduktan hemen sonra Windows Telnet yardımcı programı.
 - Telnet Kontrolü için Sınırlama 1: Telnet Kontrolü uygulamasına yönelik birbirini izleyen ağ görev yükü için 50 bayttan az vardır.
 - Telnet Kontrolü için Sınırlama 2: Telnet Kontrolüne yönelik bir tam RS232 komutu için 26 bayttan az vardır.
 - Telnet Kontrolü için Sınırlama 3: Sonraki RS232 komutu için en az gecikme 200 (ms) değerinden fazla olmalıdır.

PROJEKTÖRÜ KULLANMA

Bilgi menüsü

Bilgi menüsü

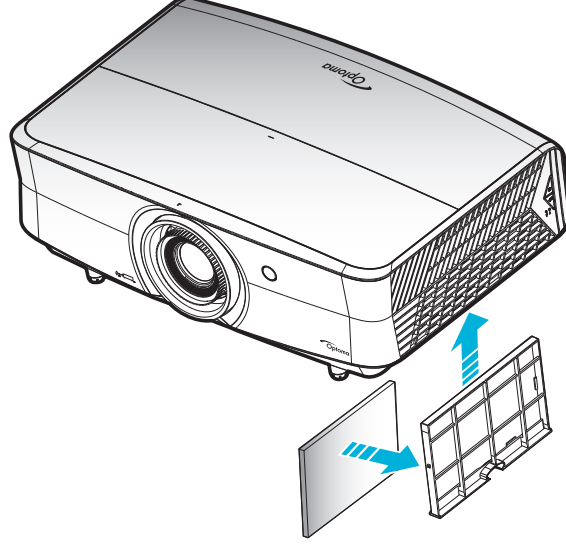
Projektör bilgilerini aşağıda listelendiği gibi görüntüleyin:

- Regulatory
- Serial Number
- Source
- Resolution
- Refresh Rate
- Renk Derinliği
- Renk Biçimi
- Görüntü Modu
- Güç Modu(Beklemede)
- Işık Kaynağı Saati
- Ağ Durumu
- IP Adresi
- Projektör Kimliği
- Filter Usage Hours
- Parlaklık Modu
- FW Version

BAKIM

Toz filtresini takma ve temizleme

Toz Filtresini Yerleştirme



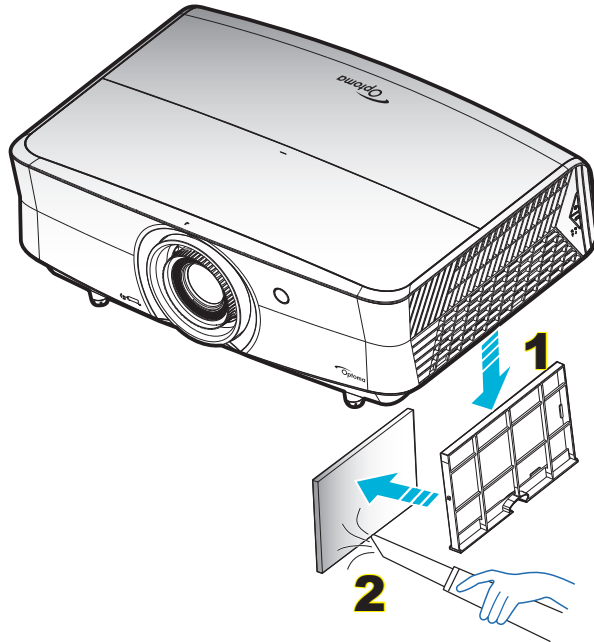
Not: Toz filtreleri sadece aşırı toz olan bölgelerde gereklidir/sağlanır.

Toz Filtresini Temizleme

Toz filtresini her üç ayda bir temizlemenizi öneririz. Projektör tozlu bir ortamda kullanılıyorsa daha sık temizleyin.

Prosedür:

1. Projektör tuş takımındaki "⏻" düğmesine veya uzaktan kumandadaki "⓪" düğmesine basarak projektörün gücünü kapatın.
2. Güç kablosunu sökün.
3. Toz filtresi bölmesini, projektörün alt kısmından çıkarmak için aşağı doğru çekin. **1**
4. Hava filtresini dikkatli biçimde çıkarın. Ardından toz filtresini temizleyin veya değiştirin. **2**
5. Toz filtresini değiştirmek için, önceki adımları tersten yapın.



EK BİLGİLER

Uyumlu çözünürlükler

Dijital (HDMI 1.4)

Doğal çözünürlük: 60 Hz'de 1920 x 1080

Belirlenen Zamanlama	Standart Zamanlama	Tanımlayıcı Zamanlaması	Desteklenen Video Modu	Ayrıntı Zamanlama
720 x 400 @ 70Hz	1280 x 720 @ 60Hz	1920 x 1080 @ 60Hz (varsayılan)	720 x 480i @ 60Hz 16:9	1920 x 1080p @ 60Hz
640 x 480 @ 60Hz	1280 x 800 @ 60Hz		720 x 480p @ 60Hz 4:3	
640 x 480 @ 67Hz	1280 x 1024 @ 60Hz		720 x 480p @ 60Hz 16:9	
640 x 480 @ 72Hz	1920 x 1200 @ 60Hz (düşürülmüş)		720 x 576i @ 50Hz 16:9	
640 x 480 @ 75Hz	1366 x 768 @ 60Hz		720 x 576p @ 50Hz 4:3	
800 x 600 @ 56Hz			720 x 576p @ 50Hz 16:9	
800 x 600 @ 60Hz			1280 x 720p @ 60Hz 16:9	
800 x 600 @ 72Hz			1280 x 720p @ 50Hz 16:9	
800 x 600 @ 75Hz			1920 x 1080i @ 60Hz 16:9	
832 x 624 @ 75Hz			1920 x 1080i @ 50Hz 16:9	
1024 x 768 @ 60Hz			1920 x 1080p @ 60Hz 16:9	
1024 x 768 @ 70Hz			1920 x 1080p @ 50Hz 16:9	
1024 x 768 @ 75Hz			1920 x 1080p @ 24Hz 16:9	
1280 x 1024 @ 75Hz			3840 x 2160 @ 24Hz	
1152 x 870 @ 75Hz			3840 x 2160 @ 25Hz	
			3840 x 2160 @ 30Hz	
			4096 x 2160 @ 24Hz	

Dijital (HDMI 2.0)

Doğal çözünürlük: 60 Hz'de 1920 x 1080

B0/Belirlenen zamanlama	B0/Standart zamanlama	B1/Video modu	B1/Detaylı zamanlama
720 x 400 @ 70Hz	1280 x 720 @ 60Hz	720 x 480i @ 60Hz 16:9	1920 x 1080p @ 60Hz
640 x 480 @ 60Hz	1280 x 800 @ 60Hz	720 x 480p @ 60Hz 4:3	
640 x 480 @ 67Hz	1280 x 1024 @ 60Hz	720 x 480p @ 60Hz 16:9	
640 x 480 @ 72Hz	1920 x 1200 @ 60Hz (reduced)	720 x 576i @ 50Hz 16:9	
640 x 480 @ 75Hz	1366 x 768 @ 60Hz	720 x 576p @ 50Hz 4:3	
800 x 600 @ 56Hz		720 x 576p @ 50Hz 16:9	
800 x 600 @ 60Hz		1280 x 720p @ 60Hz 16:9	
800 x 600 @ 72Hz		1280 x 720p @ 50Hz 16:9	
800 x 600 @ 75Hz		1920 x 1080i @ 60Hz 16:9	
832 x 624 @ 75Hz		1920 x 1080i @ 50Hz 16:9	
1024 x 768 @ 60Hz		1920 x 1080p @ 60Hz 16:9	
1024 x 768 @ 70Hz		1920 x 1080p @ 50Hz 16:9	
1024 x 768 @ 75Hz		1920 x 1080p @ 24Hz 16:9	
1280 x 1024 @ 75Hz		3840 x 2160 @ 24Hz	
1152 x 870 @ 75Hz		3840 x 2160 @ 25Hz	
		3840 x 2160 @ 30Hz	
		3840 x 2160 @ 50Hz	
		3840 x 2160 @ 60Hz	
		4096 x 2160 @ 24Hz	
		4096 x 2160 @ 25Hz	
		4096 x 2160 @ 30Hz	
		4096 x 2160 @ 50Hz	
		4096 x 2160 @ 60Hz	

Not: 1920 x 1080 @ 50Hz destekler.

EK BİLGİLER

Analog

Doğal çözünürlük: 60 Hz'de 1920 x 1080

B0/Belirlenen zamanlama	B0/Standart zamanlama	B0/Detaylı zamanlama	B1/Detaylı zamanlama
720 x 400 @ 70Hz	1280 x 720 @ 60Hz	1920 x 1080 @ 60Hz (default)	1366 x 768 @ 60Hz
640 x 480 @ 60Hz	1280 x 800 @ 60Hz		
640 x 480 @ 67Hz	1280 x 1024 @ 60Hz		
640 x 480 @ 72Hz	1400 x 1050 @ 60Hz		
640 x 480 @ 75Hz	1600 x 1200 @ 60Hz		
800 x 600 @ 56Hz			
800 x 600 @ 60Hz			
800 x 600 @ 72Hz			
800 x 600 @ 75Hz			
832 x 624 @ 75Hz			
1024 x 768 @ 60Hz			
1024 x 768 @ 70Hz			
1024 x 768 @ 75Hz			
1280 x 1024 @ 75Hz			
1152 x 870 @ 75Hz			

Not: 1920 x 1080 @ 50Hz destekler.

Görüntü boyutu ve yansıtma mesafesi

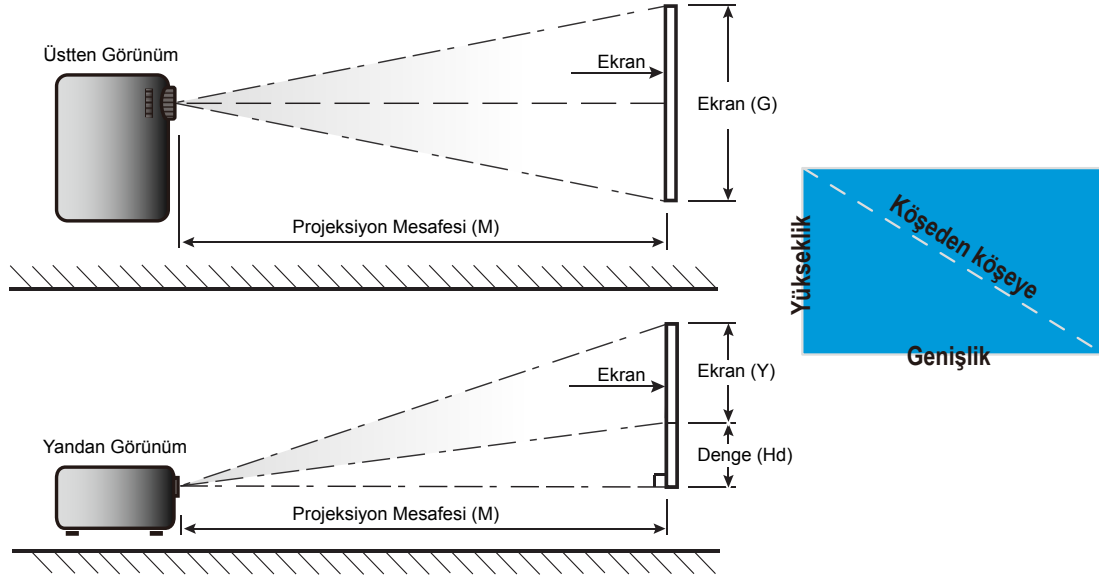
(görüntü boyutu ve mesafe değerleri metre ve fit cinsindedir)

16:9 Ekranın köşeden köşeye uzunluk (inç) boyu	Ekran Boyutu G x Y				Projeksiyon Mesafesi(M)				En Az Kaydırma (Hd)		En Fazla Kaydırma (Hd)	
	(m)		(fit)		(m)		(fit)					
	Genişlik	Yükseklik	Genişlik	Yükseklik	Geniş	Uzak	Geniş	Uzak	(m)	(fit)	(m)	(fit)
30,00	0,66	0,37	2,18	1,23	0,92	1,47	3,02	4,82	0,00	0,00	0,06	0,18
40,00	0,89	0,50	2,91	1,63	1,23	1,97	4,04	6,46	0,00	0,00	0,07	0,25
60,00	1,33	0,75	4,36	2,45	1,85	2,95	6,07	9,68	0,00	0,00	0,11	0,37
70,00	1,55	0,87	5,08	2,86	2,15	3,44	7,05	11,29	0,00	0,00	0,13	0,43
80,00	1,77	1,00	5,81	3,27	2,46	3,93	8,07	12,89	0,00	0,00	0,15	0,49
90,00	1,99	1,12	6,54	3,68	2,77	4,42	9,09	14,50	0,00	0,00	0,17	0,55
100,00	2,21	1,25	7,26	4,09	3,08	4,91	10,10	16,11	0,00	0,00	0,19	0,61
120,00	2,66	1,49	8,72	4,90	3,69	5,9	12,11	19,36	0,00	0,00	0,22	0,74
150,00	3,32	1,87	10,89	6,13	4,62	7,37	15,16	24,18	0,00	0,00	0,28	0,92
180,00	3,98	2,24	13,07	7,35	5,54	8,85	18,18	29,04	0,00	0,00	0,34	1,10
250,00	5,53	3,11	18,16	10,21	7,69	12,29	25,23	40,32	0,00	0,00	0,47	1,53
300,00	6,64	3,74	21,79	12,26	9,23	14,74	30,28	48,36	0,00	0,00	0,56	1,84

(görüntü boyutu ve mesafe değerleri metre ve inç cinsindedir)

EK BİLGİLER

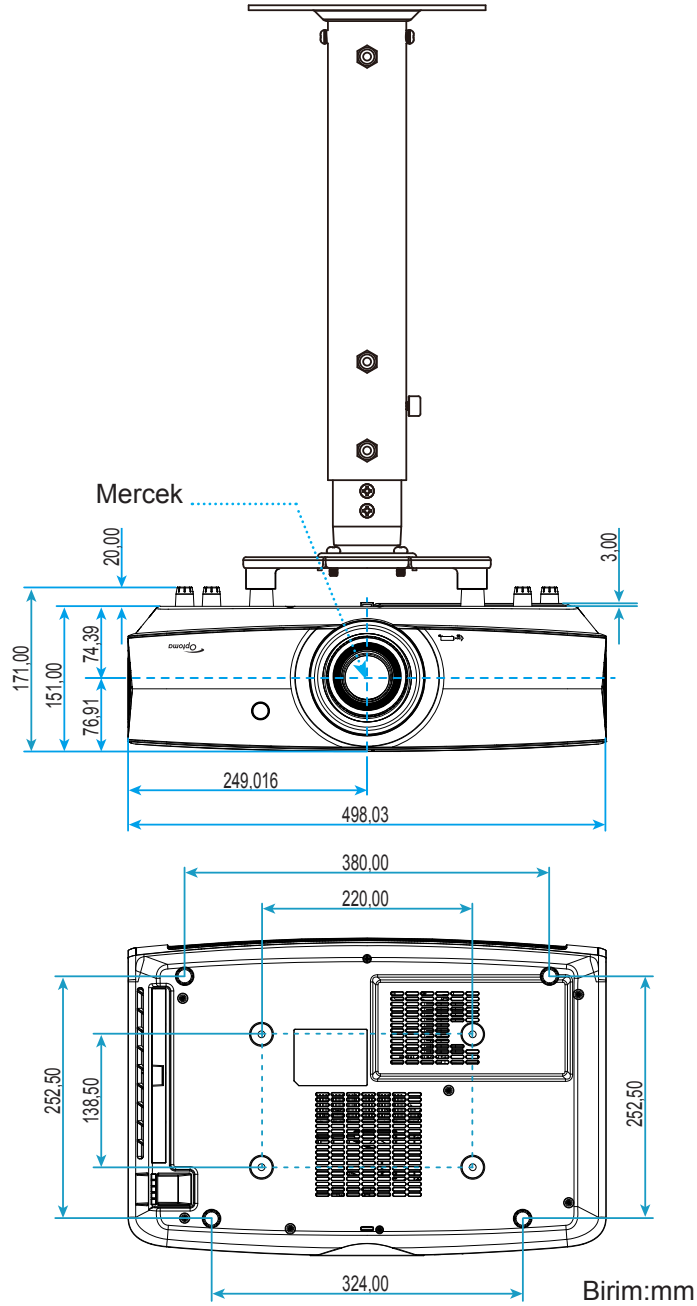
16:9 Ekranın köşeden köşeye uzunluk (inç) boyu	Ekran Boyutu G x Y				Projeksiyon Mesafesi(M)				En Az Kaydırma (Hd)		En Fazla Kaydırma (Hd)	
	(m)		(inç)		(m)		(inç)		(m)	(inç)	(m)	(inç)
	Genişlik	Yükseklik	Genişlik	Yükseklik	Geniş	Uzak	Geniş	Uzak				
30,00	0,66	0,37	26,15	14,71	0,92	1,47	36,22	57,87	0,00	0,00	0,06	2,21
40,00	0,89	0,50	34,86	19,61	1,23	1,97	48,43	77,56	0,00	0,00	0,07	2,94
60,00	1,33	0,75	52,29	29,42	1,85	2,95	72,83	116,14	0,00	0,00	0,11	4,41
70,00	1,55	0,87	61,01	34,32	2,15	3,44	84,65	135,43	0,00	0,00	0,13	5,15
80,00	1,77	1,00	69,73	39,22	2,46	3,93	96,85	154,72	0,00	0,00	0,15	5,88
90,00	1,99	1,12	78,44	44,12	2,77	4,42	109,06	174,02	0,00	0,00	0,17	6,62
100,00	2,21	1,25	87,16	49,03	3,08	4,91	121,26	193,31	0,00	0,00	0,19	7,35
120,00	2,66	1,49	104,59	58,83	3,69	5,9	145,28	232,28	0,00	0,00	0,22	8,82
150,00	3,32	1,87	130,74	73,54	4,62	7,37	181,89	290,16	0,00	0,00	0,28	11,03
180,00	3,98	2,24	156,88	88,25	5,54	8,85	218,11	348,43	0,00	0,00	0,34	13,24
250,00	5,53	3,11	217,89	122,57	7,69	12,29	302,76	483,86	0,00	0,00	0,47	18,38
300,00	6,64	3,74	261,47	147,08	9,23	14,74	363,39	580,31	0,00	0,00	0,56	22,06



EK BİLGİLER

Projektör boyutları ve tavana montaj kurulumu

1. Projektörünüze hasarı önlemek için, lütfen Optoma tavana montajı kullanın.
2. Üçüncü şahıs tavana montaj kiti kullanmak isterseniz, lütfen projektörü monte etmek için kullanılan vidaların aşağıdaki spesifikasyonları karşıladığından emin olun:
 - Vida tipi: M6*10
 - Minimum vida uzunluğu: 10mm



Not: Lütfen, hatalı kurulumdan kaynaklanan hasarın garantiyi geçersiz kılacağına dikkat edin.

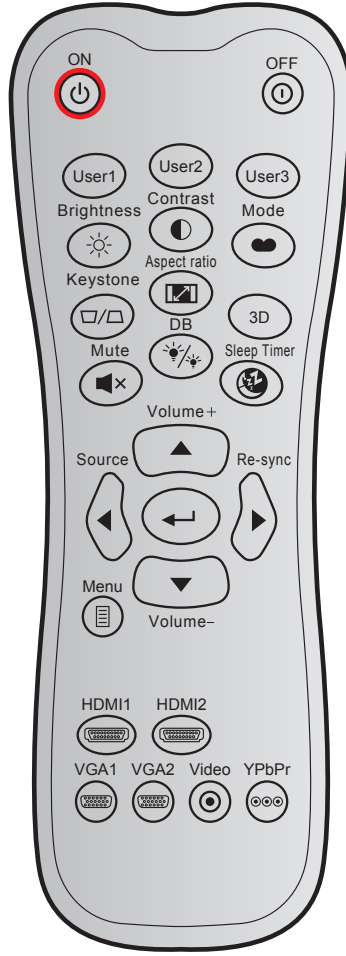


Uyarı:

- Başka bir şirketten tavana montaj kiti satın alırsanız, lütfen doğru vida boyutu kullandığınızdan emin olun. Vida boyutu montaj plakasının kalınlığına bağlı olarak değişiklik gösterir.
- Tavan ile projektörün altı arasında en az 10 cm boşluk bıraktığınızdan emin olun.
- Projektörü bir ısı kaynağının yanına kurmaktan kaçınınız.











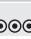
EK BİLGİLER

Kızılötesi uzaktan kumanda kodları



Anahtar	Özel kod	Veri kodu			Yazdırma anahtarı tanımı	Açıklama
		Bayt 1	Bayt 2	Bayt 3		
Güç açık		32	CD	02	Açık	Projektörü açmak için basın.
Güç Kapanma		32	CD	2E	Kapalı	Projektörü kapatmak için basın.
Kullanıcı1		32	CD	36	Kullanıcı1	Kullanıcı tanımlı tuşlar. Ayarlamak için lütfen 36 sayfaya bakın.
Kullanıcı2		32	CD	65	Kullanıcı2	
Kullanıcı3		32	CD	66	Kullanıcı3	
Parlaklık		32	CD	41	Parlaklık	Görüntünün parlaklığını ayarlar.
Karşıtlık		32	CD	42	Karşıtlık	Resmin en açık ve en koyu kısımları arasındaki farkın derecesini kontrol eder.
Görüntü modu		32	CD	05	Mod	Farklı uygulamalara yönelik en uygun duruma getirilmiş ayarlar için bir ekran modu seçin. Lütfen 29. sayfaya bakın.
Anahtar Taşı		32	CD	07	Anahtar Taşı	İşlevsiz
En/Boy oranı		32	CD	64	En/Boy oranı	Gösterilen bir görüntünün en/boy oranını değiştirmek için basın.
Üç boyut		32	CD	89	Üç boyut	İşlevsiz
Sessiz		32	CD	52	Sessiz	Sesi anlık olarak kapatır/açar.
DB (DynamicBlack)		32	CD	44	DB	Optimum kontrast performansı sağlamak için resmin parlaklığını otomatik olarak ayarlar.

EK BİLGİLER

Anahtar	Özel kod	Veri kodu			Yazdırma anahtarı tanımı	Açıklama
		Bayt 1	Bayt 2	Bayt 3		
Uyku zamanlayıcısı		32	CD	63	Uyku Zamanlayıcısı	Zamanlayıcı geri sayım aralığını ayarlar.
Ses +		32	CD	09	Ses +	Ses düzeyini artırmak için ayarlayın.
Dört yön tuşu		32	CD	11	▲	Öğeleri seçmek veya seçiminizde ayarlamalar yapmak için ▲, ◀, ▶ ya da ▼ tuşunu kullanın.
		32	CD	10	◀	
		32	CD	12	▶	
		32	CD	14	▼	
Kaynağı		32	CD	18	Kaynağı	"Source"a basarak bir giriş sinyali seçin.
Giriş tuşu		32	CD	0F		Öğe seçiminizi onaylar.
Yeniden-senk		32	CD	04	Yeniden-senk	Projektörü otomatik olarak giriş kaynağına senkronize eder.
Ses -		32	CD	0C	Ses -	Ses düzeyini azaltmak için ayarlayın.
Menü		32	CD	0E	Menü	Projektörün ekran üzeri gösterim menülerine girer veya çıkar.
HDMI 1		32	CD	16	HDMI1	HDMI 1 bağlayıcıdan kaynak seçmek için "HDMI1" tuşuna basın.
HDMI 2		32	CD	30	HDMI2	HDMI 2 bağlayıcıdan kaynak seçmek için "HDMI2" tuşuna basın.
VGA1		32	CD	1B	VGA1	VGA bağlayıcıdan kaynak seçmek için "VGA1" tuşuna basın.
VGA2		32	CD	1E	VGA2	İşlevsiz
Video		32	CD	1C	Video	İşlevsiz
YPbPr		32	CD	17	YPbPr	İşlevsiz

EK BİLGİLER

Sorun Giderme

Projektörünüzle ilgili bir sorunla karşılaşırsanız, lütfen aşağıdaki bilgilere bakın. Sorun devam ederse, lütfen yerel satıcınız veya servis merkezi ile irtibat kurun.

Görüntü Sorunları

- ?** *Ekranında görüntü yok.*
- Tüm kablolar ve güç bağlantılarının, "Kurulum" bölümünde açıklandığı gibi doğru ve sağlam biçimde takıldığından emin olun.
 - Konnektörlerin pinlerinin bükülmüş veya kırılmış olmadığından emin olun.
 - "Sessiz" özelliğinin açık olmadığından emin olun.
- ?** *Görüntü odak dışında*
- Projektör merceği üzerindeki Odak Ringini ayarlayın. Lütfen 16. sayfaya bakın.
 - Projektör ekranının projektörden gerekli mesafede olduğundan emin olun. (Lütfen 48-49. sayfalara başvurun.)
- ?** *16:9 DVD başlığını gösterirken görüntü uzatılır*
- Anamorfik DVD veya 16:9 DVD oynatırken, projektör, en iyi görüntüyü projektörün yan tarafındaki 16:9 biçiminde gösterecektir.
 - LBX biçimindeki DVD başlığını oynatırsanız, lütfen projektör OSD'sindeki biçimi LBX olarak değiştirin.
 - 4:3 biçimindeki DVD başlığını oynatırsanız, lütfen projektör OSD'sindeki biçimi 4:3 olarak değiştirin.
 - Lütfen görüntü biçimini DVD oynatıcınızdaki 16:9 (geniş) en/boy oranı tipi olarak ayarlayın.
- ?** *Görüntü çok küçük veya çok büyük.*
- Projektörün üstündeki zum kolunu ayarlayın.
 - Projektörü ekrana yaklaştırın veya uzaklaştırın.
 - Projektör panelindeki "Menü" düğmesine basıp "Ekran-->Aspect Ratio" kısmına gidin. Farklı ayarlar deneyin.
- ?** *Görüntü kenarları eğirdir:*
- Mümkünse, projektörü ekrana ortalanacak şekilde ve ekranın alt kısmının altına gelecek şekilde yeniden konumlandırın.
- ?** *Görüntü ters çevrilmiştir*
- OSD'den "Ayar-->Projeksiyon" ögesini seçin ve projeksiyon doğrultusunu ayarlayın.

Diğer Sorunlar

- ?** *Projektör, tüm kontrollere yanıt vermeyi durdurur*
- Mümkünse, projektörü kapatın, daha sonra güç kablosunu sökün ve gücü yeniden bağlamadan önce en az 20 saniye bekleyin.

EK BİLGİLER

Uzaktan Kumanda Sorunları

Uzaktan kumanda çalışmazsa

- Uzaktan kumandanın çalışma açısının, projektör üzerindeki kızılötesi alıcısına $\pm 15^\circ$ içinde olduğunu kontrol edin.
- Uzaktan kumanda ile projektör arasında herhangi bir engel olmadığından emin olun. Projektörün 7 m dahiline kadar taşıyın.
- Pillerin doğru biçimde takıldığından emin olun.
- Bitmişse pilleri değiştirin.

Uyarı göstergeleri

Uyarı göstergeleri (aşağıya bakın) yandığında veya yanıp söndüğünde projektör otomatik olarak kapanacaktır:

- "LAZER" LED göstergesi kırmızı renkte yanar ve "Açık/Beklemede" göstergesi kırmızı renkte yanıp sönerse.
- "SICAKLIK" LED göstergesi kırmızı renkte yanar ve "Açık/Beklemede" göstergesi kırmızı renkte yanıp sönerse. Bu, projektörün aşırı ısındığını gösterir. Normal koşullar altında, projektör tekrar açılabilir.
- "SICAKLIK" LED gösterge kırmızı renkte yanıp söner ve "Açık/Beklemede" göstergesi kırmızı renkte yanıp sönerse.

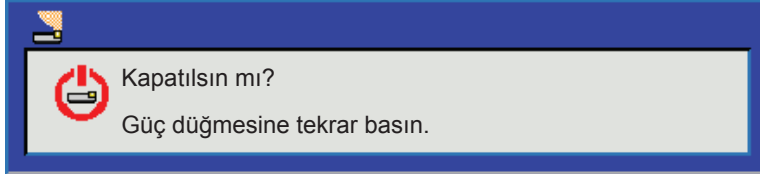
Güç kablosunu projektörden çıkarıp 30 saniye bekleyin ve tekrar deneyin. Uyarı göstergesi yanarsa veya yanıp sönerse, yardım için lütfen en yakın servis merkeziyle iletişime geçin.

LED Işıklı Mesajlar

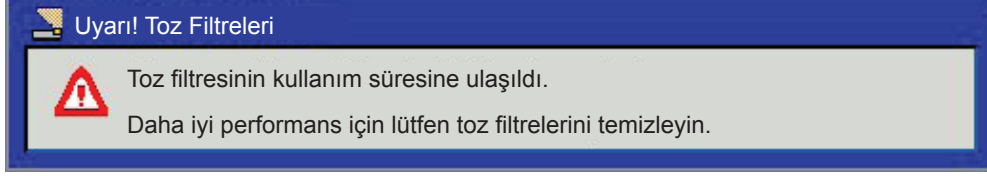
Mesaj	Açık/Beklemede LED'i		Sıcaklık-LED'i	Lazer LED'i
	(Kırmızı)	(Mavi)	(Kırmızı)	(Kırmızı)
Bekleme durumu (Giriş güç kablosu)	Sürekli yanma			
Güç açma (Uyarı)		Yanıp söner (0,5 sn kapalı / 0,5 sn açık)		
Güç açık ve lazer yanıyor		Sürekli yanma		
Güç Kapanma (Soğutma)		Yanıp söner (0,5 sn kapalı / 0,5 sn ışık). Soğutma fanı kapandığında sabit kırmızı ışığa döner.		
Hata (Lazer arızası)	Yanıp söner			Sürekli yanma
Hata (Fan arızası)	Yanıp söner		Yanıp söner	
Hata (Aşırı Sıcaklık)	Yanıp söner		Sürekli yanma	
Bekleme Durumu (Yazma modu)		Yanıp söner		
Çalışmaya hazırlama (Isınma)		Yanıp söner		
Çalışmaya hazırlama (Soğutma)		Yanıp söner		
Çalışmaya hazırlama (Lazer yanıyor)		Yanıp söner (3 sn. yanar / 1 sn. söner)		
Çalışmaya hazırlama (Lazer sönük)		Yanıp söner (1 sn. yanar / 3 sn. söner)		

EK BİLGİLER

- Güç kapalı:



- Sıcaklık uyarısı:



EK BİLGİLER

Teknik Özellikler

Optik	Açıklama
En fazla çözünürlük	- 2160p @ 60 Hz değerine kadar grafik - En Fazla Çözünürlük: HDMI1 : 60 Hz'de 1920 x 1200 (RB) HDMI2 : 2160p @ 60Hz
Yerel çözünürlük	(başlatıcı olmadan) 2716 x 1528
Mercek	Elle yakınlaştırma ve odak
Görüntü boyutu (köşegen)	26,45"~302,2", 60" görüntü boyutuna en uygun duruma getirilmiş odak aralığı
Yansıtma mesafesi	1,3 ~ 9,3 m odak aralığı en uygun duruma getirilmiş @ geniş 1,846 m

Elektrik	Açıklama
Girişler	- HDMI 1.4a - VGA IN - Ses Girişi 3,5 mm - HDMI V2.0 HDCP2.2 / MHL 2.1 - USB-A - 5 V GÜÇ 1,5 A için USB2.0 USB-A - RS232C erkek (9 pimli D-SUB) - RJ-45 (web denetimi desteği)
Çıkışlar	- Ses Çıkışı 3,5 mm - SPDIF Çıkışı - 12 V Tetikleyici (3,5 mm fiş)
Control	Fare / servis için USB tip A
Renk yeniden üretimi	1073,4 Milyon renk
Tarama hızı	Yatay tarama hızı: 31,000 ~ 135,000 KHz Dikey tarama hızı: 24 ~ 120 Hz
Yerleşik hoparlör	Evet, 4 W
Güç gereksinimi	100 - 240 V ±%10, AC 50/60 Hz
Giriş akımı	4,5A

Mekanik	Açıklama
Kurulum yönü	Ön, Arka, Tavan - Ön, Arka - üst
Boyutlar	498,1 (G) x 331 (D) x 154 (Y) mm (ayaklar olmadan)
Ağırlık	< 10 kg
Çevresel koşullar	5 ~ 40°C'de çalışma , %10 ila %85 nem (yoğuşmayan)

Not: Tüm teknik özellikler, bildirim yapılmaksızın değiştirilmeye tabidir.

EK BİLGİLER

Optoma küresel ofisleri

Servis veya destek için lütfen yerel ofisiniz ile irtibat kurun.

ABD

3178 Laurelview Ct.
Fremont, CA 94538, USA
www.optomausa.com

☎ 888-289-6786
☎ 510-897-8601
✉ services@optoma.com

Kanada

3178 Laurelview Ct.
Fremont, CA 94538, USA
www.optomausa.com

☎ 888-289-6786
☎ 510-897-8601
✉ services@optoma.com

Latin Amerika

3178 Laurelview Ct.
Fremont, CA 94538, USA
www.optomausa.com

☎ 888-289-6786
☎ 510-897-8601
✉ services@optoma.com

Avrupa

Unit 1, Network 41, Bourne End Mills
Hemel Hempstead, Herts,
HP1 2UJ, United Kingdom
www.optoma.eu
Service Tel : +44 (0)1923 691865

☎ +44 (0) 1923 691 800
☎ +44 (0) 1923 691 888
✉ service@tsc-europe.com

Benelux BV

Randstad 22-123
1316 BW Almere
The Netherlands
www.optoma.nl

☎ +31 (0) 36 820 0252
☎ +31 (0) 36 548 9052

Fransa

Bâtiment E
81-83 avenue Edouard Vaillant
92100 Boulogne Billancourt, France

☎ +33 1 41 46 12 20
☎ +33 1 41 46 94 35
✉ savoptoma@optoma.fr

İspanya

C/ José Hierro,36 Of. 1C
28522 Rivas VaciaMadrid,
Spain

☎ +34 91 499 06 06
☎ +34 91 670 08 32

Almanya

Wiesenstrasse 21 W
D40549 Düsseldorf,
Germany

☎ +49 (0) 211 506 6670
☎ +49 (0) 211 506 66799
✉ info@optoma.de

İskandinavya

Lerpeveien 25
3040 Drammen
Norway

☎ +47 32 98 89 90
☎ +47 32 98 89 99
✉ info@optoma.no

PO.BOX 9515
3038 Drammen
Norway

Kore

WOOMI TECH.CO.,LTD.
4F, Minu Bldg.33-14, Kangnam-Ku,
Seoul,135-815, KOREA
korea.optoma.com

☎ +82+2+34430004
☎ +82+2+34430005

Japonya

東京都足立区綾瀬3-25-18
株式会社オーエス
コンタクトセンター:0120-380-495

✉ info@os-worldwide.com
www.os-worldwide.com

Tayvan

12F., No.213, Sec. 3, Beixin Rd.,
Xindian Dist., New Taipei City 231,
Taiwan, R.O.C.
www.optoma.com.tw

☎ +886-2-8911-8600
☎ +886-2-8911-6550
✉ services@optoma.com.tw
asia.optoma.com

Hong Kong

Unit A, 27/F Dragon Centre,
79 Wing Hong Street,
Cheung Sha Wan,
Kowloon, Hong Kong

☎ +852-2396-8968
☎ +852-2370-1222
www.optoma.com.hk

Çin

5F, No. 1205, Kaixuan Rd.,
Changning District
Shanghai, 200052, China

☎ +86-21-62947376
☎ +86-21-62947375
www.optoma.com.cn



P/N:36.7AL01G001-A